

IMPULS VOOR SAMENWERKING TUINCENTRA EN NME

Verslag Workshop

Beumer Carijn (ICIS Maastricht University), Tarsy Lössbroek (DuurzaamDoor, RVO),
9/23/2015



Moderatoren:

Tarsy Lössbroek, Duurzaam Door
Carijn Beumer, ICIS- Maastricht University

Gastpreker:

Hiltrud Pötz, Atelier Groen Blauw

Deelnemers:

Naam	Organisatie	e-mailadres
Andre Kester	Tuincentrum Ockenburg, Den Haag	andrekester@tuincentrumockenburgh.nl
Arjan van Beem	Groenrijk Zwanenburg	arjan@groenrijkzwanenburg.nl
Douwe Kral	Tuincentrum Vechtweelde, Maarssen	d.kral@vechtweelde.nl
Han Daniels	Tuincentrum Daniels, Vlodrop	han@tuincentrumdaniels.nl
Patrick Coppelmans	Tuincentrum Coppelmans Nuenen	patrick@coppelmans.nl
Ton Uljee	Intratuin Barneveld	ton@tonuljee.nl
Neeldert van Laar	SME-Advies	laar@sme.nl
Arjanne Lagendijk	Centrum voor Duurzaamheid, Hoofddorp	arjanne.lagendijk@nmcx.nl
Olle Mennema	NME gemeente Den Haag	olle.mennema@denhaag.nl
Brenda Horstra	Tuinbranche Nederland	brenda.horstra@tuinbranche.nl
Carijn Beumer	Universiteit van Maastricht	carijn.beumer@maastrichtuniversity.nl
Tarsy Lössbroek	RVO, DuurzaamDoor	tarsy.loessbroek@rvo.nl
Hiltrud Pötz	Atelier Groenblauw Delft	hiltrudpotz@ateliergroenblauw.nl
Marlou Bours	Omgevingsdienst Regio Utrecht	m.bours@odru.nl

Doel van de workshop:

Het samenbrengen van organisaties voor natuur- en milieu educatie (NME) en tuincentra (TC) om een impuls tot samenwerking te geven in het streven naar een groener Nederlands particulier tuinenlandschap met meer biodiversiteit

Methode:

Voor deze workshop is gebruik gemaakt van participatieve methoden waarin verschillende middelen gecombineerd worden om een proces van uitwisseling en samenwerking te initiëren waarbij gedeelde belangen en aanvullende kwaliteiten (in dit geval van NME en TC) centraal staan. Participatieve workshops worden veel gebruikt in duurzaamheidsstudies (sustainability science) om inzichten te vergroten en diverse soorten van kennis te delen en te integreren rondom een maatschappelijk duurzaamheidsvraagstuk (referentie). Vaak worden daarbij diverse mogelijke toekomstpaden verkend op basis van verschillende 'ingrediënten', zoals demografische ontwikkeling (groei of krimp), economische ontwikkeling (groei of recessie), klimaatverandering (bv hoge adaptatie of lage adaptatie) of diversiteit van culturele perspectieven, wereldbeelden en managementstijlen (referenties). Duurzaamheidsvraagstukken zijn veelal complex en vragen om urgente oplossingen en grote maatschappelijke betrokkenheid. Maar juist vanwege de complexiteit en de vele betrokkenen is het lastig om tot oplossingen en strategieën te komen die breed door de samenleving gedragen worden (referentie). Daarom is een eerste stap het vergroten van begrip en het identificeren van aanknopingspunten voor samenwerking door het vergroten van inzicht in de verschillende belangen en wereldbeelden op het speelveld. De diverse 'stakeholders' brengen daarnaast allemaal hun eigen waardevolle vorm van kennis mee. Doel van deze participatieve workshop is het gestuurd en/of ongestuurd (spontaan als spin-off) laten ontstaan van processen van co-creatie van een duurzamere samenleving rondom het vergroenen van de leefomgeving met behulp van particuliere tuinen.

In deze workshop is gebruik gemaakt van de volgende concrete tools:

- Interactieve presentaties
- Post-It sessie: benoemen sterke kanten van NME en TC;
- Clusteren van resultaten en benoemen van kansen tot samenwerking.
- Identificeren van eigen perspectief door middel van Cultural Theory 'beelden-lijst'.
- Visualisatie van groen-blauwe tuinen op basis van de 6 verschillende Culturele Perspectieven.
- Terugkoppeling en reflectie: hoe verder?

Programma:

- Inleiding en Kennismaking
- Inspiratie Inleiding Huisje Boompje Beter door Hiltrud Pötz
- Benoemen sterke kanten NME en TC
- Identificeren van aanknopingspunten tot samenwerking: clustering
- Introductie Culturele Perspectieven Methode door Carijn Beumer
- Oefening Culturele Perspectieven voor het ontwerp van Groen-Blauwe tuinen
- Terugkoppeling en reflectie: concreet maken van ideeën voor samenwerking en hoe deze samenwerking te organiseren?

Workshop

Inleiding en Kennismaking

Een workshop is al geslaagd als je onverwachte kansen benut. In dit geval gaf de locatie op het kantoor van de Tuinbranche Nederland de gelegenheid om op een speels-inhoudelijke manier kennis te maken met elkaar. De muren van de workshopruimte waren namelijk gedecoreerd met korte teksten en citaten. Op aanraden van de moderatoren werden deze teksten gebruikt in de persoonlijke introducties om te laten zien welk woord of welke tekst voor de deelnemers van betekenis is in hun dagelijkse werk in NME of TC. Daar kwamen mooie verbanden uit waarvan hier een paar voorbeelden volgen:

De architect Frank Lloyd Wright werd in verband gebracht met een evenwichtige balans tussen wonen en natuur.

Walt Disney was voor een deelnemer de symbolisering van een goede inspiratiebron van 'Edutainment', de combinatie van leren en plezier.

Het woord 'impossible' werd door een deelnemer uitgelicht om te laten zien dat een groen tuinenlandschap niet onmogelijk is, maar dat er wel nog een lange weg te gaan is.

'Imagination' verwees voor een deelnemer naar de noodzaak je in te leven in de verschillende belangen, voorkeuren en visies van mensen op tuinen.

'Make it' werd genoemd omdat het heel praktisch laat zien dat de tijd rijp is om aan de slag te gaan en dat het verwezenlijken van een groen particulier tuinenlandschap geen onmogelijke opgave is, maar een praktische.

Inspiratie-inleiding Huisje Boompje Beter door Hiltrud Pötz

Door verstening van het (stedelijke) landschap enerzijds en klimaatveranderingen anderzijds ontstaan er steeds meer problemen met de opvang van regenwater tijdens stortbuien (intenser en vaker voorkomend) en is er een toename van hittestress in stedelijk gebied. Beide fenomenen leiden tot een verslechtering van het leefklimaat in de stad. Vergroening van de leefomgeving kan van grote betekenis zijn voor het verbeteren van de stedelijke duurzaamheid en leefkwaliteit in tijden van klimaatverandering.

De Huisje Boompje Beter app is ontwikkeld door Hiltrud Pötz in samenwerking met en gefinancierd door diverse waterschappen en het Ministerie van Infrastructuur en Milieu. Door financiering met publieke gelden is de app vrij voor iedereen beschikbaar. De app kan burgers aan de hand meenemen om op een speelse wijze te laten zien wat voor aanpassingen je kunt doen om je tuin klimaatbestendiger te maken. Hiltrud Pötz heeft de app gepresenteerd en in de groep ontstond meteen enthousiasme om bekendheid rondom de app te vergroten. Ook ontstond er een levendige discussie over de vraag of Nederlandse burgers wel geïnformeerd zijn over de (potentiële) rol van hun tuin voor het verbeteren van het stedelijke leefklimaat. De algemene indruk heerste dat tuinenbezitters zich helemaal niet bewust zijn van de stedelijke klimaatproblemen, laat staan welke rol hun tuin kan spelen bij het verbeteren van het leefklimaat. Dit bleek gedurende de rest van de workshop een heet hangijzer te zijn: hoe laat je burgers gebruik maken van 'oplossingen' die er eigenlijk al legio zijn (bij zowel kennisinstellingen, tuinontwerpers, TC en NME), terwijl men zich nog helemaal niet bewust is van een probleem? Moet je mensen een probleem 'aanpraten' voordat je met de oplossingen bij ze aan kan komen? Of kunnen de oplossingen wellicht gewoon op een leuke, speelse manier geboden worden zonder dat er een brede maatschappelijke reflectie op de achterliggende problemen op gang gebracht wordt? Kortom: hoe 'verkoop' je de 'levende tuin' aan de 'onwetende' burger?

Deze vraag werd geïdentificeerd als een belangrijke vraag voor gedragswetenschappers. Wellicht kan er ook geput worden uit 'best practices' en bestaande of historische maatschappelijke bewustmakings-/gedragsveranderingscampagnes (bijvoorbeeld de anti-rook campagnes, BOB, de

energietransitie, afvalscheiding) over hoe de vergroening van tuinen het beste op de maatschappelijke agenda geplaatst kan worden.

Benoemen sterke kanten NME en TC

Tijdens dit onderdeel verdampte de gedeelde verwachting dat de relatie tussen NME en TC op onbegrip en wantrouwen gebouwd zou zijn. Door het benoemen van elkaars sterke punten (en niet de zwakke) had men vooral aandacht voor welke factoren verbindend kunnen zijn in toekomstige samenwerking. De deelnemers van TC en NME kregen verschillende kleuren Post-Its (geel voor TC en roze voor NME) waarop eerst de sterke kanten van NME benoemd werden door zowel NME zelf als door TC. Daarna werden op dezelfde manier de sterke kanten van TC benoemd. De concrete vraag aan de deelnemers was te benoemen welke sterke kanten van NME/TC mogelijkheden tot samenwerking bieden.

De volgende clusters werden geïdentificeerd voor NME:

Kennis

Zes *Post-Its* (drie roze en drie gele) verwezen naar de inhoudelijke kennis die NME heeft op het gebied van natuur en duurzaamheid. Daarbij werden ook verstand van educatieve principes en de vaardigheid om de kennis op aantrekkelijke manieren over te brengen. Een kanttekening is dat het algemene beeld heerst dat de doelgroep van NME vooral 18-minners zijn. Dat NME sterk is in het delen van kennis wordt kortom gedragen door beide partijen.

Verbinder

Vijf *Post-Its* (vier roze en drie gele) verwezen naar de verbindende kwaliteiten van NME. “Een spin in het web van doelgroepen, thema’s en betrokken partijen”; “goede relaties met het onderwijs”; “laagdrempelig”; “enthousiasmerend”. De TC noemde NME een “mogelijk smeermiddel tussen partijen die elkaar iets te melden hebben”. Daarnaast wordt NME vooral door TC ook gezien als verbinder tussen actuele problemen (nu) en lange-termijn perspectieven/oplossingen.

De volgende clusters werden geïdentificeerd voor TC:

Kennis

Kennis werd ook bij de TC als een sterke kant gezien. Opvallend hierin is dat vooral NME (vier *Post-Its*) dit een sterke kant van TC noemen. TC zelf brengt twee kennis-georiënteerde *Post-Its* in. TC wordt door NME gezien als een kennispartner, sterk in de kennis rondom groen, en daarnaast ook in kennis praktische uitvoering van vergroening en kennis over marketing.

Netwerk

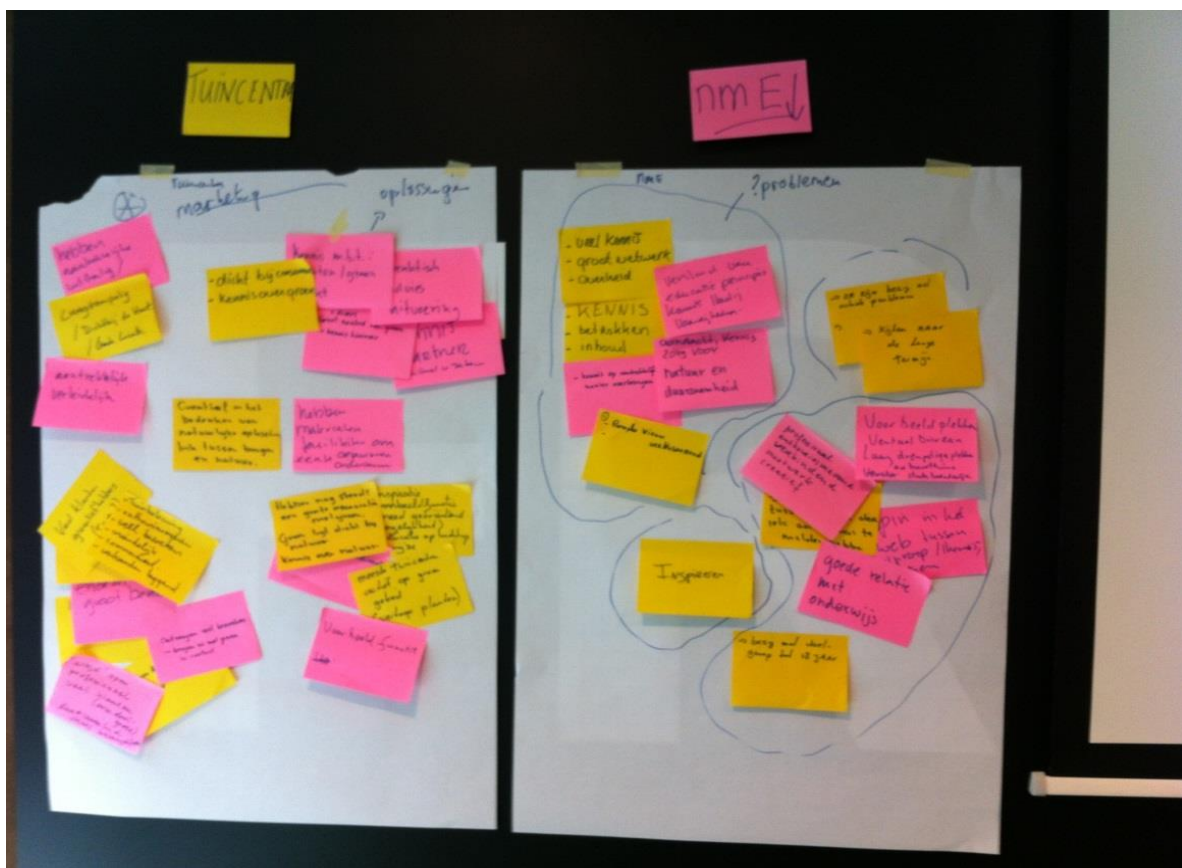
Een tweede grote cluster bij TC is het grote netwerk. Het grote aantal klanten speelt hierbij de hoofdrol. Door zowel NME als TC zelf wordt hierbij ook het verband gelegd naar een open en professionele manier van communiceren en een laagdrempelige manier van het in contact brengen van een breed publiek met groen. Zes gele *Post-Its* verwijzen naar de netwerkkracht van TC, waartegen drie roze.

Voorbeeldfunctie

Onder deze noemer staan vier *Post-Its* (twee gele, twee roze) die verwijzen naar de voorbeeld stellende rol die TC hebben. TC worden door beide partijen geïdentificeerd als uitdragers van biodiversiteit, en inspirator op het gebied van groen.

Uitstraling

Een vierde cluster kon gevormd worden rondom het thema ‘uitstraling’. Twee NME *Post-Its* zien een sterke kracht in de aantrekkelijke uitstraling van TC en de verleiding die er van uit gaat.



Samenvattend kan er gezegd worden dat de diversiteit van sterke punten bij TC duidelijker naar voren komt dan bij NME. NME zijn vooral sterk in diepere inhoudelijke kennis en hebben sterke verbindende kwaliteiten. TC hebben ook een sterke kennisrol, en daarnaast een groot divers netwerk, hebben een aantrekkelijke en verleidelijke uitstraling en kunnen fungeren als voorbeeldfunctie voor het uitdragen van groen en biodiversiteit.

Introductie Culturele Perspectieven Methode

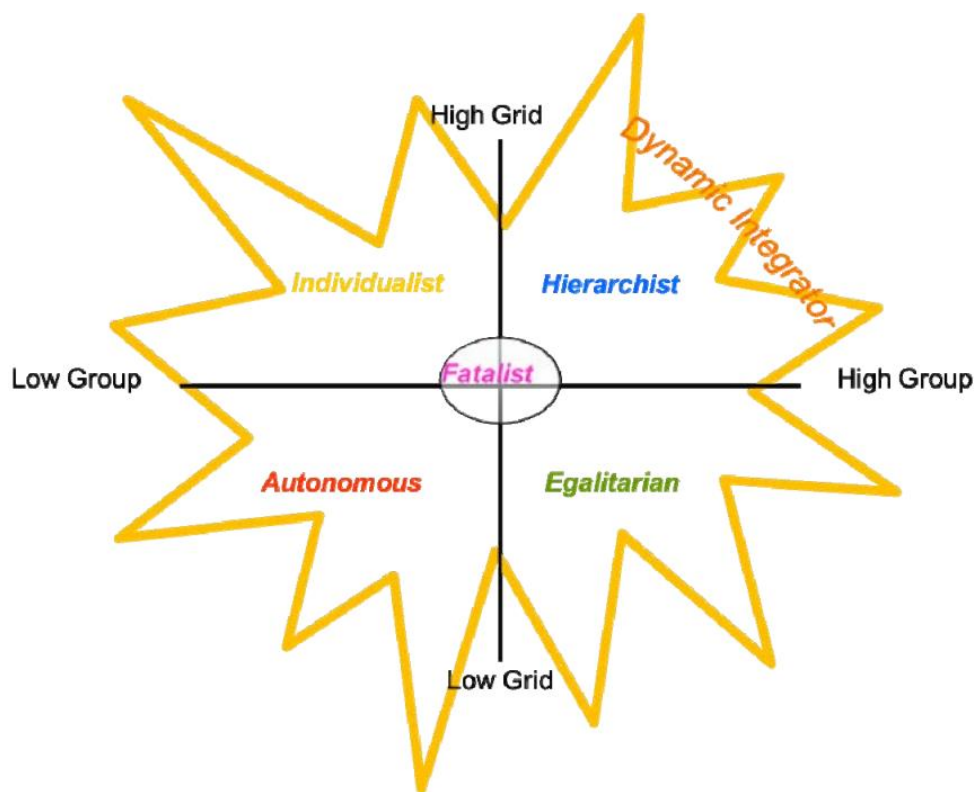
Carijn Beumer, onderzoeker en universitair docent aan Maastricht University, onderzoekt de culturele perspectieven van mensen op natuurbeheer. Zij kijkt daarbij vooral naar de manier waarop mensen in de stad aan natuurbescherming (biodiversiteit, duurzame leefomgeving) bijdragen via de inrichting en het onderhoud van hun tuinen. Haar werk laat onder meer zien dat een groot deel van de Nederlanders ondertussen een versteende voortuin heeft (meer dan 10% verstening, dus meer dan een functioneel paadje naar de deur), maar dat ook een groot deel van die Nederlanders liever een fleurig beplante tuin zou willen hebben (Beumer, 2014).

De reden van verstening legt men vooral neer bij het heersende beeld dat de stenen tuin onderhoudsvriendelijk zou zijn. Wellicht kan er dus veel ecologische winst gehaald worden als er breed aan de slag gegaan wordt door alle betrokken partijen met het promoten van diverse soorten en mogelijkheden aan tuinen die zowel groen als onderhoudsvriendelijk zijn en daarbij waterbergende en hitte-stress verminderende kwaliteiten meebrengen en tegelijk een habitat bieden aan diverse dier-plant gemeenschappen. Dit is volgens Carijn Beumer de concrete praktische en urgente uitdaging van de komende tijd (Beumer, 2014).

Ter inleiding op de praktische activiteit waarbij zes verschillende waterbergende tuinen gevisualiseerd werden, werd er na een korte uitleg over zes verschillende culturele perspectieftypologieën (uit *Cultural Theory*) een korte beeld-vragenlijst ingevuld door de deelnemers.

Cultural Theory is een theorie ontwikkeld door de antropologen Mary Douglas en Michael Thompson in een onderzoek naar natuurbeelden, basiswaarden en handelingsperspectieven in religies. De methode is verder ontwikkeld door duurzaamheidsonderzoekers op het gebied van rivierbeheer, klimaatverandering, biodiversiteit en natuurbeheer, omdat ze zich vanuit de context van natuurbeelden en managementstijlen goed leent voor onderzoek naar de complexe samenhangen tussen samenleving en natuur. De perspectieven worden ingedeeld op een assenstelsel van sociale groeps-georiënteerdheid (groeps-gericht versus ik-gericht) en aanpassing aan heersende normen (sterke aanpassing versus eigen wijze).

Perspectieven As



De zes perspectieven worden in het kader hieronder beschreven:

Hierarchist

In het hierarchistische perspectief zijn mensen van nature zondig, maar stuurbaar door regelgeving en controle-mechanismen. De natuur is robuust (vergelijkbaar met het gele balletje in de figuur), maar aan deze robuustheid zijn grenzen verbonden. Dit houdt in dat de natuur de potentie heeft om kleine verstoringen te herstellen. Het overschrijden van deze grens (die bepaald wordt door experts en overheden), kan ernstige schade toebrengen aan de manier waarop de natuur functioneert. Risico's worden afgedekt en mogelijke gevolgen zoveel mogelijk beperkt en gecontroleerd. De mens heeft vooral een controlerende en sturende functie op de natuur. Bescherming en veiligheid van personen binnen de eigen groep zijn voor de hierarchist uitzonderlijk van belang. De natuur is mooi en belangrijk, maar mag geen gevaar opleveren voor de mens.

Egalitair

Binnen het egalitaire perspectief gaat men uit van de goedheid van de mens en de mogelijkheid om 'ontspoord' menselijk gedrag aan te passen door middel van educatie en bewustmaking. De natuur is zeer fragiel waardoor kleine verstoringen catastrofale gevolgen kunnen hebben. Het balletje hoeft maar een minuscuul zetje te krijgen om met hoge snelheid bergaf te rollen. Het is dan ook zaak nadelige effecten zoveel mogelijk te voorkomen, waardoor de nadruk op preventie ligt. Bewustmakingscampagnes en 'Bildung' spelen hierin een grote rol. Soms—bij aandurende problemen, onrechtvaardigheid of ongelijkheid -- kan dit uitmonden in demonstraties, petities en protestacties. Procesmatig is het bereiken van consensus en het verzamelen van een kritische democratische massa daarom van groot belang. Gelijkheid (tussen alle mensen en generaties, maar ook tussen de mens en natuur) is een sturend principe: mens en natuur zijn gelijkwaardig en hebben gelijke rechten. Er is ruimte voor iedereen als die maar gemaakt wordt.

Individualist

In het individualistische perspectief is de mens van nature egocentrisch. Creativiteit, persoonlijke ontwikkeling en zelfontplooiing zijn belangrijke waarden voor de individualist. Het vertrouwen in innovatieve technologieën en de marktwerking is groot. Problemen bestaan niet; uitdagingen wel. De natuur is zeer robuust en heeft een enorm vermogen tot herstel: het balletje kan nooit over de bovengrens van het bakje rollen. Wanneer herstel niet mogelijk zou zijn, is dit ook geen probleem, omdat mensen vindingrijk zijn en een oplossing zullen vinden om het verlies te compenseren. De markt is de manier om hoger op te komen en bovendien essentieel onderdeel van de menselijke samenleving. De natuur is een bron van economische groei en kan door middel van kosten-baten analyses optimaal benut worden. De mens kan de natuur gebruiken voor de verwezenlijking en vervulling van eigen doelen en behoeften.

Fatalist

Voor fatalisten geldt dat de natuur onvoorspelbaar is. Het leven is een loterij. Het balletje wordt alle kanten opgeblazen. Sommige mensen zijn welwillend, maar de meeste mensen zijn vijandig, en 'onderdrukken' de weerloze fatalisten. Zij laten zich als een soort speelbal door het leven slingeren. Fatalisten weten nooit wat te verwachten van anderen en van de natuur en reageren daarop met een portie gelatenheid. Fatalisten nemen niet bewust risico's. Maar anderen kunnen ongewenste gevaren opleggen. "Wat je niet weet, kan geen kwaad" is de neiging waarmee de fatalist reageert op risico's die door anderen hem, schijnbaar willekeurig, ten deel vallen. Deze rationalisering dient de fatalist. Het stelt hem in staat zich geen zorgen te maken over de dingen waar ze niet aan denken te kunnen doen: geen zorgen over morgen. Het verleent hen een soms stoïcijnse waardigheid.

Autonoom

De autonoom onttrekt zich doelbewust aan de dwingende maatschappelijke betrokkenheid, waarin de andere perspectieven op hun verschillende eigen manieren in verstrikt raken. Zijn strategie is gericht op een ontspannen en onvoorwaardelijke zelfvoorziening. De autonoom onttrekt zich aan consumptiecultuur en sociale controle en weigert ook om anderen te controleren. Hij gaat zijn eigen gang, vaak vanuit een gevoel van ethische superioriteit, en heeft geen last van wat anderen van hem vinden. Anderen vinden hem vaak ofwel een inspiratiebron ofwel een rare snuiter omdat hij zich niet aanpast aan heersende normen en sociale verwachtingspatronen. De autonoom heeft oog voor een soort van 'heilige' intrinsieke waarde van de natuur en van de wereld in het algemeen. Er zijn dan ook behoorlijk wat spiritueel georiënteerde autonomen. De natuur moet zoveel mogelijk beschermd worden door haar als mens zo min mogelijk te belasten of lastig te vallen. De autonoom zal dan ook een principiële lage ecologische voetafdruk hebben.

Dynamische Integreerder

De dynamic integrator omarmt het idee van diversiteit en veranderlijkheid in alle facetten. Zijn motto is: Pantha Rei; alles vloeit. De natuur is dan ook een complex systeem waarin kleine veranderingen grote gevolgen kunnen hebben. Vanuit dit principe zoekt de dynamic naar manieren om per situatie of context de beste oplossing te zoeken. Daarvoor heb je een diversiteit aan mogelijkheden nodig die door alle andere perspectieven geleverd worden. Ieder heeft op zijn eigen moment zijn eigen specifieke waarde. Het is een hele pragmatische instelling met intellectuele inslag. Vanwege zijn vermogen om ingewikkelde verbanden in de wereld te zien en zijn kracht om buiten de gebaande paden naar oplossingen te zoeken wordt hij vaak niet begrepen door de andere perspectieven die zich de wereld eerder wat simpeler voorstellen.

Opdracht

De deelnemers werd gevraagd om in koppels van twee (NME en TC) één van de perspectieven uit te werken tot een ontwerp of visualisatie van een tuin gebaseerd op dat ene perspectief. Opdracht was om een tuin te ontwerpen waarin water een belangrijke rol speelt en om dit op basis van het toegewezen perspectief tot uiting te brengen. Dit kon gedaan worden op een vel papier van A1 formaat met behulp van allerlei materiaal om mee te tekenen of door middel van collages. Het doel van deze oefening was om de vertegenwoordigers van NME en TC met elkaar in gesprek te laten gaan en een eerste 'samenwerking' te initiëren. Daarnaast leverden de resulterende posters een rijkdom aan diverse blauw-groene tuininterpretaties op.



Resultaten

De Hierarchiste Groen-Blauwe Tuin

De Hierarchisten presenteerden een traditioneel tuinontwerp waarin symmetrie en afgebakende borderlijnen, gazon, en paden een belangrijke rol spelen. Het huis is het uitgangspunt. Een ruim terras scheidt het huis van de rest van de tuin. Het waterelement in deze tuin is een ronde vijver in het midden van de tuin. Een esthetisch geheel met klassiek gevoel voor evenwicht. Een tuin die zorg en aandacht nodig heeft om in perfecte vorm te houden. Dieren zijn in dit tuinconcept niet aan de orde gekomen.

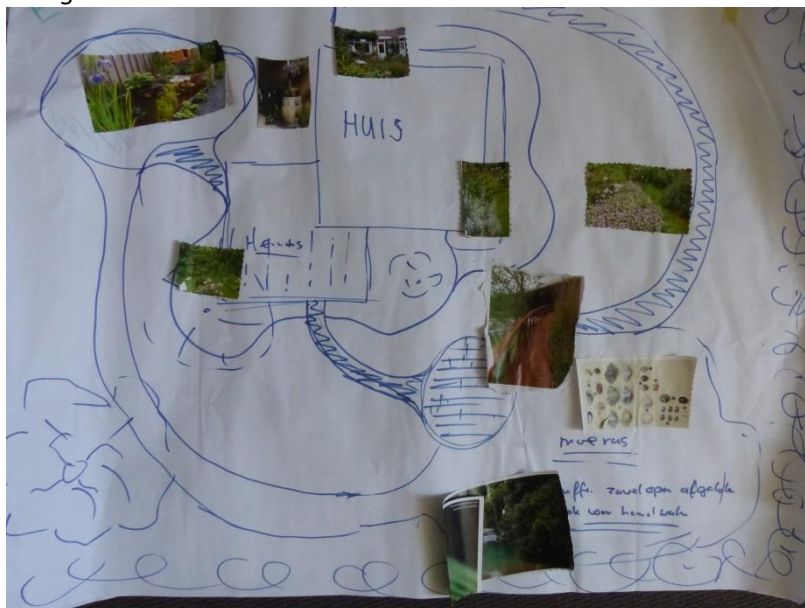
De Hierarchistische tuin



De Egalitaire Groen-Blauwe tuin

Egalitair lieten een tuinontwerp zien waarin het huis het middelpunt is met daaromheen een gediversifieerd ecosysteem met verschillende zones die aan elkaar verbonden zijn door middel van schelpenpadjes en beekjes van stromend water. Het water mondt op de ene plaats uit in een vijver en op de andere plaats in een beplant moeras. Direct naast het huis is een terras om buiten te kunnen zitten. Rondom het huis en het terras aan de buitenrand van de tuin bevindt zich bloeiende beplanting. Ondanks de natuurlijke uitstraling en opzet van deze tuin is er een balans gezocht die zowel ruimte voor de natuur als voor de mens biedt, en beide op harmonieuze en tegelijk speelse wijze bij elkaar kan brengen. Er is vooral gekeken naar het ontwerp van de tuin, de gebruikersgroep 'dieren' is niet op de poster afgebeeld of besproken.

De Egalitaire tuin



De Individualistische Groen-Blauwe Tuin

De Individualisten lieten een tuinontwerp zien waarin vernieuwende technologieën en snufjes rondom het opvangen van water de tuin in de kijker zetten: een H₂O zuil met verkleurende lampen erin om aan iedereen die langs loopt te kunnen laten zien wat er mogelijk is met wateropvang en hoe je dat op een hippe en vooral niet-geitenwollen sokken manier kunt doen en er tegelijk van kunt genieten door het water door te zetten naar spa en wellness baden.

De Individualistische tuin

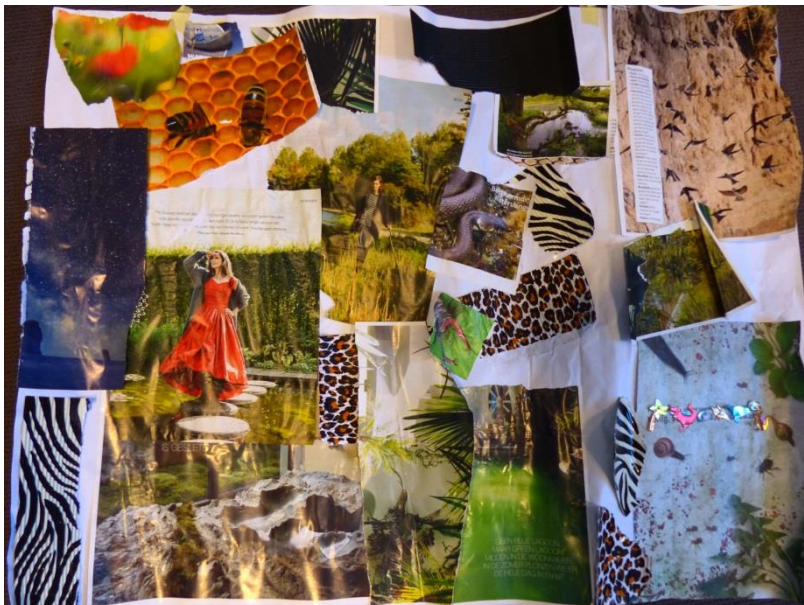


De tuin is eigenlijk een display voor vernieuwende vormen van klimaatadaptatie waar wateropvang en ontspanning van het hectische bestaan bij elkaar komen. Iedereen mag de innovatieve tuin van de individualist bewonderen. Graag zelfs. Dieren hebben geen rol gekregen in deze tuin.

De Fatalistische Groen-Blauwe Tuin

De fatalisten presenteren een tuin gekarakteriseerd door wildheid. De natuur kan er haar gang gaan en er is veel plaats voor wilde dieren (en niet alleen de aabare soorten) die de tuin in en uit kunnen lopen zonder obstakels. Het water in deze tuin is eerder een wild meertje dan een vijver en het water is er wat troebel. Je kunt er wel in zwemmen, maar je weet niet echt wat je dan tegenkomt. Omdat de tuin flink woekert, heeft de bewoner er ook een beetje een gespannen haat-liefdes relatie mee. Het wordt wel eens wat teveel van het goede.

De Fatalistische tuin



De Autonome Groen-Blauwe Tuin

De autonome tuin is een tuin waarin spirituele ontwikkeling en speelsheid centraal staat. Een natuurlijk aangelegde tuin die veel rust en sereniteit uitstraalt en veel ruimte biedt voor de

natuur en haar helende capaciteiten, en ruimte om in en met de natuur te spelen. Het water in de tuin is een natuurlijke vijver die uitnodigt tot contemplatie van het leven. De afgebeelde dieren in de tuin zijn vooral vlinders en vogels die op de bloeiende planten en het water afkomen.

De Autonome tuin



De Dynamische Groen-Blauwe Tuin

De dynamics proberen in hun tuin een heel arsenaal aan functies en stijlen te combineren. Een romantische plek om te eten op een veranda, een tropische zwembijver, een woonwagen als buitenhuisje, een tuin om voedsel te verzamelen en in te wandelen.

De Dynamische tuin



Een natuurlijke tuin, hier en daar, maar vooral ook een mooie tuin waarin van alles voor iedereen te beleven valt. De tuin biedt plaats voor de leuke tuinvogels, maar ook voor de wat minder 'geliefde' dieren als slakken, mieren en kevers. Een beetje onkruid hier en daar is heus niet zo erg.

Terugkoppeling en reflectie:

Het doel van de workshop was om ideeën voor samenwerking tussen NME en TC te genereren en aanknopingspunten te vinden over hoe die samenwerking concreet te maken en te organiseren.

De oefeningen zorgden voor levendige en inhoudelijk sterke discussies die belangrijke vragen opriepen. Een vraag die zich meermaals aandiende de vraag was hoe laat je burgers gebruik maken van 'oplossingen' die er eigenlijk al legio zijn, terwijl men zich nog helemaal niet bewust is van een probleem? Betegeling wordt in de ogen van de TC vertegenwoordigers door het merendeel van de Nederlanders niet als een probleem ervaren. Moet je er voor zorgen dat men dat wel als een probleem gaat zien? Of moet je eerder door het gebruik van verleidingstechnieken te werk gaan? Deze vraag werd geïdentificeerd als een belangrijke vraag voor gedragswetenschappers. Wellicht kan er voor aanknopingspunten gekeken naar 'best practices' zoals bestaande en/of historische maatschappelijke bewustmakingscampagnes en gedragsveranderingscampagnes (bijvoorbeeld anti-rook campagnes, BOB, de energietransitie). De vraag over hoe de vergroening van tuinen het beste op de maatschappelijke agenda geplaatst kan worden kon in de workshop nog niet beantwoord worden, maar wel zag men veel noodzaak en urgentie voor samenwerking tussen NME en TC hierin.

Kansen voor samenwerking

Een sterk overkoepelend thema van beide partijen is de kennis. Naar aanleiding hiervan werd ook nog kort gereflecteerd op de vraag of het karakter van de kennis bij beide partijen hetzelfde is of wellicht van elkaar verschilt. Er werd hierbij opgemerkt dat NME wellicht meer kennis rondom duurzaamheidsproblemen hebben, terwijl de TC wellicht sterker zijn in het aandragen van praktische oplossingen. TC en NME kunnen elkaar hier wellicht goed aanvullen. NME werd ook gezien als partij die kennis heeft over inzet van sociale instrumenten (educatie, communicatie, participatie): hoe kun je mensen zover krijgen dat ze meewillen in vergroening van tuinen? Ook werd geopperd dat NME gebruik kan maken van het grote netwerk van TC door binnen de muren van de TC inspirerende en kennis inhoudelijke activiteiten te organiseren, zoals workshops of (interactieve informatie-bijeenkomsten. De nadruk werd hierbij vooral gelegd op de aantrekkelijkheid van de activiteiten en het zoeken naar leuke entertainende manieren om de inhoudelijke kennis over te brengen (infotainment).

Ook is geopperd dat NME een rol zou kunnen vervullen in organisatie van (groene/duurzame) kinderactiviteiten op de TC zodat het voor ouders en gezinnen aantrekkelijker wordt om naar tuincentra te komen.

Afspraken en vervolg

De bijeenkomst en discussie waren te kort om op basis hiervan een gezamenlijk en concreet plan voor vervolg van verkenning van samenwerking in te vullen. Individueel zijn echter wel enkele afspraken gemaakt (zo gaan in Den Haag NME en TC een vervolgspraak maken voor invulling lokale samenwerking). En daarnaast werd door iedereen wel ingezien dat er voldoende kansen liggen waarbij TC en NME elkaar kunnen versterken. De bijeenkomst heeft er in elk geval toe geleid dat aanwezigen van beide partijen elkaar makkelijker weten te vinden, maar dit is nog pril en vraagt om vervolg en eventueel opschaling.

Zo is de mogelijkheid besproken dat tuincentra op hun jaarlijkse Nationale Vakbeurs op een of andere manier ruimte zouden kunnen maken voor NME zodat ook op deze plek deze samenwerking mogelijk een vervolg kan krijgen. En vanuit NME zou eerder naar TC gekeken kunnen worden als locatie en partner bij organisatie van diverse activiteiten.

Referenties

Carijn Beumer (2014). *Stepping Stone Cities? Exploring Urban Greening and Gardening as a Viable Contribution to Global Biodiversity Conservation*. ([Nederlandse Samenvatting](#)). Maastricht University Press.

Thompson et al. (1990). *Cultural Theory*. Westview Press

Carijn Beumer (2014). *Biodiversiteit in de tuin. Samenvatting resultaten van onderzoek relatie tussen tuin en natuurbescherming 2012-2013*. ICIS, Maastricht University.