

De top 11 inclusies voor opdrachtgevers

De toenemende verstedelijking roept de vraag op hoe we onze leefomgeving toekomstbestendig maken. Het wordt steeds duidelijker dat de natuur daarbij een grote rol speelt. Natuur is dan ook geen luxe of decoratie, maar een volwaardige 'productiefactor' voor uiteenlopende maatschappelijke opgaven, zoals biodiversiteit, klimaatadaptatie, gezondheid, leefbaarheid, sociale cohesie, energietransitie en ruimtelijke kwaliteit. Natuur dus als krachtige bron voor meervoudige waardecreatie.

Auteurs: Tarsy Lössbroek, DuurzaamDoor, en Reinoud Schaatsbergen

Het nieuwe normaal

Dit noemen we ook wel natuurinclusief bouwen, ofwel het scheppen van weloverwogen ruimte voor flora en fauna bij de ontwikkeling van onze woon- en werkomgeving. Het is daarbij onvoldoende om te denken in toepassingen als nestkasten of bijenhôtels. Natuurinclusief gaat verder, breder, integraler. In iedere fase van het bouwproces, van ambitie en beleid tot bouw en beheer, moet slim nagedacht worden over de toegevoegde waarde die natuur kan bieden.

De stap van 'luxe' naar volwaardig onderdeel van het bouwproces is niet zomaar gemaakt. In de afgelopen jaren heeft het kennisprogramma DuurzaamDoor, samen met netwerkpartners zoals IVN, Heijmans, Provincies Noord-Holland en Overijssel, Vogelbescherming, Wageningen University & Research, NEPROM, NL Greenlabel, gemeente Den Haag en Ballast Nedam Development, in verschillende initiatieven gewerkt aan deze transitie.

Bouwen + Biodiversiteit

Een van die initiatieven was de prijsvraag Bouwen + Biodiversiteit. Deze was erop gericht om voorbeelden aan het licht te brengen van gemeenten die in aanbestedings-trajecten ook natuurinclusieve eisen hadden opgenomen. Oftewel: opdrachtgeverschap vieren, want opdrachtgevers kunnen anderen inspireren.

Uit de bus kwamen vier projecten*: de winnaar Kerckebosch Zeist, de nominatie Hoogbouwkavel Leidsche Rijn Centrum Noord en de twee eervolle vermeldingen Wervenpark Dordrecht en Amstel-Stad Biodivers. De werkprocessen van deze projecten zijn geanalyseerd om te achterhalen hoe natuurinclusief bouwen vanuit de opdrachtgever gestimuleerd kan worden.

Inclusies

De analyse toont aan dat een transitie naar natuurinclusief bouwen ook een transitie in het werkproces van opdrachtgevers vraagt. Daarop is een elftal ingrediënten geformuleerd – we noemen ze inclusies – die opdrachtgevers consequent onderdeel dienen te laten zijn van hun werkproces.

1. Benut pushfactoren voor verandering

Zolang natuurinclusief bouwen geen onderdeel is van bestaand beleid kunnen gemeenten het niet afdwingen. Door een pushfactor kan verandering ontstaan. Bijvoorbeeld: een (nieuwe) enthousiaste bestuurder met ambitie die het onderwerp op de kaart zet, of een (lokale) ontwikkelaar met hart voor de omgeving. Ook een grote bezuiniging kan een *window of opportunity* zijn: als men iets wil maar traditionele oplossingen blijken te duur, dan staat men open voor innovaties. Een gebrek aan budget (vaak als beer op de weg genoemd) kan de weg openen naar een onconventionele en vernieuwende aanpak.

2. Maak natuurinclusief bouwen onderdeel van integrale duurzame ontwikkeling

Natuurinclusief bouwen kan bijdragen aan het kraken van vraagstukken op het gebied van biodiversiteit, wateropvang, bodemdaling, verzilting, klimaatadaptatie, circulair bouwen, energietransitie, et cetera. Door natuurinclusief een standaard onderdeel te maken bij de aanpak van deze thema's kan een waardevolle versnelling ontstaan. Labels en keurmerken zijn goede voorbeelden, maar overweeg ook natuurinclusief bouwen onderdeel te maken van de uitvraag, zoals gemeente Den Haag heeft gedaan met een puntensysteem voor natuurinclusief bouwen.

3. Trek aandacht en inspireer met experimenten

In Amstelstad werd een wadi ingericht als onderzoeksobject voor nieuwe toepassingen van beplantingen in allerlei omstandigheden. Deze wadi functioneerde als living lab en groen onderzoeksobject in een door kantoorgebouwen, parkeerterreinen en grote infrastructuur gedomineerd gebied. Dit type experimenten wekt nieuwsgierigheid op, creëert draagvlak en zet anderen aan tot eigen pilots.

Wat is DuurzaamDoor?

DuurzaamDoor brengt overheden en maatschappelijke initiatieven samen. Leren en samenwerken staat hierin centraal. We bouwen netwerken, we verbinden en delen leerervaringen met als doel: duurzame ontwikkelingen versnellen. DuurzaamDoor is een multistakeholder kennisprogramma waarvan het programmabureau is ondergebracht bij de Rijksdienst voor Ondernemend Nederland.

**DUUR
ZAAM
DOOR**

*Uitgebreide verslagen van de vier geanalyseerde projecten van de prijsvraag Bouwen + Biodiversiteit zijn in te zien via de website bouwenplusbiodiversiteit.nl.

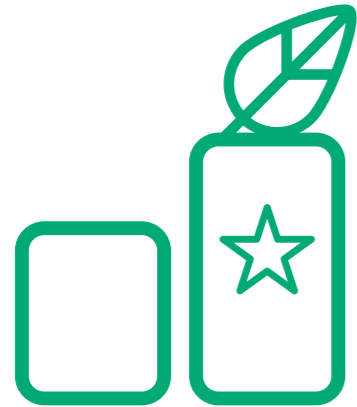
4. Benadruk dat de waarde van natuur niet altijd financieel te vertalen is

Voordelen als verhoging van vastgoedwaarde en reducering van ziekteverzuim lenen zich goed voor een financiële vertaling van groen, maar groen doet meer. Natuur en biodiversiteit maken een stad leefbaar en toekomstbestendig en dragen bij aan een gezonde en aantrekkelijke woon- en werkomgeving. Deze toegevoegde waarde van samenhang tussen leefbaarheid en sociale structuur is niet in geld uit te drukken, maar verdient onverminderde aandacht willen we het onderwerp op de agenda krijgen en houden.



5. Positioneer natuurinclusief als extra kwaliteit voor de leefomgeving

De link met de omgeving is essentieel om natuurinclusief te positioneren als meer dan een op zichzelf staand deel van het bouwproces. Identificeer de toegevoegde kwaliteit van groen voor de omgeving en laat die meetellen in de opgave, zoals enkele projectontwikkelaars in Amsterdam dat deden. Zij zagen in dat (biodivers) groen de kwaliteit van de leefomgeving verbetert, de vastgoedwaarde stijgt en het hun bedrijf een positief imago oplevert.



6. Organiseer intern ontwikkelkracht en doorzettingsvermogen

De ambitie om in het stedelijk gebied natuurinclusief te ontwikkelen is geen vanzelfsprekende onder professionals in stadsontwikkeling en -beheer. Door continu aandacht te blijven vragen voor natuurinclusiviteit, nut en noodzaak uit te dragen en de gemeentelijke professionals te blijven informeren en inspireren ontstaat er meer draagvlak. Dit vraagt binnen gemeenten om een interne trekker met goede communicatieve vaardigheden en de continue inzet om collega's mee te nemen.



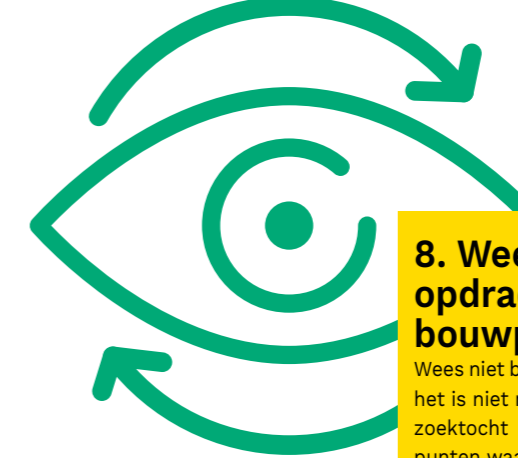
7. Maak samenwerking lonend

Bij gangbare processen worden met uitvoerders in de hele keten uitgebreide contracten opgesteld waarbij iedere stap in detail uitgewerkt is, met als gevolg dat partijen daar niet van willen/kunnen afwijken. Daag in plaats daarvan partijen uit om contracten zo op te stellen dat het voor partijen lonend is om via samenwerking kwaliteit toe te voegen. Dit baant een pad voor natuurinclusief bouwen, omdat groen op diverse vlakken meerwaarde levert.



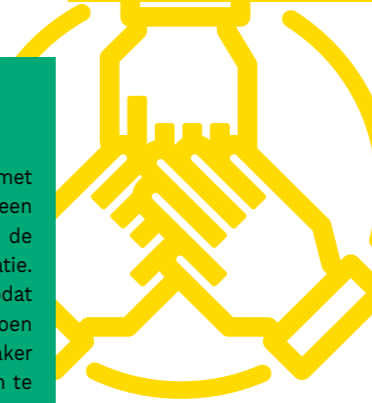
8. Wees een actieve en alerte opdrachtgever in het gehele bouwproces

Wees niet bang voor *trial and error*. Natuurinclusief is vernieuwend, het is niet meer dan normaal dat er fouten worden gemaakt in de zoektocht naar oplossingen. Formuleer gezamenlijke uitgangspunten waar op kritieke momenten naar verwezen kan worden en blijf daarbij de normale gang van zaken en routines ter discussie stellen. Door voldoende af te stemmen en open te staan voor feedback creëer je vertrouwen in het gehele proces en kun je alert blijven op inspirerende ideeën van samenwerkingspartners. Inbreng vanuit andere expertises kan voor eigenzinnige en creatieve inzichten zorgen. Beloon en vier bovendien inspirerende tussenresultaten.



9. Investeer in zorgvuldige participatie en communicatie

Maak extra budget vrij voor zorgvuldige afstemming met omwonenden. Zij kunnen natuurinclusief bouwen in een versnelling brengen, bijvoorbeeld door ze een rol te geven in de stedenbouwkundige visie en de selectiecriteria voor de locatie. Bied inzicht over de leefwijze van dieren en planten zodat omwonenden en andere stakeholders de haalbaarheid van groen en biodiversiteit inzien. Ook natuurorganisaties, die steeds vaker oog hebben voor stedelijke natuur, blijken meer dan ooit open te staan voor partnerschappen.



10. Blijf mede-betrokken bij beheer, onderhoud en kennisdeling

Natuurinclusief bouwen vraagt om onderhoud in dubbel opzicht. Na oplevering van het project is blijvend aandacht nodig voor beheer van het groen, bij voorkeur samen met bewoners en/of natuurorganisaties, of door een meerjarig onderhoudsplan met de aannemer. Ook de opgedane kennis en gevolgde werkwijze moet worden doorgegeven. Zeker in de pioniersfase zijn goede voorbeelden belangrijk voor andere initiatiefnemers om van te kunnen leren. Voel je medeverantwoordelijk voor de transitie en organiseer kennisoverdracht door gasten te ontvangen om je werkwijze en resultaten te delen. Naast publiciteit zorgt dit ook voor borging van de interne kennis.



11. Koester innovaties

Het traject van natuurinclusief bouwen is ontstaan uit de ambitie om het onderwerp te versterken en zover te komen dat het een normaal onderdeel van beleid en uitvoering wordt. Waar nieuwe werkwijzen, samenwerkingsvormen en betrokkenheid zorgen voor versnelling in de transitie, zijn concrete innovaties voer voor opschaling. Of het nu een opname van natuurinclusief in tenders is, een puntensysteem dat ontwikkelaars stimuleert na te denken over groene oplossingen of een compleet nieuwe innovatie; er zijn tal van kansen voor opdrachtgevers om te benutten. Oppakken toch!

