

## Het verhaal van een moeizame energietransitie

Twee Regio's. Twee schurende perspectieven.

Casus energietransitie in Limburg.



Jules Hinssen, Jifke Sol en Leo Crombach

Programma Duurzaam Door

PTRN 2020

## Inhoudsopgave

<b>Samenvatting</b>		<b>p.3</b>
<b>1. Inleiding</b>		
<b>1.1 Een duidingskader</b>		<b>p.5</b>
<b>2. Energietransitie</b>		
<b>2.1 De noodzaak van een verhaal</b>		<b>p.7</b>
<b>2.2 Rol en betrokkenheid</b>		<b>p.10</b>
<b>3 Duurzaam Door</b>		
<b>3.1 Opdracht Duurzaam Door</b>		<b>p.12</b>
<b>3.2 Een kernmoment</b>		<b>p.14</b>
<b>3.3 Een tweede kernmoment</b>		<b>p.15</b>
<b>4. Analyse</b>		
<b>4.1 Welke soort overheid zien we in Limburg</b>		<b>p.16</b>
<b>4.2 Twee perspectieven - ook binnen provincie apparaat</b>		<b>p.19</b>
<b>4.3 Tussenconclusie</b>		<b>p.20</b>
<b>4.4 Derde kernmoment – opheffing COS Limburg</b>		<b>p.21</b>
<b>5. Conclusie</b>		
<b>5.1 Twee regio's, twee perspectieven</b>		<b>p.22</b>
<b>Bijlage 1</b>	<b>De Regionale Transitie Academie</b>	<b>p.25</b>
<b>Bijlage 2</b>	<b>De Coöperatie Verbindend Leiderschap</b>	<b>p.27</b>

## Samenvatting

In Limburg verloopt de energietransitie via twee divergerende lijnen. In Zuid-Limburg zijn de lokale en provinciale overheid sturend en bepalend voor de vorm, inhoud en richting van de energietransitie. In Noord- en Midden Limburg is er sprake van een verbinding met de leefwereld van inwoners en is de ontwikkeling te karakteriseren een grass roots benadering.

We stellen vast dat er sprake is van grote regionale verschillen in de mate van zelfsturing en deelname aan energie initiatieven door inwoners. De verschillen tussen de regio's zijn mede cultureel bepaald. In Zuid-Limburg wordt er meer 'van bovenaf' te worden gewerkt door overheid met gevestigde partijen. De overheid, zowel lokaal als provinciaal heeft in Zuid-Limburg neiging om regie te voeren. Dit is terug te voeren op het culturele gegeven dat in Zuid Limburg de overheid meer dan in Midden- en Noord-Limburg gezien wordt als een autoriteit.

In de ontmoeting van deze regionale oriëntaties is sprake van uitgesproken fricties. De in Noord- en Midden Limburg gekoesterde zelfsturing blijkt 'in Maastricht' niet te worden gekoppeld aan de provinciale aanpak van de energietransitie. Daarmee wordt de belangrijke maatschappelijke waarde van burgerbetrokkenheid in de energietransitie niet (h)erkend. In eerdere inventarisaties voor RVO Nederland is de betekenis van de leefwereld voor de energietransitie en de plaats van *change agents* daarbij al aangegeven.

Als interpretatiekader voor de casus is de binnen de PTRN tafel concept van systeem- en leefwereld benut. De systeemwereld is het geheel van instellingen en structuren, regels en gezagsverhoudingen op de publieke domeinen. Het is verbonden met ons politiek-democratische systeem en de wijze waarop de overheid als geheel functioneert. Een dominante rationaliteit in de systeemwereld is het functionalisme. Handelingen moeten 'nut' hebben. Ook moeten ze uitlegbaar, te verantwoorden zijn. Dit is verankerd in principes zoals rechtsgelijkheid en verbod op staatssteun.

Onder leefwereld verstaan we het ervaringsdomein van mensen, de wijze waarop zij met elkaar omgaan en betekenis geven aan gemeenschappen waarbinnen zij bewegen. Doorgaans werkt deze maatschappelijke economie met gesloten beurzen en op basis van wederkerigheid. Mede hierom wordt deze economie ook niet uitgedrukt in het BNP en is daarmee voor besluitvormers onzichtbaar.

Ondanks de maatschappelijke betekenis kan de leefwereld bij een te sterke focus op functionaliteit en kosten gerichtheid makkelijk worden 'vergeten'. Echter, het niet onderkennen van de leefwereld is een miskenning van het probleemoplossend vermogen van en in de samenleving. Andersom is er geen enkele reden om aan te nemen dat de provinciale overheid beter of sneller in staat zou zijn om de energietransitie inhoudelijk te realiseren: de nationaal afgesproken doelen zijn tot nu toe niet gerealiseerd en de termijnen zijn overschreden.

Het gevoel voor en de waardering van het responsieve perspectief lijkt hoger te zijn in Noord- en Midden-Limburg dan in Zuid Limburg. Coöperatieven ontstaan enkele jaren eerder en komen ook meer in gesprek en aan tafel met lokale bestuurders.

Op het moment dat beide perspectieven elkaar ontmoeten via de RES ontstaat een vertraging in de ontwikkeling van het maatschappelijk coöperatieve model. Hiermee kan 'het verhaal' van de energietransitie méér zijn dan een rekensom of kosten-efficiënte oplossingen. De conclusie is dat de notie van de responsieve overheid in Limburg nog niet is vertaald in de provinciale aanpak van de energietransitie. De overgang van het neo-liberale model en een nieuwe maatschappelijke formule is in Limburg vooralsnog niet gemaakt.

Er is een alternatief voor het provinciale top down model. Via het ruimte bieden aan en faciliteren van Regionale Transitie academies en het toevoegen van kennis over coöperatief samenwerken (Verbindend Leiderschap) kan de energieke samenleving een actieve rol vervullen én kan de samenleving verrijkt worden met nieuwe vormen van sturing. In het kader van de responsieve overheid en de benutting van oplossend vermogen is dat wenselijk.

Er is de afgelopen jaren ook in Limburg een niet te negeren bewijspraktijk van dat probleemoplossend vermogen opgebouwd. De eerste coöperatie was Zuidenwind die de met de Koperwiek een 100% inwonersinitiatief realiseerde. In Neer, Weert, Peel en Maas en Venlo worden 'burgermolens' gerealiseerd met financiële en juridische deelname door inwonerscollectieven.

De Limburgse energietransitie speelt zich af tegen de achtergrond van grote wereldwijde systeem veranderingen. Het helpt om de globale SDG's, landelijke politiek zoals het Klimaatakkoord, Regionale Strategieën zoals RES en Dashboards en Monitoring instrumenten van gemeenten te koppelen aan lokale praktische ervaringen, zodat de leefwereld stappen kan maken, zonder gehinderd te worden door logge structuren. Hiervoor is het nodig om een onderzoekend en luisterend oor te hebben voor wat er regionaal en lokaal speelt, te begrijpen welke weg de samenleving kiest, welke dromen mensen samen waar gaan maken. Duurzaamheid is mensenwerk.

## 1. Inleiding

Middelburg. Een keukentafel in het souterrain. Zoals vaak in het Zeeuwse waait buiten een prettige bries. De luchtkwaliteit is er mee gebaat, meetbaar én merkbaar beter dan in Helmond of Venlo. De zon staat hoog tegen een heldere blauwe lucht, Coronatijden of niet. Op tafel liggen mailfragmenten en gespreksnotities over de casus reflectief leren en de energietransitie in Limburg. In het jargon van onderzoek zijn die aantekeningen en mails 'data'. Die zijn nodig om boven het niveau van een individuele mening uit te komen en de ontwikkelingen in de casus Limburg te kunnen verantwoorden. Volgens Arnold Cornelis in zijn *Logica van het gevoel* is iedere 'actor' in het maatschappelijke veld tegelijkertijd deelnemer en observator. Het is vanuit dit dubbele karakter van betrokkenheid mogelijk om de verschijnselen die zich voordoen te duiden.<sup>1</sup>

Bij wijze van rapportage besluiten we deze ingrediënten te ordenen tot een retrospectief als bijdrage aan reflectief leren. Met de collega's van de PTRN is het inzicht opgebouwd dat reflexief leren enorm helpt om de inhoud van energietransitie en ervaringen bij elkaar te brengen en te blijven zoeken naar verbindingsmogelijkheden.<sup>2</sup> Soms is een blik vanaf afstand behulpzaam. 'Reculer pour mieux sauter' zeggen de Fransen. Kernmomenten en een tijdslijn zijn daarbij methodische hulpmiddelen. Uitspraken zijn geanonimiseerd verwerkt in de rapportage.

### 1.1 Een duidingskader

De deelnemers aan de RVO tafel van regionale netwerkers hanteren in hun uitwisseling vaak de begrippen 'systeemwereld' en 'leefwereld'. Dit centrale conceptueel schema leunt op het werk van de filosofen Jurgens Habermas, Elinor Ostrom en Ken Wilber.<sup>3</sup> Het biedt een duidingskader om verschijnselen te benoemen en een plaats te geven ten opzichte van elkaar. Daarmee ontstaat een interpretatiekader.

De systeemwereld is te zien als de optelsom van instellingen en structuren, regels en gezagsverhoudingen op nagenoeg alle publieke domeinen: economie, onderwijs, gezondheidszorg, verzorgingsstaat. Het is verbonden met ons politiek-democratische systeem en de wijze waarop de overheid als geheel functioneert. Een dominante rationaliteit in de systeemwereld is het functionalisme. Handelingen moeten 'nut' hebben. Tevens moeten ze uitlegbaar, te verantwoorden zijn. Dit is verankerd in juridische principes zoals rechtsgelijkheid: 'gelijke gevallen gelijk behandelen.' Het effect hiervan is een relatief sterke gerichtheid op kleine vraagstukken en ervaren problemen. Een voorbeeld is de optimalisering van de verkeersdoorstroming door aanleg van rotondes. De vraag naar visie (welk soort samenleving willen we?) past hier minder goed bij. Waarom zou je aannames over het gehele systeem ter discussie stellen als het goed gaat. Het gaat goed, toch...?

<sup>1</sup> Cornelis, A. (1997); *De Logica van het gevoel*. Filosofie van stabiliteitslagen in de cultuur als nesteling der emoties, Amsterdam.

<sup>2</sup> Sol, J. (2018); *Reflexively stumbling towards sustainability*, Wageningen.

<sup>3</sup> Habermas, J. (1987). *The theory of communicative action, vo.2: the critique of functionalist reason*. Cambridge.

Scharmer en Kaufman wijzen op acht frictieverschijnselen. Ze houden direct verband met hoe onze samenleving functioneert. Waar we goed in zijn is doorgeschoten en leidt volgens hen tot afgescheidenheid en een blinde vlek voor natuurlijke en sociale grenzen.<sup>4</sup>

1. De imperatief van de onbeperkte groei die de natuurlijke veerkracht en voorraad hulpbronnen van de Aarde negeert.
2. Ongelijkheid tussen bezittende en niet-bezittende groepen mensen. Daarmee worden menselijke waardigheid en mensenrechten uit het oog verloren.
3. Een financiële economie die een reële economie vernietigt.
4. Toepassing van technologie die geen echte sociale behoeften vervult.
5. Leiderschap dat collectieve verlamming bevordert.
6. Een nadruk op BNP in plaats van geluk en welzijn.
7. Overheidsgedrag dat de kracht van zelfsturing door inwoners ontkent.
8. Regulering van eigendom en bezit ten koste van het beste maatschappelijk gebruik van bezit.

Het zijn deze redenen waarom de leefwereld van belang is. Onder leefwereld verstaan we het ervaringsdomein van mensen, de wijze waarop zij met elkaar omgaan en betekenis geven aan de verbanden en gemeenschappen waarbinnen zij bewegen. Dit domein van ervaringen, betrokkenheid en waardengerichtheid is overwegend sociaal en maatschappelijk-economisch van karakter, dat wil zeggen op wederzijdse hulp en praktisch nut gericht. Een voorbeeld is de gemene weide, waar de natuurlijke opbrengsten voor alle leden van de gemeenschap open staan. Andere voorbeelden zijn noaberschap en de buurtpreventie app. Doorgaans werkt deze maatschappelijke economie met gesloten beurzen en op basis van wederkerigheid. 'Iedereen doet wat hij of zij kan' is het kompas. Mede hierom wordt deze economie ook niet uitgedrukt in het BNP en is daarmee voor besluitvormers onzichtbaar.

Waar Jurgen Habermas zich richt op gemeenschappen en communicatief handelen, daar legt Ken Wilber een accent op ontwikkelingsdynamiek. Hij betreft het 'ik', het 'wij' en de 'inhoud' van praktijken op elkaar. Wilber laat zien dat ontwikkelingen, groei evenwichtig verloopt als deze aspecten op elkaar betrokken worden. Gebeurt dat niet, dan ontstaat een 'gat' in de ontwikkeling en kan een scheve oftewel doorgeschoten ontwikkeling plaatsvinden.

### *Boven en onderstroom*

Een bevinding die wij gedurende het proces aanraakten hebben we aangeduid met de begrippen "bovenstroom en onderstroom". De bovenstroom geduid als de systemische organisatie en de onderstroom als de collectieve cultuur en hoe deze van invloed is in het proces naar de leefwereld. Bij besprekingen in de omgeving van de systeemwereld liepen wij steeds vast en konden aanvankelijk moeilijk duiden waaraan dit lag. We ontdekten dat de oorzaak te zoeken in is in de dynamieken van de onderstroom. De onderstroom laat zich echter lastig beschrijven. Op zich is dat logisch, want zodra je met woorden uiting geeft aan de onderstroom, wordt het bovenstroom en raakt het zijn diepere lagen van betekenis kwijt.

Het is bekend dat onderstromen buitengewoon veel invloed hebben op de dynamiek en groei van activiteiten in de regio. Je kunt het vergelijken met een ijsberg. 90% van de ijsberg zit onderwater.

---

<sup>4</sup> Scharmer, O., K. Kaufer (2013); *Leading from the Emerging Future: from the Ego-system to Eco-system Economics*, San Francisco.

Het tempo waarmee en de richting waarin een ijsberg zich beweegt, wordt voornamelijk bepaald wat er onderwater gebeurt.

Onderwater zijn diverse stromingen actief, van net onder de oppervlakte stromingen maar ook dieper liggende of diepte-onderstromen. Deze diepte onderstromen zijn te zien als complexe krachtenvelden van diepere lagen met verschillende deelnemers en factoren. Door hun onderlinge samenhang, vaak per toeval georganiseerd, heeft dit invloed op de richting waarin de ijsberg zich beweegt. Als de gedeelde doelstelling en het juiste leiderschap aanwezig is, ontstaat er een wederzijdse en wederkerige afhankelijkheid en is men in staat een gezamenlijke kracht te organiseren. Dan ontstaat ook transitie. Deze diepte stromen beïnvloeden de eerder genoemde oppervlakte stromen.

Als je nu je ervaringen vanuit de bovenstroom (systeemwereld) ervaart is er kans dat er geen of onvoldoende kennis is van de dynamiek van de onderstroom. De kans is er dan ook dat er geen interesse is in bijvoorbeeld een transitieleergang die zich mede richt op de onderstroom.

Een leerpunt van deze periode is, dat wij ons bewust zijn dat je mensen kunt laten ervaren wat het betekend leiderschap te tonen in “de onderstroom”.

De filosofisch-conceptuele basis is in de uitwisselingen in de RVO/PTRN community waardevol gebleken als perspectief op de energietransitie. Het karakter van de energietransitie is systemisch. Het raakt aan alle aspecten van bekende verhoudingen. Verandering schuurt dan ook. Het is interessant om vast te stellen dat overheid en samenleving niet los van elkaar staan. Er zijn dragers van verandering ('change agents') zowel binnen als buiten de overheid te herkennen. We hebben dat ook in een eerdere rapportage voor RVO beschreven.

## 2. Energietransitie

### 2.1 De noodzaak van een verhaal

In ons wereldwijde economisch functioneren is het neoliberaal wereldbeeld dominant. Dat wereldbeeld is relatief sterk gericht op individueel belang en legt het accent op economische groei, concurrentie en belangen. Het model is de afgelopen 150 jaar diep verankerd in wetgeving, politiek-bestuurlijke verhoudingen, geo-politiek en bankensysteem. Dat heeft zo zijn gevolgen. Thomas Piketty heeft aangetoond dat de rijken steeds rijker worden, gewoon omdat geld nu eenmaal zo werkt.<sup>5</sup> Van den Brink wijst erop dat het niet in het neoliberale model zit om oog te hebben voor de inbedding van mensen in hun sociale en ecologische leefwereld. Punt is wel dat dit type denken volledig is verinnerlijkt door het politiek-bestuurlijke veld. Ziekenhuizen en thuiszorg die er zijn om gezondheidszorg te verlenen worden 'verdienmodellen' voor aandeelhouders. In het openbaar vervoer wordt gewerkt met 'concessies'. Het denkkader is doorspekt met taalgebruik zoals efficiëntie en kosten. Mede daarom is het ook hardnekkig.<sup>6</sup> Begrippen zoals 'gemeenschapszin' en 'betekenis'

<sup>5</sup> Piketty, Th. (2016); Kapitaal in de 21<sup>e</sup> eeuw, Amsterdam.

<sup>6</sup> Brink, van der G. (2020); Ruw ontwaken uit een neoliberale droom. Tilburg

komen veel minder in de politiek bestuurlijke omgeving voor. Begrippen zoals participatie worden binnen het eigen paradigma geïnterpreteerd en daarmee voorzien van een legitimiteitsbasis: in het zorgstelsel is mantelzorg handig, want het is kostenbesparend.

Een rode draad in het neoliberale model is dat degenen die de baten ontvangen niet degenen zijn die de (afwentel) lasten dragen. Meestal is dat het kwetsbare, het niet-mondige, het niet georganiseerde.

### *Onderstroom en alternatieven*

Er zijn onderstromen die een ander dan het neoliberale verhaal vertellen. Paul Hawken betreft het sociale op de bestaande maatschappelijke verhoudingen en stelt de vraag naar sociale rechtvaardigheid.<sup>7</sup> Anderen wijzen op de afwenteleffecten van de economie op mensen en het milieu wanneer Primark T-shirts laat verven en samenstellen in *sweatshops* in Bangladesh.<sup>8</sup>

Er zijn economische alternatieven voor het neoliberale model. Kate Raworth beschrijft in 'Doughnut Economics' dat de economie niet gelijkgeschakeld is aan het sociale en ecologische kapitaal, maar daaraan ondergeschikt is. De economie dient dan ook binnen de kaders van het sociale en ecologische te functioneren.<sup>9</sup> Economische modellen zoals de circulaire economie nemen dit als uitgangspunt.<sup>10</sup> Een variant, de economische democratie oftewel de coöperatieve samenleving, wordt al sinds de jaren '50 in Mondragón in Baskenland Spanje met succes toegepast. Deze regio kent coöperatieve productiebedrijven, landbouwcoöperaties voor voedselproductie tot en met een universiteit op coöperatieve basis. De consequenties van deze alternatieve modellen zijn potentieel vèrstrekkend voor bezitsverhoudingen en voor zeggenschapsverhoudingen. Zo is blijven vliegen naar Bali zonder beprijzing van CO2 uitstoot niet volhoudbaar. Wat we nu doen is de prijs bij toekomstige generaties leggen. Als je daar van af wilt, dan gaat een ticket met €400 omhoog. Het is een wilsvraag of dat bezwaarlijk is. Vanwege de grote economische impact en de noodzakelijke gedragsveranderingen is het te verwachten dat alternatieven op het nodige verzet vanuit de bestaande orde kunnen rekenen.

Klaas van Egmond, Lid van de SER 2012-2016, licht dit toe. We kunnen wel degelijk een volhoudbare toekomst en samenleving realiseren maar dan wel even tekenen bij het kruisje van de algemene voorwaarden. Nieuwe technologie levert de helft van CO2 reductie op. De andere helft moet uit gedragsverandering komen. Minder energieverbruik, andere mobiliteit en een minder belastend voedselpatroon. Het huidige collectieve systeem geeft miljarden aan vliegtuigmaatschappijen, export van vlees wordt gezien als bijdrage aan de handelsbalans en miljarden worden uitgeven aan fossiele brandstofeconomie via belastingafspraken met Shell. 'In de Sociaal-Economische Raad (SER) waar ik tussen 2012 en 2016 in zat, zag ik met eigen ogen hoe er tijdens de vergaderingen door een invloedrijk deel van mijn generatie verandering structureel werd tegengehouden. De problemen zien

<sup>7</sup> Hawken, P. (2008); *Blessed Unrest* How the Largest Social Movement in History is Restoring Grace, Justice, and Beauty to the World, London.

<sup>8</sup> Seabrook, J. (2015); *The Song of the Shirt: The High Price of Cheap Garments from Blackburn to Bangladesh*, Oxford

<sup>9</sup> Raworth, K. (2018); *The Doughnut Economics, Seven ways to Link a 21st Century Economist*

<sup>10</sup> Hinssen, J. e.a. (2017); '4 33"- Time for a Circular Economy, Eindhoven.



we heus wel, maar er is geen economisch belang om deze nu al aan te pakken. Het gevolg: de jongere generatie is de Sjaak... In zulke vergaderingen zitten naast beleidsmakers en wetenschappers, ook mensen aan tafel die de milieubelastende industrie vertegenwoordigen. Zij komen op voor hun eigen belang, niet voor dat van toekomstig Nederland. Dat is natuurlijk een rare situatie.... Ik herinner me dat iemand bij een bespreking over circulaire economie bespreking opmerkte: "Ja, maar dan krijgen we een nieuwe economie." Waarop ik zei: "Ja inderdaad, maar dat is nou eenmaal creatieve destructie." Nou, dat was natuurlijk niet de bedoeling.<sup>11</sup>

### *De link tussen economie en klimaat: energiebehoefte*

Het dominante economische model brengt een grote energiebehoefte met zich mee. Hierin wordt grotendeels voorzien via fossiele brandstoffen: hout, bruinkool, steenkool, olie en gas. Dit wereldwijde massale gebruik leidt tot toename van broeikasgassen en daarmee tot opwarming van de Aarde. Dit gaat tot een niveau waarop 'tipping points' worden bereikt: onomkeerbare systeemveranderingen in de natuur die niet alleen het dominante economisch model maar de gehele mensheid niet aankan.<sup>12</sup>

Het is niet moeilijk om te voorspellen dat de fossil driven economy vanwege de klimaatconsequenties niet volhoudbaar is. Het afbouwen daarvan heeft ook weer grote economische impact. Zo verdampt alleen al de beurswaarde van top Fortune 500 olie- en gas producerende bedrijven zoals Shell en BP, Exxon op het moment dat hun voorraden waarop de beurswaarde is gebaseerd onvolhoudbaar blijkt te zijn. Dit staat bekend als de carbon *bubble*.

### *Waarom ook alweer energietransitie?*

In 1968 liet de foto van de aarde vanaf de maan voor het eerst de kwetsbaarheid van de aarde zien en zette daarmee de eerste milieugolf in beweging. In de 21<sup>e</sup> eeuw heeft onder meer Al Gore met zijn film en boek 'An Inconvenient Truth' geleid tot internationaal bewustwording over de klimaatrisico's en zijn er internationale afspraken gemaakt om de opwarming van de aarde tegen te gaan. Gore visualiseerde voor een groot publiek hoe het wereldwijde gebruik van fossiele brandstoffen geleidelijk aan tot opwarming van de Aarde leidt.<sup>13</sup> In de klimaatafspraken van Parijs (2012) is het doel vastgelegd om de stijging van de wereldwijde gemiddelde temperatuur ruim onder de 2°C te houden ten opzichte van het pre-industriële niveau en de stijging te beperken tot 1,5°C. Ook werd afgesproken om het gebruik van fossiele brandstoffen sterk te verminderen omdat deze sterk bijdragen aan overmatige CO<sub>2</sub> uitstoot. De overeenkomst van Parijs is in 2016 in werking getreden nadat 55 landen die samen 55% van de wereldwijde uitstoot van broeikasgassen ondertekenden.



<sup>11</sup> Poppel, van J. (2020), De Correspondent, [Mijn generatie houdt duurzaamheid bewust tegen](#)

<sup>12</sup> Scheffer, M. (2009); Critical Transitions in Nature and Society, Princeton.

<sup>13</sup> Gore, A. (2006); An Inconvenient Truth, oscar winnende film (2007).

De afspraken zijn vertaald naar % die landen moeten realiseren in de terugdringing van de CO2 uitstoot. Dat kan door tot meer duurzame energieopwekking te komen. In Nederland werden daarover afspraken gemaakt over het aandeel dat provincies dienden te realiseren o.a. via duurzame windenergie. Voor Limburg was dat ruim 95 Megawatt.

Provincie	Afspraak IPO-Rijk
Flevoland	1.390,5
Groningen	855,5
Zuid-Holland	735,5
Noord-Holland	685,5
Zeeland	570,5
Friesland	530,5
Noord-Brabant	470,5
Drenthe	285,5
Gelderland	230,5
Limburg	95,5
Overijssel	85,5
Utrecht	65,5
<b>TOTAAL</b>	<b>6001</b>

Bron: <http://www.ipo.nl/publicaties/laatste-mws-windenergie-verdeeld-over-de-provincies/>

Op 24 juni 2015 won Urgenda, samen met 900 mede-eisers, de Klimaatzaak tegen de Nederlandse Staat. De rechter droeg de Staat op de uitstoot van broeikasgassen in 2020 met 25% te verminderen ten opzichte van 1990. In 2018 werd na beroep door de Staat het vonnis bevestigd. ‘Klimaat’ is dan ook geen vrijblijvende optie maar een juridische verplichting voor overheden geworden.

## 2.2 Rol en betrokkenheid bij energietransitie

Van 2014 tot 2019 is Jules Hinssen actief in de energietransitie in Noord- en Midden-Limburg:

*“Inmiddels woon ik in Middelburg en zie ik mezelf als betrokken observator. De afstand in de tijd en ruimte maken het mogelijk om door de details heen te kijken naar de hoofdlijn van ontwikkelingen in het Limburgse.”*

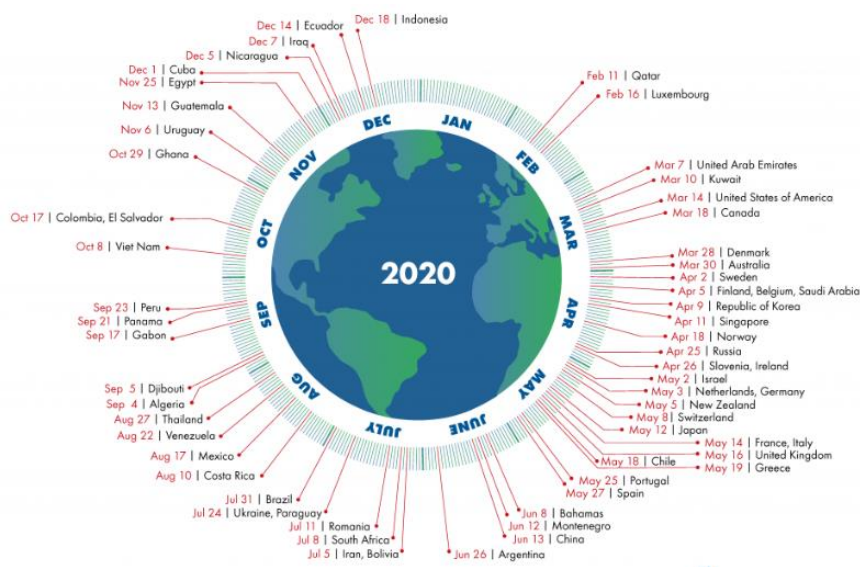
Anders gezegd, vanuit de afstand in tijd en ruimte is het mogelijk om te komen tot een descriptief-analytische duiding van ontwikkelingen aan de hand van wat achteraf kernmomenten bleken te zijn in het licht van een overzicht van ontwikkelingen in termen van de balans tussen systeemwereld en leefwereld. Een kernmoment is herkenbaar wanneer de aanwezigen –allen bekwame professionals in de overheid, onderzoek en advieswereld- elkaar aankijken en de vraag hardop uitspreken ‘wat gebeurde hier nou?’ Dat gebeurde in deze casus met enige regelmaat. Achteraf blijken die momenten op te tellen tot een beeld waarin sprake is van schurende perspectieven.

*“Mijn rollen in de Limburgse duurzaamheidsnetwerken zijn divers geweest: voorzitter van energie coöperatie Samenstroom (2015-2019), bestuurder bij Gloei (2018-2019) lid van de RVO/Duurzaam door tafel voor regionale duurzaamheidsnetwerken (2017-2019), lid van de regionale duurzaamheidstafel van Noord- en Midden Limburgse gemeenten (2016-2018) en deelnemer aan de*

*SELL bijeenkomsten in Noord- en Midden Limburg. De combinatie van deze diverse rollen heeft een even diepe als doorleefde inzicht gegeven in het opereren van partijen aan de kant van de systeemwereld en van de leefwereld. Eerder zijn daar al uitgebreide en grondige case-beschrijvingen van gemaakt.*<sup>14</sup>

In dit rapport wordt in navolging van Van der Wal de energietransitie opgevat als een onderdeel van de bredere ecologische crisis.<sup>15</sup> De ecologische crisis hangt samen met een gemechaniseerd beeld op de levende omgeving. In dit beeld zijn de natuurlijke omgeving en de mens van elkaar afgescheiden. Het overmatig benutten oftewel uitputten van fossiele hulpbronnen wordt dan niet in verband gebracht met de gevolgen voor de mensheid als geheel.<sup>16</sup>

De afgescheidenheid van de natuur leidt volgens van Lippe Biesterfeld tot de beleving van de natuur als een lijst van ‘hulpbronnen’ die ten nutte staan van de mens, een antropocentrisch wereldbeeld dus. Door bewustzijns-groei en leiderschap voor betrokken actie is de weg naar verbinding te bouwen.<sup>17</sup> Het antropocentrische wereldbeeld heeft sedert het begin van industriële revolutie in combinatie met wetenschappelijke rationaliteit hoge vlucht genomen. De consequentie is dat de belasting van de natuurlijke omgeving ver voorbij de natuurlijke veerkracht van de Aarde ligt. Earth overshoot day, een instrument dat dit in kaart brengt laat zien dat elk jaar de hoeveelheid natuurlijke hulpbronnen ‘eerder op is’.



Afb. Overshoot.Org 2020

<sup>14</sup> Hinssen, J.P.P. en G. Claessens (2016); *Energietransitie: de lerende regio, Klantreis energiebesparing huishoudens in Noord- en Midden Limburg, Venlo/Sevenum*. Zie ook: Hinssen, J., m.m.v. H. Stroucken (2017); *Lokale ketensamenwerking in de energietransitie, Eindrapportage Community of Practice Alliantie Venlo in het kader van Duurzaam Door, Venlo*.

<sup>15</sup> Wal, K. van der (2012); *Nieuwe vensters op de werkelijkheid, contouren van een natuurfilosofie n ontwikkeling, Zoetermeer*.

<sup>16</sup> Meadows, D. en Meadows (1972), *Limith to Growth*, MIT.

<sup>17</sup> Lippe-Biesterfeld, van I. (1995); *Dialog met de natuur – een weg naar een nieuw evenwicht*; Lippe-Biesterfeld, van I, M. Schouten (2010); *Leven in verbinding, over mens-zijn*.

De diagnose van de oorzaken van de klimaatcrisis en in het verlengde daarvan de noodzaak van energietransitie is zonneklaar. Het is ook duidelijk dat verandering zonder schuring niet mogelijk is. Bestaande belangen en percepties zijn daarvoor te diep verankerd in regels en afstemmingskaders.

We benutten alles als lens en als ordeningskader voor alle informatie en zodoende te komen tot een verantwoording van de tweede fase van de regionale transitieacademie Limburg.

Om verder te komen moeten er bruggen worden gebouwd. In het volgende hoofdstuk gaan we in op de wijze waarop vanuit het nationale programma Duurzaam Door wordt benaderd.

### 3 Duurzaam Door

#### 3.1 Opdracht Duurzaam Door

Voor Programma Duurzaam Door, en daarbinnen de PTRN (Programma Tafel Regionale Netwerken) is in twee rondes (2017-2018 en 2018-2019) gewerkt aan een instrument dat een brug tussen systeem en leefwereld slaat, de Regionale Transitieacademie. In Bijlage 1 is de kern van de Regionale Transitieacademie beschreven. Deze academie is te zien als een *hub* waar coöperaties en netwerken die zich op regionale duurzaamheid richten zich professionaliseren en samen leren voor grotere maatschappelijk effect.

Transitie wordt daarbij beschouwd als een proces dat technologische, economische, sociale en politieke domeinen met elkaar verbindt. Een voorbeeld van een dergelijke coöperatie is de Coöperatie Verbindend Leiden (sinds 2008). Deze organiseert bijeenkomsten en biedt diverse leergangen aan voor veranderaars binnen de systeem- en leefwereld (zie Bijlage 2). Deze leergangen grijpen aan op het hart van de transitieprocessen; op waarden en gedragsniveau (leiderschap). Om transities te versnellen en te verbreden en te verdiepen is nagedacht over een instrument dat dit structureel langjarig mogelijk maakt.

De Regionale Transitie Academie (RTA) is een geschikt instrument om de drieslag op gebiedsniveau voor de (energie)transitie te realiseren. De benadering stelt de lokale en regionale schaal centraal. De opvatting wordt gehuldigd dat mensen die in een gebied wonen zeggenschap hebben over dat gebied. Dit is het *place based* principe en gaat uit van de mogelijkheid tot zelfsturing. Dit heeft een plaats naast –en is aanvullend op– de zeggenschap vanuit overheden en het democratisch systeem.<sup>18</sup> Het is de onderlinge wisselwerking die de kwaliteit van het maatschappelijke weefsel bepaald.

De Regionale Transitie Academie is een reflectieve benadering van maatschappelijke transitieprocessen. In conceptuele zin zijn er drie hoofd oriëntaties op verandering in de beleidswetenschappelijke literatuur (Zie Tabel 1). Gebleken is dat de weg van geleidelijke en structurele verandering moeilijk ‘vatbaar’ is voor het openbaar bestuur. De systeemoriëntatie is immers doorgaans gericht op ‘problemen oplossen’ of ‘opgavengericht werken’. Het aanpassen van het eigen functioneren is echter niet in beeld, ook niet als dat vanuit de opgaven –zoals klimaatvraagstuk– wel gewenst of noodzakelijk is. Het kan zijn dat vanuit een behoefte aan ‘grip’ via

<sup>18</sup> In PTRN verband is dit wel benoemd als ‘de Derde Kamer’ in ons democratisch bestel.

sturing op middelen wordt ingezet vanuit een bestuur-centristische optiek. Dergelijke centraal ingezette veranderingsprocessen lopen echter het risico dat ze onvoldoende aansluiten bij de beleving van betrokkenen, met demotivatie en mogelijk maatschappelijke kapitaalsvernietiging (afnemende maatschappelijke betrokkenheid) tot gevolg. Dit lijkt aan de orde te zijn in de energietransitie in Limburg.

Door Maarten Hayer is er in *de energieke samenleving* beschreven dat zeggenschap en betrokkenheid zich uitdrukt via concrete deelname aan oplossingen voor de klimaatcrisis. Deze emancipatie van de leefwereld is onomkeerbaar. Het vraagt in zijn optiek om een aanpassing in het denken en doen van overheden.<sup>19</sup> De Regionale Transactieacademie bevordert de totstandkoming van zelfsturing via *place based communities* door de georganiseerde waarneming, de signalering, de reflectie en bijsturing – een proces van voortdurende dynamiek en dialoog. Deze oriëntatie sluit aan bij de opvatting dat de huidige energietransitie een emergent karakter heeft. Dat wil zeggen dat beelden, oplossingen en nieuwe technologie ontstaan én op elkaar ingrijpen terwijl het proces verder gaat. Het is daarmee de opvolging van netwerksturing, waarbij overheid en samenleving in onderling verbonden netwerken tot co-productie en gedragenheid van beleid komen. In de Limburgse casus van de energietransitie is dit onvoldoende gepraktiseerd, gelet op de constatering hierboven.

Tabel 1.

	Incrementeel	Transities	Transformatie
Diepte	'Bestaande verbeteren'	'Betere dingen doen'	'Voor het welzijn van allen'
Scope	Delen van het bestaande systeem	Systeembreed	Systeem overstijgend
Horizon	Korte termijn, stap voor stap	Schoksgewijs, systeembreed	Systemisch geïntegreerd in 'nu'
Governance	Incrementele verandering	Van niche naar systeemkanteling	Maatschappelijke actie vanuit bewustzijn
	Lindblom	Loorbach, Geels	Van der Wal, Senge, Steiner

De kern van de regionale transitieacademie is dat het doen (de aanpakken, de oplossingen in de energietransitie), het daarop reflecteren (wat zien we gebeuren?) en het opbouwen van kennis (welke patronen zien we, is er nieuwe kennis nodig?) als een drievoudige DNA streng vervlochten de energietransitie fundamenteel kan versnellen.

De versnelling ligt in de optimale benutting van de balans tussen systeem en leefwereld en de daarin besloten diversiteit aan perspectieven. Centrale drager van het concept in Nederland is dr. Jifke Sol. Vanuit RVO Nederland zijn accounthouder Felix Lacroix in Limburg en Theo Verbruggen als nationaal programmaleider onvermoeibare bruggenbouwers gebleken tussen systeem en leefwereld.

<sup>19</sup> Hayer, M. (2011); *De Energieke Samenleving*, Den Haag

Voor RVO/duurzaam door is in 2018 geïnventariseerd wat de leer- en ondersteuningsbehoefte onder *change agents* in de Limburgse energietransitie is. De *change agents* zijn unaniem positief over het nut en functionaliteit van de transitie academie als ondersteuningsinstrument. Hierover is een rapportage verschenen (Sol, Hinssen, Crombach, Kohnen, 2018). *Change agents* zijn aanwezig in zowel de systeemwereld als in de leefwereld. Afhankelijk van hun positie komen zij andere vraagstukken tegen, maar altijd verbonden met het zoeken naar werkrichtingen die de brug tussen beiden slaan.

Voor het vervolg is gepolst onder gemeenten en provincie in hoeverre zij dit wilden ondersteunen. Het voorstel was om een groep uit systeem- en leefwereld bij elkaar te brengen en van elkaar te leren wat je tegenkomt in de onderlinge dynamiek.

Uit de contacten met de gemeenten Maasgouw, Horst aan de Maas en Peel en Maas blijkt steun aanwezig voor het vervolg, bijvoorbeeld door vergoeding voor deelnemers vanuit de eigen organisatie in te leggen, maar ook in de vorm van een bijdrage voor coöperatie-deelnemers aan de regionale transitie academie die minder middelen tot hun beschikking hebben. Die dragen immers bij in de vorm van hun onbezoldigde tijd, zo was de redenering.

In de tweede ronde is dan ook verkend in hoeverre de start van de regionale transitie academie concreet gestalte kon krijgen.

### 3.2 Een kernmoment

De begroting van de regionale transitie academie voor een jaar bedraagt zo'n € 50.000 voor 10-15 deelnemers. Aan de provincie wordt in het voorjaar van 2018 een deel van de dekking als co-financiering gevraagd. Een dergelijke co-financiering is ook onderdeel van de RVO voorwaarden om middelen beschikbaar te stellen. Het verzoek is naar het gevoel van de aanvragers in lijn met de eerdere mondelinge toezegging van gedeputeerde Daan Prevoo dat hij mee wil werken aan een dergelijk verzoek. Vanuit deze toezegging is de verwachting dat het voorstel dan ook positief bekeken zal worden. Niets echter daarvan.

In het gesprek met ambtenaren in Maastricht wordt al snel duidelijk gemaakt dat er aarzelingen zijn bij het leertraject. Het argument is dat dit initiatief 'het volledige budget voor ondersteuning van de energietransitie in dat jaar zou vragen'. Ook zijn er al andere ideeën om het traject vorm te geven, zo wordt meegedeeld. De meerwaarde van de regionale transitie academie wordt niet herkend. Er wordt ook geen poging gedaan om een deel op zich te nemen of een andere oplossing te bedenken. Met geen woord wordt gerept over de toezegging door de vorige bestuurder.



De initiatiefnemers zijn na afloop ronduit verbouwereerd. Niet zozeer over het gebrek aan visie op de maatschappelijke inbedding van de energietransitie. Maar over de toon en daarmee wijze waarop

deze aanpak gericht op maatschappelijke meerwaarde wordt afgeserveerd. Hier wordt een nationaal concept, aansluitend bij het perspectief van Noord- en Midden-Limburg ronduit onheus bejegend. Het bestaan van een mondelinge toezegging wordt op geen enkele wijze gehonoreerd en dat is beschadigend voor het vertrouwen in de provinciale overheid.

Op 27-04-2018 stapt Daan Prevoo op als gedeputeerde na een partij interne discussie over de koers van de SP. Gedeputeerde Prevoo staat bekend als voorstander van maatschappelijke participatie bij de energietransitie. In een persoonlijk gesprek in Noord-Limburg over het windturbinepark Greenport Venlo heeft hij laten blijken voorstander te zijn van participatie van onderop in de energietransitie. Dat is ook vastgelegd in de samenwerkingsverklaring met de ontwikkelaar van het windpark. Overigens is een verschil van inzicht over het al dan niet planologisch doorzetten van het windturbinepark Greenport Venlo wel als mogelijke aanleiding voor het vertrek van Prevoo genoemd.

### **3.3 Een tweede kernmoment**

Het gesprek in Maastricht staat niet op zichzelf. In dezelfde periode komt via een telefoontje door dat provinciale ambtenaren die zich tot dan toe betrokken en actief vóórstander hadden betoond van maatschappelijke participatie in duurzame ontwikkeling zich nu niet meer kunnen of willen inzetten op adviseren voor dergelijke aanpakken. Parafrazerend: 'De tijd is niet goed. De programmamanager heeft helemaal geen kijk op maatschappelijke participatie. Hier heerst een volstrekt technocratische blik. Ik moet uitkijken dat ik er zelf niet op aangekeken wordt. Ik wil graag nog verder in de organisatie, dus kan ik dit niet bepleiten bij de nieuwe gedeputeerde.'

#### *LEKTA*

De opbouw naar de Regionale Energie Strategie wordt vanaf 2018 door de provincie via een traject met de naam LEKTA opgezet. De provincie huurt een bureau in. Er worden drie bijeenkomsten belegd. Illustratief voor de insteek door de provincie is ook de In Roermond georganiseerde Alliantiefabriek, een formule uit de koker van Beerenschot. De ontmoeting tussen de diverse spelers blijkt vooral iets op te leveren voor de grotere bedrijven, zij bevestigen hun relaties met de provincie en bestendigen de toegang tot de besluitvormers. De initiatieven op het gebied van de leefwereld verdampen in de weken erna, er wordt geen opvolging aan de allianties gegeven. Op inbreng per mail met een pleidooi voor het betrekken van de leefwereld en ervaringen in Noord- en Midden-Limburg wordt door de LEKTA organisatoren niet gereageerd.

Met enig ongeloof wordt er vanuit Noord- en Midden-Limburgse partijen gereageerd op de bureau-aanpak door de provincie. Het staat heel ver af van de opbouw van onder op die dichter bij de leefwereld staat. 'De keuze is dus óf om deel te nemen – een soort opportunisme- óf om niet deel te nemen en dan niet gehoord te zijn' aldus één van de deelnemers.

#### *RES Limburg een gesloten benadering*

Vervolgens wordt besloten dat er twee regionale energiestrategieën worden uitgewerkt. Een voor Zuid-Limburg en één voor Noord- en Midden-Limburg. Het traject start wat moeizaam op, waarbij vastgesteld wordt dat de betrokken spelers van gemeenten, provincie en anderen grote

kennisverschillen en verwachtingen hebben. Tijdens een regionale bijeenkomst op 21 februari 2019 in Weert stelt Jules Hinssen voor om de voorzitter van de breed zeer gewaardeerde oprichter van de eerste burgermolen en coöperatiepionier Har Geenen toe te voegen aan de stuurgroep Regionale energiestrategie. Het voorstel wordt gezien als een inbreuk op de bestaande verhoudingen en wordt niet gehonoreerd. Later horen we dat de waterschap bestuurder Rein Dupont zorgen heeft dat dan 'ook de LLTB moet worden toegelaten'. De conclusie is dat in plaats van te kijken naar de meerwaarde van de toevoeging er wordt gestuurd op een eventuele impact op de bestaande institutionele verhoudingen.<sup>20</sup> Daarmee gijzelen opvattingen over de bestaande verhoudingen de maatschappelijke noodzakelijke dynamiek, wat uiteindelijk vertragend is voor de energietransitie.

Enkele weken na de bijeenkomst in Weert kunnen we na bemiddeling vanuit RVO zijde het initiatief aan de Regionale Transitie Academie presenteren bij de wethouder in Horst. Hij is voorzitter van de Regionale Energie Strategie. Het begrijpt wat de meerwaarde van een reflectieve aanpak is, maar houdt zich tegelijkertijd aan de afspraken met de stuurgroep. We begrijpen toch dat we daarom moeten wachten? En van wachten komt .....

Intussen lukt het lokale energie coöperatieven in Weert en Peel en Maas om windinitiatieven met 50% deelname door burgers af te spreken met ontwikkelaars. De krachten worden gebundeld in de samenwerking met REScoop Limburg. In het windpark Greenport Venlo komt het vooralsnog tot twee burgermolens van de geplande negen windturbines. Na de overname door Greenchoice van het windmolenpark wordt dit tot vier burgermolens uitgebreid.

#### *Rapport Zuidelijke rekenkamer*

Het rapport van bevinding door de Zuidelijke Rekenkamer over de aanpak van de energietransitie (2019) laat in het overzicht van bronnen een getalsmatige en financiële oriëntatie op de energietransitie zien. Weinig verwijst naar een visie op de maatschappelijke context van de energietransitie. Er is relatief veel aandacht voor de agrarische sector, mede vanwege de door de provincie gelegde koppeling op het gebied van asbestsanering.

## **4. ANALYSE**

### **4.1 Welke soort overheid zien we in Limburg**

Limburg kenmerkt zich voor wat betreft de oriëntatie op en de ontwikkeling van energietransitie in de jaren 2012-2019 door een dubbele tweedeling. Een tweedeling in perspectieven en een tweedeling in regionale cultuur.

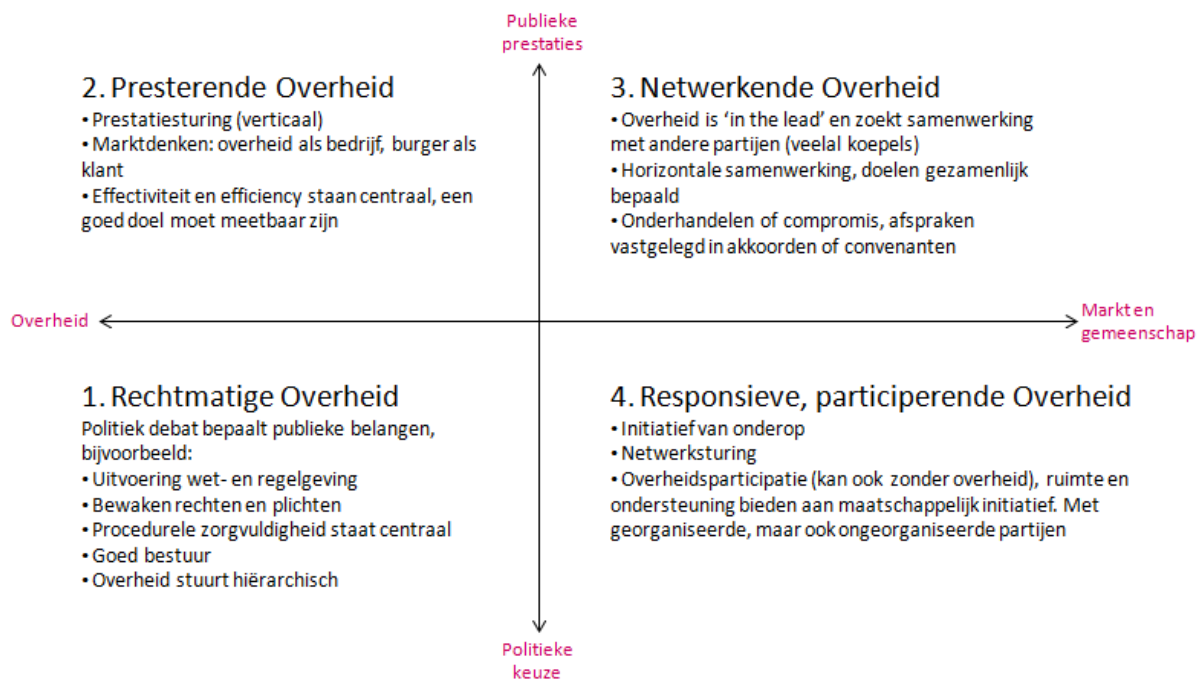
De tweedeling in perspectieven betreft de waardering van de maatschappelijke dimensie van de energietransitie. Het is mogelijk om de benadering vanuit verschillende invalshoeken te benaderen: een sterke overheidssturing, publiek-private samenwerking dan wel meer responsief.<sup>21</sup> (Zie afb.)

---

<sup>20</sup> Er loopt nationaal een discussie over de vraag of de geborgde zetels voor de landbouw nog legitiem zijn, gelet op het afnemende maatschappelijk-economisch belang van de landbouw, mede ten opzichte van onder meer natuur (biodiversiteit).

<sup>21</sup> [open-overheid.nl/tijd-voor-de-netwerkende-en-responsieve-overheid](https://open-overheid.nl/tijd-voor-de-netwerkende-en-responsieve-overheid)





Dit raakt aan de balans tussen systeem- en leefwereld. Hiermee samenhangend is de mate van professionalisering en ontwikkelingscurve die de diverse energie coöperaties doormaken.

De basis van de grass-roots benadering van energietransitie in Noord- en Midden Limburg is gelegd waar door lokale initiatieven zoals Gloei (Peel en Maas) en De Groene Vogel (Beesel). In deze beide gevallen had de lokale overheid een belangrijke ondersteunende maar geen toe-eigenende rol. Andere energie coöperaties zoals Leudal energie (Leudal), Weert Energie (Weert), Zuidenwind (Neer) en Samenstroom (Venlo) hebben hun wortels in burgerinitiatief.

Een expliciete duiding van het achterliggende maatschappijbeeld is verwoord in *Zelfsturing 3.0, 15 jaar gemeenschapsvorming door zelfsturing in Peel en Maas*. 'Zelfsturing houdt in dat de overheid en de maatschappelijke partners ruimte geeft op het openbare terrein aan gemeenschappen (dorpen en kernen) en kleinere sociale verbanden zoals bijvoorbeeld verenigingen, gezinnen en individuen om zelf verantwoordelijkheid te nemen voor de kwaliteit van hun eigen leven en leefomgeving, waarbij op basis van feedback deze zich ontwikkelen en door-ontwikkelen tot krachtige intelligente sociale verbanden.'<sup>22</sup>

Een illustratie van de balans tussen systeem- en leefwereld in Noord- en Midden-Limburg is de deelname vanuit de energie coöperaties aan de regionale afstemmingsgroep Regionale Energiealliantie. Hierin stemmen de Noord- en Midden-Limburgse gemeenten met elkaar af over de aanpak van de energietransitie. Coöperaties zoals Weert Energie, Samenstroom, Leudal Energie

<sup>22</sup> Schmitz, G. en J. Custers (2018); *Zelfsturing 3.0, 15 jaar gemeenschapsontwikkeling door zelfsturing in Peel en Maas*. Peel en Maas. Zie ook: Schmitz, G. (2013). *Praten met elkaar en met de overheid*. Essay over de communicatieve route naar vitale gemeenschappen. Peel en Maas. Schmitz, G., W. Van der Coelen, K. Ahaus, A. Hersevoort en A. Van de Wetering (2009). *De ontwikkeling van een zelfsturende en vitale gemeenschap*. Helden.

zitten aan tafel en reiken met begrip voor de verschillen in rollen ideeën aan en doen voorstellen voor de aanpak.

In feite wordt in de regionale energiealliantie een interpretatie van de ‘meervoudige overheid’ toegepast.<sup>23</sup> Deze samenwerking is door de betrokkenen als constructief en als evident ervaren.

### Meervoudige overheid

Communicatieve overheid	
Filosofie	kwaliteit en waarden
Mensbeeld	vakmens, de creatieve mens
Sturingsvorm	communicatieve zelfsturing
Regelgestuurde overheid	
Filosofie	gelijkheid en rechtvaardigheid in de contract samenleving
Mensbeeld	klant, de claimende mens
Sturingsvorm	regelsturing
Autoritaire overheid	
Filosofie	gelijkheid en rechtvaardigheid door algemene wetten
Mensbeeld	onderdaan, de zwijgende mens
Sturingsvorm	autoritaire sturing

In Zuid-Limburg is in dezelfde periode ingestoken op een regisserende overheid die de samenwerking met expertisehouders zoekt. Zo krijgt Volta Limburg opdracht om na een aanbesteding een aanbod voor verduurzaming van huishoudens in Maastricht, Gulpen-Wittem en Meerssen in te vullen. In Maastricht wordt in 2017 een informatiehuis energietransitie duurzaam ingericht vlak bij de Groene Loper. Het informatiehuis is een samenwerking tussen Enexis, provincie Limburg en de gemeente Maastricht.<sup>24</sup> Het zijn de geïnstitutionaliseerde belangen die een plaats aan tafel krijgen. De leefwereld in de vorm van lokale energie coöperaties zoals EMEC wordt nauwelijks serieus genomen. De systeemwereld heeft duidelijk moeite met het combineren van energiedoelstellingen en signalen van inwoners die tegen windmolens zijn. Dat speelt zowel in Maastricht als in Venlo. In Maastricht is commotie rondom de voorgenomen komst van windturbines op het Lanakerveld – aan Belgische zijde staan al turbines. In Venlo is in september 2018 zelfs een relatief uitzonderlijke provinciale planologische aanwijzing aan de orde voor het plaatsen van negen windturbines.

De activiteiten van de coöperaties zijn even rijk als divers: inkoop van PV-systemen, informatiebijeenkomsten op buurtniveau, energiecoaches, kennisbevordering, deelname in de ontwikkeling en exploitatie van Windmolenparken. Door Zuidenwind is in Neer de eerste coöperatieve ‘burgermolen’ van Limburg gerealiseerd, mede dankzij de inzet van Har Geenen, Joost Vanderstappen, Siward Zomer en Albert Jansen.

Tijdens een veldbezoek met de gemeenteraden van Venlo en Horst aan de Maas aan het windmolenpark in Neer bleek dat basiskennis bij de besluitvormende raden veelal ontbreekt. Gezeten op een rij stoeltjes in het veld aan de voet van windturbine nr 1 zei een raadslid ‘het geluid

<sup>23</sup> Jansen, N. (2018); Rolzuiver bijdragen aan het goede leven, in: Zelfsturing 3.0.

<sup>24</sup> [www.enexisgroep.nl/enexis-huis-limburg-maastricht/](http://www.enexisgroep.nl/enexis-huis-limburg-maastricht/)

valt toch heel erg mee, veel minder dan de A73 bij ons.’ En op de vraag ‘en is dit nou de burgermolen?’ viel een stilte toen het antwoord kwam: ‘Nee, deze turbine is in bezit van Japanners’. We zagen de verbaasde blik in de ogen. Wat doen Japanner hier in ons Neer? Het was direct duidelijk dat de coöperatieve aanpak een economisch én maatschappelijk alternatief

De kracht van de coöperaties is dat zij de leefwereld en actieve deelname door leden bevorderen (zie zeven principes).

- |   |
|---|
| <ol style="list-style-type: none"> <li>1. Open en vrijwillig lidmaatschap</li> <li>2. Democratische controle door de leden</li> <li>3. Economische participatie van de leden</li> <li>4. Autonomie en onafhankelijkheid</li> <li>5. Onderwijs, vorming en informatieverstrekking</li> <li>6. Samenwerking tussen coöperaties</li> <li>7. Betrokkenheid van en bij de gemeenschap</li> </ol> |
|---|

In 2020 tekenen coöperaties in Midden-Limburg een intentieverklaring om samen op te trekken bij de ontwikkeling van grootschalige energieprojecten met burgerparticipatie, zoals zonneweides en windparken: Coöperatie Duurzaam Maasgouw, Energie Coöperatie EOS Roermond, coöperatie Echt-Susteren Energie en coöperatie Duurzaam Roerdalen.

#### **4.2 Twee perspectieven - ook binnen het provincie apparaat**

Uit gesprekken met provinciale ambtenaren is het duidelijk dat de twee perspectieven ook binnen de provincie leven. De provinciale ambtenaren waarvan we uit ervaring weten dat ze goed zijn aangesloten op het leefbaarheidsdenken geven na het vertrek van gedeputeerde Prevo in 2018 aan liever niet in de positie te willen komen om zich uit te spreken. Dat leidt tot een conflict met het programmamanagement. De toon neigt naar interne intimidatie, ruimte om er op terug te komen wordt niet gevoeld. Dit is een indicatie dat de kwaliteit van het interne ‘schurende gesprek’ niet op orde is. ‘Het schurende gesprek’ is functioneel nodig wanneer er sprake is van uiteenlopende perspectieven die kunnen leiden tot een variatie in actielijnen.

Het gevoel dat de leefwereld het onderspit delft zit nadrukkelijk niet bij één ambtenaar. In het dossier rondom windenergie is te merken dat er zowel bestuurlijk als ambtelijk grote terughoudendheid is om zich uit te spreken vóór ruimte voor de leefwereld en de daarbij behorende zelfsturing vanuit inwonersparticipatie. Bij het windpark Greenport Venlo heeft bestuurder Daan Prevo zich nog uitgesproken voor participatie, daarin actief gesteund door wethouder Birgit op de Laak van Horst aan de Maas. In Venlo houdt wethouder Wim van den Beuken zich op de vlakte. De afspraken met de ontwikkelaar laten het niet toe om meer ruimte te bieden aan inwonersinitiatief. De gemeente heeft in dit geval twee petten op, als vergunningverlener en als financieel belanghebbende in de ontwikkeling van het windpark, waardoor ze zich niet laat aanspreken op de rol als stimulator van het burgerinitiatief. Het gevoel daarvoor ontbreekt ook op ambtelijk projectniveau en leidt tot een ernstige aanvaring. Het ‘leefbaarheidskamp’ dat opkomt voor zelfsturing delft hier het onderspit tegen systeemverhoudingen en grootkapitaal.

### 4.3 Tussenconclusie

Het gevoel voor en de waardering van responsiviteit als kwliteit van het openbaar bestuur lijkt hoger te zijn in Noord- en Midden-Limburg dan in Zuid Limburg. Coöperatieven ontstaan enkele jaren eerder en komen ook meer in gesprek en aan tafel met lokale bestuurders.

In Zuid-Limburg wordt er meer ‘van bovenaf’ te worden gewerkt door overheid met gevestigde partijen. De overheid, zowel lokaal als provinciaal heeft in Zuid-Limburg neiging om regie te voeren.

Dit is terug te voeren op een cultureel verschil dat in het Zuiden de overheid meer dan in Midden- en Noord-Limburg gezien wordt als een autoriteit. De overheidstraining om ruimte te geven aan maatschappelijk initiatief is navenant minder.

Op het moment dat beide perspectieven elkaar ontmoeten via de RES ontstaat een vertraging in de ontwikkeling van het maatschappelijk coöperatieve model. Hiermee kan ‘het verhaal’ van de energietransitie méér zijn dan een rekensom of kosten-efficiënte oplossingen. De conclusie is dat de notie van de responsieve overheid in Limburg nog niet is vertaald in de provinciale aanpak van de energietransitie.

De verbinding tussen het neo-liberale model en een nieuwe maatschappelijke formule is in Limburg vooralsnog niet gelegd.

#### *Faciliterende interface*

Er bestaat in Limburg wel een vorm van een faciliterende interface in de vorm van drie organisaties. SELL Limburg, COS Limburg en Buurkracht. De eerste twee organisaties ontvangen in deze periode een bijdrage op projectbasis van de provincie Limburg. Buurkracht, een initiatief van Enexis Holding, zet zich onafhankelijk in om buurtbewoners die actief willen zijn te ondersteunen met kennis, communicatie en het organiseren van kleinschalige bijeenkomsten.

SELL Limburg, verbonden aan de Limburgse Natuur- en Milieufederatie, heeft zich actief ingezet op de kennisbevordering en de totstandkoming van lokale energiecoöperatieven in heel Limburg in de jaren 2017-2018.

### 4.4 Kernmoment 3 – opheffing COS Limburg

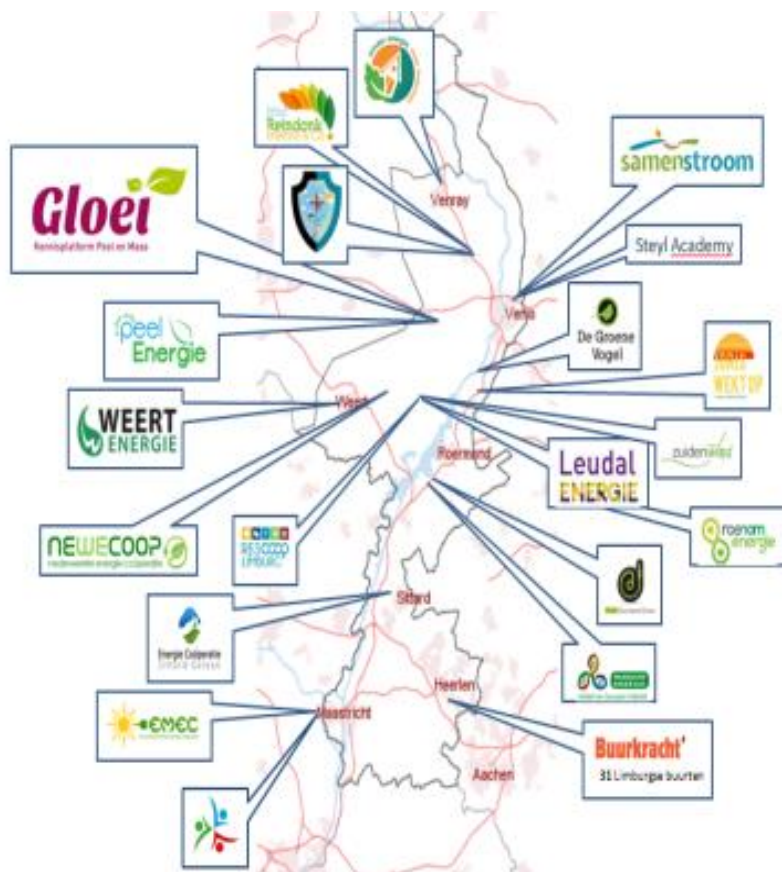
De provincie heeft in de episode 2012-2019 de structurele bijdrage aan COS Limburg afgebouwd en omgezet in projectbijdragen. Na 25 jaar kennis- en ondersteunend werk leidt dit uiteindelijk tot het noodzakelijk moeten beëindigen van COS Limburg (sept 2019). Dit is het veld ervaren als ‘afbraak van een waardevol netwerk en maatschappelijke kapitaalsvernietiging.’

Het blijkt herhaaldelijk uit signalen in het netwerk dat in de provincie Limburg in de jaren 2016-2018 al wil van structurele subsidies en toe wil naar projectsubsidies. De overwegingen die hier onder liggen zijn te kwalificeren als ‘dun’. Het opbouwen van maatschappelijk weefsel is immers een *slow* proces, dat zich slecht verhoudt tot de functionele projectachtige taal- en werkomgevingen. Door in te zetten op projecten wordt automatisch de ontwikkeling richting maatschappelijke zelfsturing op

afstand gezet. Het is vervolgens te makkelijk om te concluderen dat de 'levensvatbaarheid op grond van financieel perspectief niet groot is.'

In dezelfde periode dat het COS de werkzaamheden stopzette, kwam na een moeilijk jaar in Peel en Maas de coöperatie Gloei tot stilstand. De gemeentelijke steun voor Gloei was gestoeld op een duidelijke visie op community building. In 2011-2012 was met een financiële impuls gestart met een bewustwordings- en betrokkenheidsoffensief. Gloei werd nationaal een voorbeeld met zo'n 150 leden. De wisselwerking met ondernemers, gemeente en Rabobank en het dossier SiF gebouw leidde echter tot terugval en verdenkingen van financiële onregelmatigheden. Met veel stampij is vanuit VVD-zijde geëist dat er een bestuurswissel zou plaatsvinden. Een uitgebreide financiële recherche bracht aan het licht dat de boekhouding en inkoop volgens de regels beter hadden gekund, maar malversaties waren niet aan de orde. Intussen waren diverse lokale spelers beschadigd en was er voor de Rabobank aanleiding om de jaarlijkse steun af te bouwen.

De afbraak van Gloei is te begrijpen vanuit het neo-liberale model. Is de energietransitie een maatschappelijk verbonden verschijnsel of vooral een zakelijk verdienmodel voor ondernemers? De ervaring is dat op lokaal niveau beide in elkaar overvloeien. Op het moment dat het ene perspectief de overhand krijgt trekt het maatschappelijke initiatief zich terug. Het gevolg is een verlies aan maatschappelijke gezamenlijkheid.



afb. J. Hinssen

## 5. CONCLUSIE

### 5.1 Twee regio's, twee perspectieven

In de jaren vanaf 2017 zijn er in Limburg twee regio's waar te nemen. De Noord- en Midden-Limburgse coöperaties ontwikkelen zich snel. In Neer, Weert en ook in Peel en Maas ontstaan goede samenwerkingen tussen professionele ontwikkelaars en coöperaties, leidend tot 50% deelname in windturbine initiatieven en breed gedragen leefbaarheidsfondsen. Zodra er deelnames zijn in grotere projecten voor duurzame energieopwekking neigen zij naar samenwerking en bundeling. Daartoe wordt REScoop Limburg opgericht, verbonden aan REScoop Nederland. Het doel van de samenwerking is dat burgerinitiatieven niet geblokkeerd hoeven te worden door eventueel tekort aan kennis of kapitaal.

De jonge lokale startende coöperatieven maken veelal eerste een fase van 'oefenen' door. Daarna zijn er twee ontwikkelingslijnen: breed gericht op informatievoorziening en bewustwording dan wel professionalisering omdat deelname aan kennis- en kapitaalsintensieve projecten dat nu eenmaal vragen. Inmiddels zijn bij REScoop Limburg aangesloten Leudal Energie, Peel Energie, WeertEnergie, NeWeCoop, Zuidenwind, Duurzaam Roerdalen, Samenstroom, Echt-Susteren Energie, Energie Coöperatie EOS en Reindonk Energie. Deze coöperaties zijn betrokken bij wind- en zonneparken in Weert, Peel en Maas, Venlo en Horst Sevenum. In 2021 kunnen vier burgerwindmolens in Greenport Venlo worden gerealiseerd.

De opbouw naar de RES laat een dynamiek zien die vanuit de overheid de kenmerken heeft van een neoliberale oriëntatie en een rol als regisserende overheid op de energietransitie. Aan de hand van kernmomenten is dat geschetst. Het verhaal wordt ingestoken op kosten, maatregelen en businesscases. Binnen deze oriëntatie wordt in de regio Zuid Limburg de maatschappelijke kant, de betekenis van de leefwereld, nauwelijks herkend. Er is geen bezwaar tegen inwoners participatie, mits dat de energiedoelen maar niet hindert. Er is meer vertrouwen in bedrijven zoals Volta en Enexis die immers de kennis en middelen hebben om een rol van betekenis te spelen zo is de redenering. Dat energiecoöperaties dat inmiddels in 4-5 jaar tijd ook opgebouwd hebben wordt voornamelijk niet gehonoreerd. In Noord- en Midden-Limburg is er meer welwillendheid en ook steun richting energie coöperatie. Zo is wethouder Birgit op de Laak (sinds 2019 burgemeester Nederweert) actief bij het honoreren van maatschappelijk initiatief.

Tegelijkertijd zit er een rem op de mogelijkheden door de bestuurlijke afspraken over de totstandkoming van de RES. Deze wordt vanuit overheden opgezet, daarbij voorbijgaand aan wat inmiddels aan perspectief op de leefwereld en de positie daarvan in het functioneren in het openbaar bestuur is opgebouwd. Een voorbeeld is het niet opnemen van een vertegenwoordiging van de coöperaties in de stuurgroep RES. Een ander voorbeeld is het kernmoment waarop ambtenaren van de provincie zelf aangeven zich niet veilig voelen om het gesprek over perspectieven aan te gaan. Hierdoor wordt het maatschappelijk oplossend potentieel bij de energietransitie miskend en onbenut gelaten. Dit plaatst overheden tegenover de leefwereld, terwijl het verlengstukken van elkaar zijn. Het gesprek over twee perspectieven en twee regio's wordt niet gevoerd in Limburg. Een hypothese is dat het wel eens bedreigend kon zijn voor de bestuurlijke verhoudingen. Om dit te analyseren is nader onderzoek nodig.

## Reflectie

Reflecterend op deze casus kunnen we stellen dat er in de regionale energietransitie Limburg ten eerste een gebrek is gebleken aan een goede match tussen overheid en behoefte in de samenleving om mede vorm te geven aan de Limburgse energietransitie die zich manifesteert in verbinding, vertrouwen en leren, zodat niche experimenten zich kunnen ontploegen. Er is een tekort gebleken aan inzicht in de sociale kant en vooral de onderstroom van transitie op het niveau van waarden en gedrag.

Het persoonlijke leiderschap van actoren zowel in de leef- als in de systeemwereld is cruciaal voor het op gang brengen en houden van verandering. Deze vorm van leiderschap wordt ontwikkeld en gedragen door de pioniers vanuit verschillende maatschappelijke posities. Speciaal voor deze mensen in zowel de systeem- als leefwereld is professionalisering en steun nodig om toe te werken naar betere afstemming, resulterend in grotere effectiviteit en kritische massa. Deze wordt aangeboden worden via de Coöperatie Verbindend Leiderschap en de overkoepelende Regionale Transitie Academie.

Ten tweede ontbreekt het nu aan nieuwe verbanden die de oude structuren -die nu in hun voegen zijn gaan kraken (kerken, financieel systeem, schoolsysteem, zorgsysteem, politiek systeem) vervangt. De nieuwe verbanden (veelal energie- en zorgcoöperaties) zijn nog pril en kwetsbaar, zoals ook blijkt uit dit verhaal. Zelfs een vrij stevige coöperatie -zoals Gloei met 150 leden,-in haar kern geraakt kan worden als het vertrouwen in haar waarde wordt opgezegd. We leven in een tijd waarin samenwerking op basis van gedeelde waarden en vertrouwen steeds belangrijker gaat worden. Daarom zijn succesvolle voorbeelden en kleine succesjes van groot belang. Om de kiemen van de toekomst te kunnen zien en daarop te kunnen anticiperen met beleid en (risicovolle) investeringen in sociaal en ander kapitaal. Het vereist onderzoek en slimme zichtbaarheid om die kiemen te ontdekken, te tonen en te verspreiden. Ook vereist de begeleiding en support van deze jonge verbanden omdat ze in verschillende fasen van ontwikkeling de volgende stap niet kennen en niet kunnen maken. Het is zonde om de maatschappelijke tijd en energie die hier in zit verloren te laten gaan. Tevens is het van belang dat deze kiemen verbonden raken met de ontwikkelingen op regime niveau, met bestuurders, ambtenaren en beslissers in publieke en private organisaties. De nieuwe kennis, relaties en acties die nu aan ontstaan zijn op basis van *trial and error (learning by doing)* bevatten cruciale handvatten voor de versteviging van de kiemen. Een regionale transitieacademie met de inzet van coöperaties zoals Verbindend Leiderschap kan er voor zorg dragen dat jonge coöperatieve verbanden steun en begeleiding ontvangen in verschillende fasen van ontwikkeling.

Tenslotte speelt deze regionale energietransitie casus zich af tegen de achtergrond van grote wereldwijde systeem verandering. Het kan wellicht helpend zijn om de globale SDG's, landelijke politiek zoals het Klimaatakkoord, Regionale Strategieën zoals RES en Dashboards en Monitoring instrumenten van gemeenten te koppelen aan lokale praktische verhalen, en omgekeerd, zodat de leefwereld stappen kan maken, zonder gehinderd te worden door logge structuren. Hiervoor is het nodig om een onderzoekend en luisterend oor te hebben voor wat er lokaal speelt, te begrijpen welke weg de samenleving kiest, welke dromen mensen samen waar gaan maken. Duurzaamheid is mensenwerk.

Voor Duurzaam Door betekent dit dat zij via de PTRN en de andere tafels de verhalen die er nu zijn kan fileren op rode draden op wat er wel werkt en wat er niet werkt. Dat kan door eerlijke gesprekken te hebben aan de tafels, en te ontrafelen welke lessen getrokken kunnen worden, welke interventies nodig zijn. Een stap in de goede richting in de context van Limburg zou kunnen zijn dat er:

- 1. Meer en anders geluisterd gaat worden naar de regionale lessen.
- 2. Meer geïnvesteerd gaat worden in de ondersteuning van pioniers en netwerken
- 3. Meer structureel (actie) onderzoek wordt uitgevoerd naar passende interventies die creatief en verbindend en verdiepend zijn.

Hiertoe ook integratie slagen worden gemaakt, puzzelstukken aan elkaar worden verbonden, zowel binnen de PTRN als tussen de tafels. Het zijn de volgende stappen op basis van de afgelopen verkennende jaren.



## Bijlage 1 **RTA** Regionale Transitie Academie

### Waarom een RTA?

In de regio's gist en borrelt het van maatschappelijke initiatieven. Opvallend is de diversiteit van de thema's: het gaat om duurzaam voedsel, behoud van natuur en biodiversiteit, energietransitie, circulaire economie, en sociale innovatie. Het zijn allemaal domeinen waar duurzame regionale transitie zich ontvouwt. Vaak begint het met een burgerinitiatief en stap voor stap groeit het multi-actor netwerk met ondernemers, overheden, onderwijs en onderzoek. Deze combinatie van partijen is nodig, omdat betrokkenheid uit de leefwereld, kennis uit de kenniswereld, beleid en regels uit de systeemwereld en begeleiding uit de proceswereld elkaar aanvullen en versterken. Er is bij transitie geen geplande route beschikbaar, het is een zoekproces, waarin wordt geëxperimenteerd en geleerd, in nieuwe vormen van samenwerking. Dit proces van maatschappelijke innovatie in woonkamer labs, transitielabs en community heeft ondersteuning nodig, omdat de verschillende actoren diverse belangen, behoeften, waarden, talen en culturen inbrengen. Uit een verkennend onderzoek in de regio (Sol, Hinssen, Crombach, 2018) is gebleken dat er concreet behoefte is aan kennis (kennisfunctie) en het delen van ervaringen (ontmoetingsfunctie) op basis van eigen casuïstiek (praktijkfunctie). Ook is er behoefte aan informatie over slim en effectief organiseren en leren. Tevens is het motiverend om de voortgang te zien (monitoringsfunctie). Daarom wordt er een Regionale Transitie Academie ontwikkeld als een nieuwe infrastructuur voor maatschappelijk leren.

### Wat biedt de Regionale Transitie Academie (RTA)

De Regionale Transitie Academie ondersteunt drie doelen:

1. Groei van persoonlijk leiderschap in de (energie)transitie d.m.v. leergangen en training
2. Hogere vitaliteit van regionale duurzaamheidsnetwerken d.m.v. coaching en begeleiding
3. Dieper inzicht in aanpakken van (energie)transitie; d.m.v. onderzoek

De Regionale Transitie Academie is ook een fysieke en virtuele ontmoetingsplek voor iedereen die met duurzaamheidstransitie aan de slag is gegaan. Door te ontmoeten en ervaring en kennis te delen, successen te vieren en nieuwe kansen aan te boren. De kerngedachte is om meerjarig actief te zijn en steeds opnieuw groepen bij elkaar te brengen. Een kwestie van 'door, voor en met elkaar'. Gestart zal worden met een pilot met een accent op de voorlopers, de change agents. De Regionale Transitie Academie biedt voorlopers steun op basis van de volgende drie vragen:

- Wat heeft de change agent *persoonlijk nodig* om binnen de netwerken die actief zijn in duurzaamheidstransities het verschil te kunnen maken?
- Wat heeft *het netwerk* nodig om binnen (lokale/regionale) duurzaamheidstransities optimaal te functioneren;
- Welke *kennis* is nodig om experimenteerruimte te organiseren om een nieuwe balans tussen systeem- en leefwereld te vinden (op individueel niveau, op niveau van samenwerking en qua inhoudelijke aanpakken)?

Voor deze vragen biedt de Regionale Transitie Academie diensten, zoals I) ervaringsgerichte trainingen, II) casus gebaseerde coaching en III) praktijkgericht onderzoek. Hieronder worden deze diensten toegelicht.

## I) Training

Er wordt een 6-maands-training voor *change agents* in Limburg aangeboden aan minimaal 8 en maximaal 16 personen, afkomstig uit de systeem- en leefwereld.

Change agents zijn regionale trekkers op het vlak van samenwerken, samen leren en innovatie naar duurzaamheid, die potentiële impact hebben en dus een verschil kunnen maken. Change agents vervullen de rol van vernieuwer, inspirator en verbinder in netwerken. Zij vervullen een informele leidersrol. Zonder change agents zou een netwerk weinig verandering en dynamiek doormaken. Bij een transitie naar duurzaamheid zijn change agents onontbeerlijk. Deelnemers hebben de behoefte om hun leiderschap te versterken om meer verschil te kunnen maken.

## II) Coaching

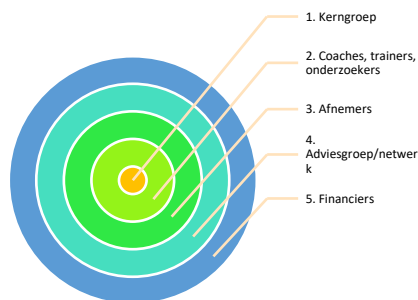
Tevens wordt gestart met het aanbieden van coachgesprekken en maatwerk-advies aan duurzaamheidsnetwerken zoals Gloei e.a. Het aanbod is afgestemd op de ontwikkelingsfase waarin zij zich bevinden. Een beginnend netwerk kan vraagstukken hebben op visievorming, bouwen van een netwerk en creatie van vertrouwen. Een gevorderd netwerk zoekt vaak naar manieren om het netwerk te vergroten, om meer slagkracht te krijgen en zoekt naar efficiency in de besluitvorming. Een professioneel netwerk heeft ruimte om na te denken over mogelijkheden van bundeling van krachten en nieuwe businessmodellen.

## III) Onderzoek

Op termijn wil de Regionale Transitie Academie regionale praktijk kennis ontwikkelen die slim kan circuleren tussen regionale initiatieven, waarbij kennis over regionale transitie uit het hele land gebundeld en verspreid kan worden. Vergelijkende onderzoeksvragen over transitie naar regionale duurzaamheid worden al langer opgepakt binnen Duurzaam Door, het Copernicus Instituut in Utrecht, het STRN-netwerk, Wageningen Universiteit en DRIFT. Kennisvragen hebben betrekking op succesfactoren bij opschalen, leiderschap en mogelijkheden voor cultuurverandering in duurzaamheidskwesties.

### Voor wie is een RTA?

De Regionale Transitie Academie (RTA) is voor iedereen die verder wil in Limburg, en daar energie voor voelt en het samen wil doen. Leden van coöperaties, gemeenten ambtenaren, docenten, managers, directeuren, wijkbewoners, studenten, leerlingen, gepensioneerden, kortom iedereen die iets wil en kan doen aan een duurzaam Limburg is welkom!



**Meer informatie?** Duurzaam Door Consortium Limburg: Dr. Jifke Sol [Jifke.Sol@gmail.com](mailto:Jifke.Sol@gmail.com)

gsm 06 12854076 [www.sol-cocreatie.nl](http://www.sol-cocreatie.nl)

## Bijlage 2

### De coöperatie Verbindend Leiderschap

In Limburg de coöperatie Verbindend Leiden opgericht. Deze coöperatie is actief in het tussengebied van de systeem- en de leefwereld en heeft als doelstelling beide werelden het belang van verbindend leiderschap te laten ervaren. Hier ligt de nadruk op verbinden en in verbinding zijn met initiatieven en processen in je eigen omgeving.

De kennis binnen de PTRN en het belang van leren is hier bij wijze van experiment uitgezet. We ervaren dat we de kennis die is opgedaan gedurende het ontwikkelen van de transitie academie we onbewust deze kennis zijn gaan toepassen binnen deze coöperatie. Leo als actieve vormgever binnen de coöperatie. We zien ook de invloed dit deze aanpak heeft. Als voorbeeld, in 2021 zal een groep van ambtenaren uit de gemeente Kerkrade actief deelnemen aan de masterclasses.

Het is van belang dat we met elkaar een collectief bewustzijn organiseren dat als we samen de transitie in Nederland willen vormgeven dat dit gepaard gaat met levenslang leren. De bouwstenen om te starten zijn goed samen te brengen in de Transitie academie. Het netwerk is er al. Voorbeelden binnen de coöperatieve samenleving: “het gebied als k(l)asje en de ontwikkelingen binnen de coöperatie verbindend Leiderschap zijn hiervan de eerste sporen. Deze kennis en ervaringen moeten meer met elkaar gedeeld worden.

### Drie leergangen

Binnen de coöperatie zijn op dit moment 3 leergangen actief. Allen met een bewuste nadruk om de onderstroom te erkennen en te ervaren.

*Leergang Toezichthouderschap: in samenwerking met de Universiteit Maastricht.*

Het programma kenmerkt zich, in een theoretisch kader gekoppeld aan praktische ervaringen als trainee bij een instelling, bedrijf, of activiteit in je omgeving. Alle actuele thema's inzake Good Governance, strategie vorming, financiën wordt op een interactieve manier behandeld. Daarnaast wordt speciaal ingezoomd op diverse facetten van verbindend leiderschap, waarbij het motto “begin bij je zelf”. Deze leergang (masterclasses) geeft de deelnemers een geheel ander beeld hoe men op een andere manier kan handelen maar ook hoe je de facetten van toezicht houderschap van invloed kunt laten zijn op cultuurveranderingen binnen organisaties en omgevingen. Een mooi voorbeeld hoe je sturend kunt zijn in de onderstroom.

*Masterclasses verbindend leiderschap. In samenwerking met Frans Wilms en de Universiteit Maastricht.*

Deze leergang is opgedeeld in 3 fases: Ontdekken-kiezen-doen.

Ontdekken: tijdens deze bijeenkomsten maak je kennis met verbindend leiderschap en wat dit van invloed is op je omgeving. Hiervoor worden deelnemers gezocht uit de systeem- en leefwereld. Samen gaat men op ontdekking in de wereld van verbinden en in verbinding zijn.

Kiezen: in de 2<sup>e</sup> fase gaan de deelnemers aan de hand van eigen ingebrachte casussen vanuit verbindend leiderschap benaderen en mee aan de slag.

Doen. Het uitvoeringsprogramma met begeleiding waarbij je casus op basis van verbindend leiderschap ontwikkelt en uitzet in je organisatie of project.

#### *Regionale ontmoetingen*

Deze zijn gericht op bijeenkomsten om ervaringen uit te wisselen en netwerken actief te bouwen. Verbinden is immers ook relationeel. Deze bijeenkomsten staan open voor alle geïnteresseerden.

Meer informatie? Consortium Duurzaam Door Limburg: Leo Crombach 06 31938738  
[leocrombach@lijnspeel.nl](mailto:leocrombach@lijnspeel.nl) [www.verbindendleiden.nl](http://www.verbindendleiden.nl) [LinkedIn verbindend leiden](#)