



“Participatie-Proeftuinen Bommelerwaard: Bottom-up Energietransitie binnen de Omgevingswet”

(RVO-kenmerk: DD2201853)

Eindrapportage

30 Mei 2019 (*publieksversie juli 2019*)



Coöperatie Bommelerwaard, www.bommelerwaard.nl

Dr. ir. Onno van Bekkum ▪ onno@bommelerwaard.nl

vanbekkum@coopchampions.com ▪ 06-3614 5231

© CO-OP Champions

H1: Inleiding en achtergrond

Deze rapportage maakt deel uit van een programma dat gevoerd wordt door De Coöperatieve Samenleving en vervolgt een reeks RVO-opdrachten het DuurzaamDoor-programma:

- "Onomkeerbaar organiseren vanuit de Omgevingswet" (DD20160078) voor het "Ketenoverleg Circulaire Gebiedswaarde" en de "Gebiedsconferentie Bommelerwaard" (15 december 2016) samenwerkend georganiseerd door De Coöperatieve Samenleving resp. Coöperatie Bommelerwaar;
- "Een écht coöperatief, 'local for local'-energieconcept: Bommelerwaar-Stroom" (JLE2017121), waar Bommelerwaar met consortiumpartners de eerste helft van 2018 aan werkte voor de Participatietafel Regionale Netwerken;
- "Het Rijnlands Gebiedsarrangement" (JLE 2017119) van De Coöperatieve Samenleving;
- Het NoordenDuurzaam rapport "ICT-Platform Regionale Duurzaamheidsnetwerken" (JLE2017117) voor de Participatietafel Regionale Netwerken en vervolgvorstel;
- Het project "DCS Regiobijeenkomsten Omgevingswet" (DD2201801) vanuit de Participatietafel Omgeving Ontmoet Omgevingswet, dat o.a. op 11 september 2018 de Bommelerwaard aandeed;
- "Ontwikkeling leergang Het Gebied is de K(l)as" (DDO2201858) vanuit TSG Netwerk/ De Coöperatieve Samenleving voor de Participatietafel Regionale Netwerken;
- "Gebiedsgerichte Systeemtransitie via de Regionale Energie Strategie" (DD2201882) vanuit de Participatietafel Energie, waarbij o.a. de Regio Rivierenland centraal staat;
- "Ontwikkeling Rijnlandse Gebiedsrating en Gebiedsfinanciering voor Klimaatadaptatie" (DD2201873) vanuit De Coöperatieve Samenleving in opdracht van de RVO Participatietafel Water.

Dit project maakt daarmee deel uit van een ontwikkelend conceptueel raamwerk en samenhangend instrumentarium die vorm geven aan de **governance van het gebied** ('de commons'), gericht op het realiseren van maatschappelijke opgaven op gebiedsniveau en (aldus) het creëren van gebiedswaarde. Coöperatie Bommelerwaar ziet de Bommelerwaard graag als praktijk-leeromgeving om een en ander te (helpen) ontwikkelen en implementeren.

Doel: "Participatie-Proeftuinen Bommelerwaard: Bottom-up Energietransitie binnen de Omgevingswet" beoogt middels twee gebiedsleercasussen in de Bommelerwaard (buurtschappen Hoenzadriel en Oensel) bij te dragen aan de ontwikkeling van een 'model' voor duurzame coöperatieve gebiedsontwikkeling vanuit een integrale, participatieve benadering met de regie vanuit het gebied: het mobiliseren van de lokale overheid én het burgerdomein. Dit toegepast op de (beoogde) ontwikkeling van lokale grootschalige duurzame energie-opwek.

Context Bommelerwaar-Stroom

Op 27 juni 2018 vierde Bommelerwaar haar tweede jaarfeest. Een bijzonder moment waar we enorm naartoe hebben gewerkt. In de preambule van de oprichtingsstatuten (28 juni 2016) van Bommelerwaar heeft het oprichtingsbestuur zich een tweejaars kwartiermakersperiode gegund om de coöperatie in de steigers te zetten.



Bommelerwaar-Stroom ziet levenslicht

GAMEREN/ZALTBOMMEL - Met het eerste collectieve zonnedak gaat de jonge coöperatie Bommelerwaar doen waarvoor ze is opgericht: lokaal stroom opwekken en lokaal aanbieden.

Brigit Groeneveld 26-06-18, 08:50 Bron: BD

Coöperatie BOMMELERWAAR STROOM

Bewaarexemplaar

Primeur!
Eerste collectieve zonnedak in de Bommelerwaard gerealiseerd.

Van hier, voor ons allemaal

Bommelerwaar-Stroom

Wil jij mede-eigenaar worden van onze eigen, lokale duurzame energie-opwek in de Bommelerwaard, met alleen jouw energierekening als investering? Altijd een concurrerend tarief én meedelen in de winst? Dan is Bommelerwaar-Stroom ook voor jou een super-aantrekkelijke keuze! Van hier, voor ons allemaal!

Unieke kans om nu ook mee te doen!
www.bommelerwaar.nl

Binnen twee jaar (namelijk een dag eerder) vond dat zijn hoogtepunt met:

- het openen van het **eerste zonnedak** op de Gemeentewerf in Gameren van (375 panelen; 25 huishoudens) door de nieuwe wethouder duurzaamheid, Willem Posthouwer van Zaltbommel;
- de formele **lancering** daarmee van Bommelerwaar-Stroom (opdracht van het afgelopen halfjaar); en
- een mooi feest met als speciale gast en spreker Energiecommissaris **Ruud Koonstra**, Ambassadeur van Bommelerwaar-Stroom.

Op 11 juli, d.w.z. een week nadat in de lokale **huis-aan-huis-kranten** a) en c) werden gerapporteerd, zat er een bijlage in de krant waarmee Bommelerwaar-Stroom wordt aangeboden aan ±23,000 adressen, ruim 21.000 huishoudens plus nog ondernemers/organisaties van de Bommelerwaard. Na de zomervakantie vervolgde de marketingcampagne met zes informatieavonden in de Bommelerwaard.

Tot zover Bommelerwaar-Stroom aan de **vraagzijde**: het lanceren van een propositie om burgers en ondernemers middels stroomafname te verbinden aan de lokale opwek van duurzame energie. Nu kijken naar de lokale **aanbodzijde**! Daar wil Bommelerwaar de komende periode veel aandacht aan besteden.

Participatie & de aanbodzijde van de energietransitie

Bommelerwaar heeft de vraagkant van de lokale energietransitie (via Bommelerwaar-Stroom) georganiseerd. Dat vraagt marketing maar het loopt. Nu moet de **aanbodzijde** georganiseerd worden. Dat wil zeggen: het kunnen leveren van voldoende stroom aan de huishoudens en ondernemers die zich aanmelden. Aan de **techniek** ligt het niet: genoeg opties voor duurzame energie-opwek. De uitdaging zit 'm in het lokale: kun je het met elkaar eens worden dat je als gebied in je de lokale energievoorziening wilt voorzien en hoe kun je die lokale opwek op een eerlijke manier organiseren (participatief, inclusief,

eerlijke verdeling van lusten en lasten)? Bommelerwaar wil het nadrukkelijk **anders** doen en de energietransitie niet 'top-down' laten overkomen. Noch de energietransitie een 'feestje van de rijken' te laten worden. Dat is een heel vraagstuk.

In de Bommelerwaard is er '**eerdere ervaring' met een windproject**. En die was niet onverdeeld positief. Na vijf jaar besprekingen hakte uiteindelijk de Provincie de knoop door en verleende vergunning. Dit winddossier (langs de A2 van Zaltbommel) speelde al toen we onze coöperatie in juni 2016 oprichtten. Ik zie nog voor me hoe de toenmalige wethouder duurzaamheid van Zaltbommel tijdens ons kennismakingsgesprek op 6 juli 2016 op een gegeven moment langzaam met zijn handen in zijn haar greep. "Hoezo?" "Omdat het jammer is dat jullie niet al eerder bestonden." Men had een dossier waar men flink mee in de maag zat. Het participatiedeel kon door de initiatiefnemers maar niet goed worden ingevuld en de gemeenteraad was al geruime tijd met dit dossier bezig. We zijn toen met dat initiatief gaan kennis maken en stelden in het proces meteen een A4-tje op met tien "Spelregels Coöperatieve Circulaire Gebiedsontwikkeling" en deelden met de leden een notitie "Coöperatie Bommelerwaar: Positionering t.a.v. Duurzame Energie-Investeringen". Want het was ons heel helder dat we de condities voor het spel dat we wilden spelen zelf wilden bepalen. Niet overvallen worden door een ander en onder de condities van de ander spelen. Nee, wij wilden systemisch een verschil gaan maken en dus moesten we voor onszelf en voor anderen duidelijk kunnen maken wat we bedoelden. En zo legden we dus van meet af aan een stevige basis onder ons beleid.

In het Zaltbommelse A2-winddossier bepaalden we, in afstemming met onze leden, onze inzet: 100% van de stroom zou lokaal worden afgezet en wij zouden **50% van het eigendom** verwerven. Alleen zo meenden we de belangen van omwonenden en het gebied te kunnen waarborgen. Vanuit omwonenden was de weerstand overigens fors georganiseerd. Wij waren mede daarom nooit enthousiast over dit plan. Maar naar de gemeenschap toe vonden we dat we wel een constructieve positie moesten proberen in te nemen. De initiatiefnemers wilden niet verder gaan dan een coöperatief belang van 33% en ook de gemeenteraad van Zaltbommel kreeg niet voldoende oog voor ons aanbod. Het principeverzoek werd op 26 januari 2017 door de gemeenteraad afgewezen en op 4 juli stemde Provinciale Staten alsnog voor. De molens komen er. Maar zonder vanuit gebiedsperspectief noemenswaardige burgerparticipatie. Inmiddels is die 50% verankerd in het Klimaatakkoord...

Uit dit voorbeeld blijkt dat wat de Bommelerwaard (en elders in het land) te doen staat, een vorm van '**sociale innovatie**' is. Zo zijn we het gaan doen. Met ook 'wind', want alleen wat zonnepanelen op alle geschikte daken is bij lange na niet voldoende voor de omvang van het probleem; wat wordt de volgende stap - en hoe kun je die op een aangename wijze nemen? Hoe kan de **energietransitie** van, voor en door ons allemaal worden - opdat **lasten en lusten** in evenwicht komen en de energietransitie kan versnellen? Want met de warmste zomer in 300 jaar/ooit (2018): er móet iets gebeuren! Dat betekent, naast lokale energiebesparing ook grootschalige lokale energie-opwek. Maar met een enge focus op energie-opwek kom je er niet. (Zie <https://www.telegraaf.nl/nieuws/2538815/nctv-windmolenhaters-radicaliseren-boeren-gesaboteerd>) Een brede insteek is nodig waarbij het belang van het gebied en zijn bewoners (binnen het grotere belang van de aarde) centraal moet staan: coöperatieve duurzame **gebiedsontwikkeling**, waarbij iedereen betrokken is, met de bewoners voorop. De **Omgevingswet** lijkt precies hiervoor ontworpen te zijn. Daarom de nu voorgestelde aanpak.

Het afgelopen jaar heeft ook Coöperatie Bommelerwaard geleerd hoe één **collectief zonnedak** te realiseren. En vooral: hoe enorm veel tijd dat vraagt! Terwijl de coöperatie verder gaan om zoveel mogelijk daken van bedrijven, boerderijen en maatschappelijk vastgoed met zonnepanelen vol te leggen, moeten tegelijkertijd ook 'groter' worden gedacht. Naar mogelijkheden voor grootschaliger opwek. Zónder daarbij in de val te lopen de volgende projectontwikkelaar te worden die zich meldt met een (vermeend) goed plan - voor zichzelf. Daar zit men -ook in de Bommelerwaard- niet op te wachten. De coöperatie wil het nadrukkelijk **anders** doen en leren wat dat in de praktijk betekent. Vandaar de proeftuin-aanpak.

Met een opmerking vooraf: de beweging die wij maken door zelf lokaal initiatief te nemen, roept ogenblikkelijk een **spanning** op binnen het bestaande **stelsel**. Wij ervaren die van heel dichtbij: in het rechtstreekse contact met de beide gemeenten (zowel ambtelijk, bestuurlijk als politiek), binnen het Duurzaamheidsplatform Bommelerwaard, in contact met bedrijven (waaronder de lokale Rabobank) enzovoorts. De oude 'stelselwereld' is nog niet voorbereid en toegerust op dit type initiatief. Dat wordt ook ervaren in gesprek met medebewoners die worstelen met de rolinterpretatie en opstelling van de lokale overheid. In de elegante bewoording van BZK-Minister Ollongren (Kamerbrief dd 5 juli 2018): *"Er moet ruimte zijn voor nieuwe verbindingen tussen inwoners en hun bestuur."*

Bommelerwaard wilde daardoor, in goede verbinding met de lokale overheid, een **intensieve dialoog** opstarten met buurtbewoners in twee buurtschappen waar diverse opgaven liggen in termen van duurzame gebiedsontwikkeling en waar ook kansen zijn voor grootschalige energie-opwek om die gebiedsontwikkeling ook financieel mogelijk te maken. Zo kan de energietransitie van, voor en door de mensen zelf de opening bieden om meer gebiedswaarde mogelijk te maken o.a. door geldstromen lokaal te houden; vraag en aanbod lokaal organiseren; de hoge consumptie in het gebied versus de lage opwek meer in balans brengen; gebiedsgerichte samenwerking met behoud van regie binnen het gebied. Dat vraagt een betrokken, **participatief proces** waar de bewoners zelf met een plan komen. Dat proces wil Bommelerwaard graag faciliteren: oefenen met participatie, nieuwe vormen van initiatief nemen en daartoe passende concepten uitdenken. Lokale bewoners zijn de (potentiële) leden van de coöperatie en deelnemers in Bommelerwaard-Stroom en andere toekomstige producten en diensten daaraan verbonden die gezamenlijk worden ontwikkeld. Geen "wij<->zij" maar **coöperatief**. De bewoners een volwaardige plek geven ook binnen de zeggenschap van de coöperatie met een decentrale organisatie op het niveau van de relevante buurt, buurtschap, dorp, wijk of kern. In een proces waar de gemeente vroeg of laat natuurlijk ook bij betrokken moet worden.

Bommelerwaard wil deze gebiedsdialoog vormgeven in de geest (en zoveel mogelijk met het instrumentarium) van de **Omgevingswet**: integraal en participatief en passend binnen de nieuwe burgerlijk-bestuurlijke verhoudingen die vanaf 2021 de norm zullen zijn. En tegelijkertijd wil de coöperatie door te oefenen helpen om die norm te ontwikkelen. Een **Gebiedsdialoog** dus die de aanzet geeft tot een Omgevingsvisie (en uiteindelijk een Omgevingsplan), waarbinnen de brede lokale duurzame gebiedsontwikkeling centraal staat, met de klimaatopgave (klimaatmitigatie en klimaatadaptatie) als een centrale opgave, en de lokale energietransitie dus een belangrijk onderdeel is, zoveel mogelijk verbonden aan meekoppel-kansen met andere opgaven die lokaal spelen: gezondheid, veiligheid, infrastructuur, bedrijvigheid, woningbouw, natuurontwikkeling enz. Het lokale perspectief moet volgens Bommelerwaard daarbij centraal staan: de lokale behoefte (o.a. aan energie), bevordering van lokale werkgelegenheid,

behoud van lokale geldstromen, verbetering van lokale ecologie enz. - zo veel mogelijk onder lokale regie en voorts met ondersteuning van (marktpartijen van) buiten. Met de opgedane ervaring met een écht bottom-up gebiedsproces binnen de Omgevingswet beoogt dit Proeftuinen-project ook relevante leerervaring op te doen voor PTRN-netwerkpartners en elders in het land. Hierover vindt ook afstemming plaats met het Programmabureau Aan de Slag met de Omgevingswet.

Maar het opstarten van een omgevingsdialoog leek in het proces nog één stap **te vroeg**. Het draagvlak voor de beoogde koers en daartoe de relatie tussen coöperatie en gemeente leken eerst nog aandacht nodig te hebben. Systeemwereld en leefwereld dienen eerst nog beter in evenwicht te komen, in woord en in daad. Er werd daarom gekozen voor een tussenstap: eerst op één lijn komen met de beide gemeenten, door het gesprek te voeren, maar dit meteen al te doen aan de hand van concrete casuïstiek. Daartoe werd in de gemeente Maasdriel het windpark Hoenzadriel naar voren geschoven. In Oensel ligt er ook een kans voor windontwikkeling, maar daar wilden we het proces eerst vanuit de omwonenden aanvangen.

De beide **gemeenten** Zaltbommel en Maasdriel hebben in hun bestuursakkoorden staan dat ze in gezamenlijkheid invulling willen geven aan het proces leidend tot een **Omgevingsvisie Bommelerwaard**, waarbij ze uitkijken naar lokale participatie en burgerinitiatief. Aangegeven is dat men rond de zomer van 2018 dit proces wil aanvangen door eerst binnen beide gemeenteraden de uitgangspunten te bespreken van hoe dit proces er uit zou dienen te zien. Mooi als men dan al gebruik kan maken van de leerervaring die de Coöperatie dan al heeft opgedaan, en waarbij de deur open staat naar beide gemeenten en eenieder om daarbij mee te leren. Overigens werden wij in juni 2017 al gevraagd mee te denken en te schrijven aan een Uitgangspuntennota voor het lokale proces leidend tot invoering van de Omgevingswet in de Bommelerwaard, die in december 2017 al behandeld zou moeten worden in de gemeenteraad. Toen tijdens de zomer de invoering landelijk werd uitgesteld tot 2021, werd het lokale proces in de mottenballen gestopt - en daarmee vielen ook de besprekingen over een aantal mogelijke windlocaties in de gemeente Zaltbommel in het gat van de naderende verkiezingen van maart 2018, de daarop volgende coalitiebesprekingen en vervolgens het zomerreces. Om maar aan te geven: het **synchroniseren** van wat moet (spoedige energietransitie), wat wil (o.a. dit initiatief) en wat kan (bestuurlijke agenda's) in de relatie burgerdomein-overheid is niet altijd meteen gemakkelijk.

Sinds oprichting van de coöperatie heeft Bommelerwaard enige ervaring opgedaan met de Omgevingswet, onder meer door actieve deelname aan diverse bijeenkomsten. Zo was van maart-november 2017 Bommelerwaard één van acht cases die deelnamen aan het **Democratic Challenge** programma van VNG/BZK binnen het subdomein "Omgevingswet en Overheidsparticipatie" en verleende de coöperatie op 11 september gastvrijheid aan het RVO-programma "**Omgeving Ontmoet Omgevingswet**" en was één van de cases die bij de afsluitende conferentie op 13 november in Den Bosch plenair en in deelsessie besproken werd. Met deze ervaringen en netwerk kan de coöperatie mooi aan de volgende stap werken.

Een actueel vraagstuk waarbinnen het leren versneld kan plaatsvinden, is de **GebiedsEnergieStrategie Bommelerwaard** (GES). Vanuit het Duurzaamheidsplatform Bommelerwaard wordt sinds december 2016 gesproken over een visie/strategie/studie waartoe, met cofinanciering vanuit de Provincie Gelderland, het Platform een externe consultant beoogt te contracteren. Binnen dit

Duurzaamheidsplatform vertegenwoordigt Bommelerwaard de leefwereld. Verder participeren de beide gemeenten, de georganiseerde glastuinders (grootverbruikers van energie in de Bommelerwaard), het bedrijfsleven, de netbeheerder (Alliander) en, op iets meer afstand, de Regio Rivierenland en het Waterschap, met als instigator de Provincie.

Bommelerwaard heeft bij de besprekingen rondom deze GES-studie aangedrongen op een '**local for local'-uitwerking** van deze strategie, waarbij daadwerkelijk verbinding wordt gemaakt met de (georganiseerde) bevolking, ondernemers en organisaties en wordt aangesloten ('meekoppelkansen') bij de bredere gebiedsopgaven in de Bommelerwaard en in de diverse kernen. Dat het niet toch weer een top-down uitkomst wordt met aanbestedingen aan grote partijen van buiten die hier de 'oplossing' komen brengen (onder publiek-private voorwaarden: mededinging, verboden staatssteun, enz. - en waar je als lokale speler geen partij bent). Omdat deze 'local for local'-aanpak niet door alle partijen breed gedragen wordt, is deze uiteindelijk als bijlage opgenomen in de uitvraag. Enerzijds jammer, maar bood de coöperatie anderzijds de mogelijkheid om dit zelf nader op te pakken. Bommelerwaard heeft vervolgens een aanvraag ingediend bij het Regionaal Investeringsfonds (RIF) van de Regio Rivierenland voor de gewenste 'local for local'-uitwerking die de Economic Board van het RIF is gehonoreerd.

De hardnekkigheid van de problematiek wordt zichtbaar bijvoorbeeld in het Duurzaamheidsplatform, waar de keuze inmiddels is gemaakt om het GES-proces in tweeën te splitsen: eerst een **technische studie** (met name gericht op het voor de glastuinders vooral relevante warmtevraagstuk) gevolgd door een proces om het **draagvlak** te organiseren. Kortom, daarom dan zijn we weer terug bij af op het publiek-private speelveld. Bommelerwaard schreef hierop op 25 oktober 2018 een bezwaar-brief waarin wordt gewezen op de onverbiddelijkheid waarmee, zoals helder werd uit de Oefenrechtbank van 17 november 2017 (State of Conflict, Universiteit van Amsterdam), de Raad van State vanaf 2021 grote investeringen in de fysieke leefomgeving vanuit het kader van de Omgevingswet zal toetsen. (Studies leidend tot) grootschalige investeringen -binnen het juridisch kader van de Wet ruimtelijke ordening- die serieuze burgerparticipatie negeren zullen daarbij onvolhoudbaar blijken en vertraging(schade) oplopen. Deze brief heeft niet het gewenste effect gehad. We zijn op afstand gezet en gaan staan van het proces.

De volgende stap

Om snel voldoende vaart te kunnen maken met de energietransitie lijkt het nodig eerst het proces te vertragen en gedegen voorbereiding te treffen, zowel naar het creëren van **draagvlak** onder gebiedsrelevantie actoren (gemeenten, overige deelnemers Duurzaamheidsplatform, bewoners en anderen) als de inrichting van het **participatieve proces**. Eerst samen in de spanning gaan staan tussen systeemwereld en leefwereld en die middels dialoog zien te overbruggen. Zonder de overeenstemming samen op weg te willen gaan en een gedeelde visie bij de richting, ga je niet veel vooruit komen.

Eigenlijk bepaalt de Omgevingswet de weg. Er is bepaald dat de totstandkoming van een Omgevingsvisie (waar de GebiedsEnergieStrategie natuurlijkerwijze deel van uitmaakt) een participatieve **gebiedsdialoog** gevoerd dient te worden. Daar moet ervaring mee worden opgedaan (in de Bommelerwaard net zoals elders). Omdat de specifieke manier waarop Bommelerwaard de uitkomsten van die dialoog wenst te verankeren (binnen het DCS-model van Rijnlands Gebiedsarrangement) dusdanig nieuw is, zeker in de Bommelerwaard, kun je daar niet overhaast mee aan de slag. Daarom lijkt het verstandig, op kleine schaal, in een lerende omgeving stappen te gaan zetten. Daarom beoogt dit voorstel in twee

buurschappen een **Proeftuin-omgeving** in te richten en op gang te brengen. Deze bescheiden schaalgrootte is mede op suggestie van het Kadaster, waar Bommelerwaard mee samenwerkt (en die overigens ook betrokken is bij de herstructurering van de glastuinbouw in de Bommelerwaard). De gedachte is: klein beginnen en dan doorvertalen naar het 'hele' gebied de Bommelerwaard. Als model (incl. Gebiedsarrangement t/m Bommelerwaard-Stroom) is deze Participatie-Proeftuin aanpak ook relevant voor andere gebieden.

Bij deze aanpak heeft Bommelerwaard **twee buurtschappen** voor ogen: Oensel (gemeente Zaltbommel en klein stukje Maasdriel) en Hoenzadriel (gemeente Maasdriel). Beide hebben een sterk eigen karakter, met als gemeenschappelijke kenmerken: kleine, verspreide bevolking (75 resp. 257) veel 'groen' (Kil van Hurwenen resp. Maas-uiterwaarden, De Zandmeren), land/tuinbouw (bloemen resp. melkvee en champignons; fruitteelt), nabijheid van grote infrastructuur (Waal resp. Maas; A2 en spoor), en bedrijventerreinen (resp. De Ooijk en De Wildeman resp. De Geerden). En -positief geformuleerd- met 'kansen voor gebiedsontwikkeling'. En waar mogelijk (de revenuen van) energie-opwek een motor voor kan zijn. Voor Hoenzadriel werden de coöperatie anderhalf jaar geleden benaderd door Green Trust Consultancy die er kansen zag en ziet voor windontwikkeling. Ook het Waterschap deed Bommelerwaard een aanbod om de mogelijkheden voor een windpark te onderzoeken en waarbij het eigen gronden ter beschikking wil stellen. Een en ander vraagt om zorgvuldige afstemming met de beide gemeenten en lokale bewoners - binnen een breed gedragen, participatief omgevingsproces. Maar eerst zorgvuldig inrichten en 'iedereen' aan boord krijgen.

Integrale gebiedsontwikkeling. *De gestapelde opgaven vragen om een gebiedsgerichte aanpak. De ruimtelijke vraagstukken gaan iedereen aan, beleidsmakers, grondeigenaren, gebruikers en beheerders. Door de betrokkenen in een gebied kunnen de volgende vragen worden beantwoord: Wat zijn onze gezamenlijk opgaven (hier ambitie voor lokaal vraag en aanbod van duurzame energie bij elkaar laten komen) en wat zijn de gebiedspotenties(waarde toevoegen)? Hoe komen we van opgave naar een gebiedsgerichte aanpak? Hoe doen we dat samen? Met alle nieuwe opgaven vraagt dat om oefenen, experimenteren en door participatie samen creëren.*

Sleutels tot succes. *Om met elkaar de gebiedsontwikkeling vorm te kunnen geven is allereerst lef en initiatief nodig. Initiatiefnemers vanuit het gebied, die samen met overheden het gebied willen ontwikkelen. Een gebiedsscan met verzamelde data van en over het gebied, helpt om een gelijke start te maken. Basis voor het bepalen van de opgaven en de perspectieven. Welke waarde heeft het gebied en welke toegevoegde waarde kan gecreëerd worden? Vanuit een breed perspectief kan iedereen zijn eigen bijdrage leveren aan de oplossingen.*

Proeftuin Oensel. *In de Bommelerwaard lijken er kansen te ontstaan voor een gebiedsproces rondom Oensel. Een herkenbaar gebied, met uitdagingen en ongetwijfeld ook vele mogelijkheden. Om de kansen te verzilveren is experimenteren, ruimte geven en ontwikkelen nodig. Er lijken initiatiefnemers rondom Oensel op te staan om dit voor het gebied aan te gaan. Een proeftuin in het kader van de Omgevingswet kan helpen om tot goede oplossingen voor de opgaven te komen en als overheden, de initiatiefnemers te faciliteren de gezamenlijke opgaven te realiseren. Bij de proeftuin ligt de nadruk op ruimtelijke ordeningskwesaties in relatie tot milieu, gezondheid en (omgevings)veiligheid.*

(Bron: Meri Loeffen, Kadaster, Districtsmanager Midden Nederland, notitie dd. 25 april 2018)

Dit project werd geautoriseerd gebruik te maken van de gebieds- en sector modellen van De Coöperatieve Samenleving, TSG Netwerk, BGO gebruikslicenties en onderwijsbegeleiding, TwentyOne en CO-OP Champions.



H2: Proces-tijdslijn

De **twee Participatie-Proeftuinen** Bommelerwaard "*Bottom-up Energietransitie binnen de Omgevingswet*" zijn elke op een andere manier ingestoken, eigenlijk om 'historische' redenen. In beide gevallen was de aanleiding 'een windpark', maar de ene was al veel verder in het proces dan de andere. Toen we voor **Hoenzadriel** benaderd werden, waren de locatiekaarten daar al getekend, de grondposities daar al ingenomen en ging het vooral over: 'hoe krijgen we de gemeente mee?'. Voor **Oensel** was dat aanmerkelijk anders. We ontvingen van het Waterschap een kaartje met de woorden "volgens ons kun je hier een windpark realiseren, maar wij gaan het zelf niet doen: doe er je voordeel mee". Daar konden we dus nog insteken vanuit het gebiedsproces zelf: hoe kijken de bewoners zelf naar de opgaven in/om het buurtschap en hoe passen windmolens daar mogelijk bij? Het werden daarmee twee **verschillende** proeftuinen, waar we twee verschillende ervaringen (konden) opdoen. In Hoenzadriel werkenderweg in de praktijk en toegespitst op het windpark; in Oensel meer vanuit (eerst nog) de tekentafel en in meer breedte vanuit de energietransitie (als opstap naar 'alle' gebiedsopgaven). In de twee navolgende hoofdstukken wordt op de processen in beide Proeftuinen toelichting op gegeven.

Maar eerst een overzicht van het proces. Van december 2018 - Mei 2019 zijn binnen het kader van deze opdracht de volgende **activiteiten** ondernomen, voortbouwend op een al langer durend proes:

- Op 28 juni 2016 wordt Coöperatie Bommelerwaar opgericht met een brede gebiedsdoelstelling en een eerste focus op grootschalige energie-opwek;
- Op 6 juli 2016 werd gesprek gevoerd met duurzaamheidswethouder Buwalda van Zaltbommel en raakten we tussentijds betrokken bij het Windpark Zaltbommel/A2 (dat op 26 januari 2017 werd verworpen door de gemeenteraad Zaltbommel en op 3 juli alsnog door de Provincie goedgekeurd).
- Op 15 december 2016 organiseerden we de Gebiedsconferentie Bommelerwaard, waarna de ontwikkeling van Bommelerwaar-Stroom werd opgepakt;
- Op 23 januari 2017 werden we benaderd door windconsultant Green Trust voor de mogelijke gezamenlijke ontwikkeling van Windpark Lage Rooijen, tussen de A2 en Hoenzadriel;
- Op 18 december verleende RVO DuurzaamDoor, Participatietafel Regionale Netwerken, ons opdracht tot ontwikkeling van ons 'local for local'-energieconcept "Bommelerwaar-Stroom";
- Op 20 april 2018 wordt het idee van twee proeftuinen 'geboren' in gesprek met het Kadaster, waarop snel contact volgde met Waterschap Rivierenland, het Programmabureau Aan de Slag met de Omgevingswet, Radboud Universiteit, het Programmabureau Herstructurering Tuinbouw Bommelerwaard (PHTB) en met bewoners in Oensel, met als conclusie: er is een basis voor vervolg;
- 24 mei: Presentatie Bommelerwaar-Stroom tijdens RVO-PTRN-bijeenkomst en pitch voor de twee Proeftuinen Oensel (gem. Zaltbommel) en Hoenzadriel (gem. Maasdriel);

- 4 Juli & 25 oktober: Overleg met de wethouders RO/Omgevingswet en Duurzaamheid van Zaltbommel;
- 17 juli: toekenning subsidie voor haalbaarheidsonderzoek van Regionaal Investeringsfonds (RIF), Regio Rivierenland voor proces Omgevingsvisie gericht op Proeftuinen Oensel en Hoenzadriel;
- 15 augustus: Bewonersbrieven op 100 adressen in/om buurtschap Hoenzadriel;
- 31 augustus: Indiening voorstel Regio Deal Proeftuin Schone Leefomgeving Bommelerwaard (met in november een afwijzing);
- 25 oktober: Bezwaar-brief aan PHTB/secretariaat Duurzaamheidsplatform in zake buitensluiting Bommelerwaard van studie GebiedsEnergieStrategie;
- 3 december: Gesprek (aan de hand van gespreksnotitie) met de Gemeente Zaltbommel over het mogelijke windpark in Oensel;
- **6 december**: Akkoord op RVO-offerte en formele start activiteiten (voorbij de voorbereidingsfase);
- **Oensel** procesvoorbereiding: uitwerking stappenplan gebiedsproces;
- 'Live' in **Hoenzadriel** (gemeente Maasdriel):
 - 15 augustus: Brief aan 100 omwonenden;
 - 2 oktober: Indiening (eerste versie) principeverzoek met een herinnering op 27 november;
 - 30 januari: Inspreken op "ingekomen post" tijdens vergadering Commissie Ruimte;
 - 31 januari: Raadsvoorstel principeverzoek met negatief advies van het College want strijdig met Bestuursakkoord (maar met erg veel 'kanttekeningen' die vóór pleiten);
 - 25 februari: Raadsinformatieavond over Windpark Lage Rooijen (initiatief van D66);
 - 28 februari: Raadsinformatiebrief van College over Regionale Energiestrategie Fruitdelta Rivierenland: ~ 'er moeten windmolens komen!';
 - 13 maart: Inspreken tijdens vergadering Commissie Ruimte;
 - 28 maart: Gemeenteraad stemt unaniem in met motie om principeverzoek 'aan te houden' en uiterlijk 20 juni gewijzigd en met nieuw college-advies in stemming te brengen;
 - 6 mei: Indiening gewijzigd principeverzoek;
 - 15 mei: Raadsvoorstel principeverzoek met positief advies van het College;
 - 12 juni: Behandeling raadsvoorstel in de Commissie Ruimte;
 - 20 juni: Besluitvorming Raad over principeverzoek.
- **Vervolg**: Procesuitvoering Oensel binnen gesubsidieerd traject vanuit Regionaal Investeringsfonds (RIF), Regio Rivierenland.

H3: Proeftuin Hoenzadriel

Op 23 januari 2017, daags voordat de Zaltbommelse gemeenteraad het windplan A2 zou wegstemmen, zaten we aan tafel met **Green Trust**. Deze windconsultant had ook een plan ontwikkeld voor een windproject (nabij dorpskern Hoenzadriel, komende vanaf Den Bosch de brug over meteen rechts naast de snelweg, parallel aan de dijk langs de Maas) en wilde weten of wij als coöperatie mogelijk geïnteresseerd waren om te participeren. Positief was dat in termen van het participatiemodel wat hun betreft 'alles bespreekbaar' was. Kijk, daar hadden we een basis voor vervolg. Als alles bespreekbaar zou zijn, dan moesten we een eind konden komen. Het werd het begin van een goede relatie.

Pas op 2 oktober 2018 dienden we gezamenlijk een **principeverzoek** in bij de gemeente Maasdriel. Dat was ruim anderhalf jaar later. In januari 2017 waren de grondcontracten al getekend en op verschillende onderdelen was of werd noodzakelijk onderzoek al uitgevoerd. Maar het was gewoon niet het moment. Op 11 juni 2018 zou de wethouder Ruimtelijke Ordening van Maasdriel nog -tevergeefs- gaan inspreken bij de Provincie om de A2-windmolens tegen te houden, om maar een voorbeeld te noemen. Het bestuursakkoord 2014-2018 van Maasdriel was heel stellig: "Grootschalige windmolen initiatieven acht het gemeentebestuur niet passend binnen het kleinschalige (ruimtelijke) karakter van de Bommelerwaard." Daar kon iedereen het mee doen. Eerst wachten dus op de gemeenteraadsverkiezingen van maart 2018. En op de formatie van het nieuwe College en vervolgens op de zomervakantie. En wij konden de tussentijd overigens goed benutten voor de uitontwikkeling van Bommelerwaar-Stroom én de opening van ons eerste zonnedak, op de gemeentewerf van Gameren (Zaltbommel) dat ons op datum van oprichting middels een raadsnotitie al werd aangeboden.

Maar we waren dus aan het 'wachten' op de **lancering** van ons eigen windpark in Hoenzadriel. Eerst wilden we het contact aangaan met de omwonenden. Op 11 juli verspreidden we onze Bommelerwaar-Stroom Krant huis-aan-huis op 20.000 adressen in de Bommelerwaard. Ook in Hoenzadriel. Maar toen kwam de zomervakantie eraan. Op 15 augustus deden we een brief (één A4) bij 100 adressen in de tamelijk verre omtrek in de bus. En toen bleef het stil. Pas na twee weken kregen we de eerste reactie, van een champignonkweker die ook zonnepanelen wilde leggen en zich afvroeg of we daar ook ideeën bij hadden. De weken daarna legden we een stuk of vijf huiskamerbezoeken af en we gingen ook gewoon maar de straat op om reacties te verzamelen. De kou was uit de lucht en op 2 oktober volgde het principeverzoek, dat uiteindelijk pas op 30 januari 2019 in de Commissie Ruimte 'ingekomen post' was. We gebruikten de gelegenheid om in te spreken en in de dynamiek die ontstond volgde op 25 februari een raadsinformatieavond en op 28 maart spraken we opnieuw in bij de Commissie Ruimte.



Het **College**, zoals vermeld, was overigens -volgens het Bestuursakkoord- nog steeds 'tegen'. Het raadsvoorstel dd. 31 januari (na de eerste Commissie Ruimte dus) was duidelijk negatief, maar toch stond er een lijst kanttekeningen bij die duidelijk inzicht gaven: dit College is niet blij met het advies dat het 'moet' geven. Bovendien volgde op 28 februari een raadsinformatiebrief waarin het College een werksessie aankondigde met de Raad over de energieopgave van Maasdriel zoals door de Regio Rivierenland vanuit de Regionale Energie Strategie (RES) werd 'afgedwongen'. De Raad werd helder gemaakt dat zijn beleid (Bestuursakkoord) feitelijk niet houdbaar was: "Maasdriel moet keuzes maken."

Toewerkend naar de tweede Commissie-vergadering werd wel helder dat het nu 'serieus' werd. Op dat moment werd het van groot belang onze positie verder te 'borgen'. Met de Raad van State Oefenrechtbank Omgevingswet Notter-Zuna dat De Coöperatieve Samenleving op 17 november 2017 was duidelijk geworden: de Omgevingswet wordt straks 'menens'. Je moet niet denken dat je in maart 2019 over windmolens gaat besluiten en dat die dan bij realisatie **Omgevingswet-bestendig** zullen zijn. Zeker niet als twee samenwerkende gemeenten (Zaltbommel en Maasdriel) nog een lange weg te gaan hebben voordat zij 'klaar' zijn voor de nieuwe wet. We zochten daarom aansluiting bij het programma "Het Gebied is de K(l)as" dat De Coöperatieve Samenleving ontwikkelt juist om te voorkomen dat gebiedsinitiatieven tegen de Raad van State aanlopen. Meer daarover in RVO-PTRN-DDO2201858 ("Het Gebied is de K(l)as"), en RVO-PTE-DD2201882 ("Systeemtransitie vanuit de Regionale Energie Strategie").

Bommelerwaar-Stroom legt 'vanuit de vraagkant' de basis voor een 'local-for-local'-energiesysteem. Of eigenlijk: het is de **draaischijf** tussen lokale vraag en lokaal aanbod. Eén windpark kan vervolgens voorzien in de actuele vraag van 10-12.000 huishoudens en overige kleinverbruikers - en daarmee is in één keer voorzien in de totale particulier stroombehoefte van de gemeente (hier: Maasdriel). De samenbundeling van de inhoudelijke argumentatie in onze diverse inspraakrondes, brieven enz. is hieronder vermeld. We hebben veel tijd geïnvesteerd in een goede (inhoudelijke) communicatie met de Gemeente: ambtelijk, bestuurlijk en politiek. En we kregen -eigenlijk voorspelbaar- het tij mee.

Zo gebeurde het dat binnen twee maanden (30 januari-28 maart) een gemeenteraad die faliekant **tegen** grootschalige windprojecten was nu unaniem **vóór** een windpark stemde (zie motie in bijlage). Inmiddels hebben we een gewijzigd principeverzoek ingediend dat, vergezeld van een nieuw voorstel van het College op de raadsagenda zal staan van 20 juni. Dan moet de ruimtelijke procedure worden uitgevoerd en moeten we terug langs de gemeenteraad voor het vergunningsbesluit. Uiteindelijk -en dat is al snel- is de bestemming nodig binnen de set gebiedsafspraken waarnaar binnen De Coöperatieve Samenleving verwezen wordt als 'Het Rijnlands Gebiedsarrangement'.

Het gaat alles overigens niet zonder uitdagingen. Zo werd de dag vóór het raadsbesluit van 28 maart door de initiatiefnemers van het **Zaltbommel-A2 windpark** bij de gemeente Maasdriel óók een (herhaald) principeverzoek ingediend (nadat deze in februari 2018 al eens werd afgewezen). De keuze voor die datum van indiening leek geen toeval. In de 'Quick scan' die Green Trust uitvoerde naar -binnen wet- en regelgeving en beleid- mogelijke locaties in Maasdriel scoorde deze locatie overigens niet goed. De tijd zal leren hoe de gemeente met dit alternatieve verzoek zal omgaan.

Inhoudelijke argumentatie

1. Niemand heeft een 'voorkeur' voor windmolens, maar "met het klimaat kun je niet onderhandelen" en Parijs, het Klimaatakkoord, de Elektriciteitswet, de RES, het GEA, 'van het gas af' enz. dwingen het af - we zullen iets móeten doen! Als bewogen en bevlogen bewoners uit Maasdriel / de Bommelerwaard willen wij de energietransitie zelf samen '**bottom-up**' en zoveel mogelijk '**local for local**' en **inclusief**: "*Van hier, voor iedereen*".
2. Bommelerwaar heeft een statutaire activiteitenlijst van A t/m Z (energie = A), samen te vatten als een **coöperatieve, duurzame gebiedsontwikkeling** "*van, voor en door de Bommelerwaard*". Want voor de leefbaarheid en lokale verhoudingen willen we nadrukkelijk geen **top-down dictaten** vanuit bijv. het Klimaatakkoord, vervolgens de Provincie, de RES en tenslotte lokaal voor het blok staan. Laten we zelf het initiatief nemen en houden.
3. We beseffen dat de **druk op windenergie** vanuit het Klimaatakkoord en ook vanuit de Provincie groot is. Gaan we proberen windmolens tegen te houden of zeggen we liever "ja" op een beperkt aantal windmolens, met behoud van eigen regie, maar die dan ook een goed rendement opleveren voor alle inwoners zelf, in en om Maasdriel? En meteen als standaard van hoe we hier met elkaar en met de energietransitie om willen gaan, ook straks binnen de Regionale Energie Strategie: van, voor en door de Bommelerwaard; de winst eerlijk voor ons allemaal - en alleen onder die voorwaarde.
4. Wij willen "**Waarde binnen ons gebied houden**". Dat betekent: energie opwekken voor lokaal gebruik, zo veel mogelijk in lokaal eigendom, met zo veel mogelijk deelnemers, en met een eerlijk evenwicht in lusten & lasten.
5. Samenwerkingspartner Green Trust en wij **ontwikkelen dit park** in principe op **50-50 basis** (conform ook de ambitie van het Klimaatakkoord). Green Trust doet alles wat te maken heeft met de fysieke realisatie en bijbehorende contractering; wij alles dat met lokale stroomafname te maken heeft, lokaal eigendom, omwonenden- en bewonerscommunicatie. Het contact met de gemeente onderhouden we samen. Naast de helft van het eigendom beogen we liefst 100% van de opgewekte stroom af te nemen.
6. De belangrijkste is dat dit ene windpark kan voorzien in de actuele **stroombehoefte** van zo'n 10.000-12.000 huishoudens en kleinverbruikers in en om de gemeente Maasdriel - beoogde toekomstige leden van onze Coöperatie. Met dit beoogde windpark kunnen we in de totale actuele stroombehoefte van alle huishoudens van de gemeente Maasdriel voorzien! En dat tegen gunstige financiële condities en zonder voorafgaande investeringen die vele huishoudens zouden belemmeren om deel te nemen. Wat een rijkdom als we dit deel van de energietransitie (*al deze huishoudens voor hun huidige elektriciteit 'energieneutraal'*) voor de komende 20 jaar in één keer allemaal zouden hebben opgelost!
7. De participatie in dit windpark beogen we in te vullen via **Bommelerwaar-Stroom**: zeer laagdrempelig. Iedereen kan deelnemen en mede-eigenaar worden. We bereiken dit door (zoveel

mogelijk lokale) voorfinanciering (in de vorm van leningen) die we aflossen middels energiebelasting-teruggave voor projecten die we zo veel mogelijk binnen de **Postcoderoos-regeling** kunnen realiseren en anders middels de marge op stroomverkoop binnen SDE+ projecten. Voor alle deelnemers, omwonenden, de gemeenschap, de coöperatie én de gemeente levert dat veruit de meeste waarde op. Beoogde beëindiging van de regeling staat weinig/ **geen vertraging** toe. Terwijl we leningen aflossen, vullen de 'spaarpotjes' van alle deelnemers. Bommelerwaar-Stroom vergroot overigens ook de zekerheid over je stroomrekening, want stijgt de stroomprijs en/of de energiebelasting, dan vult je 'spaarpotje' sneller; en daalt eentje/beide, dan profiteer je onmiddellijk. Nationaal Energiecommissaris Koornstra maakte tijdens ons tweejaarfeest op 27 juni 2018 een "diepe buiging" voor het concept dat we ontwikkeld hadden en verklaarde het als oplossing mee te nemen naar de Klimaattafel. Het verhaal van Bommelerwaar-Stroom kwalificeerde ons zelfs voor een lunch met hare majesteit, Koningin Máxima.



8. Naast het voorzien in duurzame energie, levert een windpark **financieel** flink wat op. Als huishoudens van Maasdiel betalen we nu jaarlijks 6 miljoen euro voor elektriciteit. Dat geld stroomt nu het gebied uit. Jaarlijks een bedrag meer dan de investering voor één windmolen. Als we dit park snel kunnen realiseren binnen de Postcoderoos-regeling, zorgt *Bommelerwaar-Stroom* jaarlijks voor enkele miljoenen aan energiebelasting-teruggave. Dat is dan super-laagdrempelig, want **zonder voorafgaande investering**; iedereen kan straks dus deelnemen in dit park! Na aflossing van de molens kunnen we vervolgens mooie dingen doen: voor omwonenden; voor de duizenden afnemers/deelnemers in hun overstap naar gasloos; en middels een Gebiedsfonds voor het algemene belang van het gebied. Dát is coöperatie: zorgen voor elkaar. Ondernemend.
9. De impact van een windpark op de fysieke leefomgeving is groot. Gegeven de beperkte mogelijkheden in de Bommelerwaard zijn wij relatief enthousiast over deze locatie. We realiseren ons daarbij terdege: er bestaat **geen "beste locatie"**. Overal doet het 'pijn'. Met deze kanttekening is deze locatie een 'topper' die, gegeven de omvang van de energieopgave, niet onbenut moet/kan blijven. Deze locatie voldoet (ruim) aan alle wettelijke eisen, is gekozen na een gedegen gebiedsscan en was sinds eind 2016 bij de gemeente bekend. Er was al veel geïnvesteerd in deze locatie. Bij geen andere locatie/initiatief is vergelijkbare participatie (spoedig) te realiseren.

10. Na gesprekken met de toenmalige wethouders RO en duurzaamheid, een kennismakingsronde langs de diverse raadsfracties in 2017, onze handreiking voor de verkiezingsprogramma's, na de raadsverkiezingen, vaststelling van het bestuursakkoord, kennismaking met de nieuwe wethouders, de lancering van Bommelerwaar-Stroom én de zomervakantie begonnen we, in nauwe afstemming al die tijd met Green Trust, in augustus met de **bewonerscommunicatie**. We bezorgden nagenoeg 100 brieven huis-aan-huis en voerden daaropvolgend een aantal huiskamergesprekken met bewoners die daar contact voor opnamen. Ook voerden we een aantal gesprekken spontaan op straat. Eigenlijk verraste het ons dat de meeste omwonenden tamelijk lauwtjes reageerden, zo van: "maar dat is toch best ver weg?" Of: "We kunnen er wel tegen zijn, maar ze komen er toch, niet?" We troffen ook enkele huishoudens die duidelijk niet gelukkig waren/zijn met dit plan. We zullen er veel zorg en aandacht aan besteden dat dit plan breed gedragen kan worden en dat niemand hier de dupe van wordt.
11. Wij hebben zelf geen **expertise op gebied van windontwikkeling**. Maar dat hoeft ook niet. We werken hiervoor samen met een professionele partner. In Green Trust Consultancy zien wij een slagvaardige, zeer bekwame partij om dit park te kunnen realiseren. Wij kennen hun nu twee jaar als een zeer prettige partij. Zij hebben goed oog voor het belang van het gebied en wij respecteren hún belang. We zitten evenwaardig in dit project (zoals het Klimaatakkoord ook ambieert).
12. Het Klimaatakkoord en de Omgevingswet komen eraan en stellen hoge eisen aan **burgerparticipatie**. Het gemeentelijke programma "Krachtige Kernen" beoogt die burgerparticipatie ook. Bommelerwaar draait als landelijke pilot mee binnen het RVO DuurzaamDoor-programma om dit park tot een participatievoorbeeld te maken en was al een van de 'pareltjes' die in de brief 11 mei 2017 van het Overlegorgaan Fysieke Leefomgeving (OFL, destijds Overlegorgaan Infrastructuur en Milieu - OIM) via de kabinetsinformatuur mee ging naar het nieuwe kabinet. Laten we dit windpark allen omarmen: "*Van hier, voor ons allemaal*".
13. Overigens: de vraag of burgers wel **genoeg geld** hebben om hun eigen energie-opwek te kunnen financieren, kunnen we gemakkelijk bevestigend beantwoorden. Jaarlijks betalen we als bewoners van de gemeente Maasdriel € 17,2 miljoen aan energie (Klimaatmonitor, 2017), waarvan ongeveer de helft energiebelasting is die we onder de Postcoderoos-regeling 15 jaar lang terug krijgen. De eenmalige investering in dit park bedraagt zo'n € 12 miljoen. Kortom, dit kan financieel gemakkelijk uit, wanneer de keuze voor de Postcoderoos mogelijk is. Maar ook bij keuze voor de SDE+-regeling is de subsidie —in dat geval is het een subsidie, geen energiebelasting-teruggave— voldoende dekkend voor de initiële investering plus jaarlijkse kosten. Met een gemiddeld vermogen per huishouden in Maasdriel (incl. waarde huis) van € 241.300 (CBS, 2017) bezitten we daarnaast samen zo'n € 2,4 miljard. De lokale financiering van (de helft) van dit park lijkt ruim binnen onze gezamenlijke mogelijkheden.
14. Naast burgerparticipatie is er overigens ook **overheidsparticipatie**. Wij willen dit project graag samen *met de Gemeente* oppakken. De veilige leeromgeving van "Het Gebied is de K(l)as"-programma zal helpen om dit passend bij de Omgevingswet vorm te geven. Want het klimaat- en energievraagstuk zullen we in gezamenlijkheid moeten oppakken in het belang van ons gebied. Met de steun van de gemeente kunnen we er samen iets moois van maken: "*van, voor en door Maasdriel*".

*en de Bommelerwaard.” Zo kunnen we samen **lokaal de regie** houden. De gemeente kan helpen door o.a.: snelheid op het proces (< 2020! “Het kan.; een rol binnen de financieringsconstructie; vergroening leges (> windfonds?); gezamenlijke communicatie met bewoners/deelnemers; gezamenlijke regie over het windfonds;*

15. We doen dit vanuit een **nieuwe benadering**, waarbij participatie op een ‘nieuw speelveld’ centraal staat. Met nieuwe spelregels, zoals die van de Omgevingswet en het Europese Regionale Beleid. Dan worden oplossingen mogelijk die alleen voor markt over in het samenspel van overheid en markt buiten bereik blijven. Wij hechten heel sterk aan **gezamenlijkheid**. Wij willen dit park realiseren vanuit het “algemeen economisch **gebiedsbelang**”¹. Dat vraagt de voortdurende, actieve betrokkenheid vanuit (ook) alle (politieke) geledingen: het werken in gebiedspartnerschap. Wij maken dit project graag ‘van het gebied’, voor ons allemaal. We trekken daarbij heel graag sámen op met de gemeente. Vanuit het gebiedsleerprogramma “Het Gebied is de K(l)as” werken we onder andere mee, vanuit de RVO-Participatietafel Energie, aan een Omgevingswet-bestendige **Regionale Energie Strategie** voor Rivierenland.
16. Zo bieden we aan: een project met **landelijk uitstralende koplopersrol** in de energietransitie ‘nieuwe stijl’: Bommelerwaar (met de Gemeente?) in zesjarige ‘couveuse’ / leerprogramma “Het Gebied is de K(l)as” (RVO-DCS) om dit windpark Omgevingswet-bestendig te maken. Hebben we hier een alternatief voor de weerstand die de energietransitie oproept in Drenthe/Groningen?
17. Dit windpark is bovendien een geschikte **leercasus** voor het gemeentelijke beleid ten aanzien van de energietransitie. Vanuit deze ervaring kan de gemeente haar beleidsuitgangspunten voor evt. toekomstige grote energieprojecten nader uitwerken en een gebiedsplan maken. De kansen van het **‘Rijnlands Gebiedsarrangement’** (DCS) zijn hierbij aantrekkelijk om deze uitgangspunten met het gebied, juridisch bestendig te borgen. Opdat het gebiedsbelang ook echt gediend kan worden.

In de bijlagen zijn een aantal van de belangrijke documenten opgenomen:

- Bewonersbrief Hoenzadriel, 15 augustus 2018
- Ondersteunende brief bij principeverzoek, 2 oktober
- Inspreektekst Commissie Ruimte, 30 januari 2019
- Raadsvoorstel van het College met negatief advies, 31 januari
- Presentatietekst Raadsinformatieavond, 25 februari
- Inspreekslides Commissie Ruimte, 13 maart
- Motie 2019-25 Gemeenteraad dd. 28 maart

¹ NB: Binnen het Europese Recht geeft de ‘Dienst van Algemeen Economisch Belang’ (DAEB), ook toepasbaar is op energietransitie-diensten, vrijstelling voor activiteiten die anders als ‘marktverstoring’ strafbaar zijn. Met deze ‘framing’ kun je lokaal de regie voeren over zaken als windparken. Ook de Omgevingswet sluit hier mooi op aan.

H4: Proeftuin Oensel

Op 9 februari 2017 ontvingen we van het Waterschap Rivierenland een kaartje van "de kans bij Zaltbommel" voor de ontwikkeling van een windpark waarvan de eerste molen op terrein van het Waterschap zou kunnen staan. Met daarbij de mededeling dat zij er niet iets mee zouden doen, maar dat de energietransitie een hoge prioriteit heeft voor het Waterschap en dat men medewerking zou verlenen wanneer wij dit park zouden wensen te ontwikkelen.



Onze twee weken oude 'partner' Green Trust lieten we er naar kijken en die kwam al spoedig tot de conclusie dat de windmolen van het tweede kruisje bovenop een woning stond. Dat was dus een complicerende factor. Als de molen wat verschoven zou worden, was er wel een mogelijkheid dit als een 'molenaarswoning' deel te maken van het plan - mits de bewoners daar medewerking aan zouden wensen te verlenen, in ruil natuurlijk voor een passende vergoeding. Een leuk gesprek van anderhalf uur mondde uit in het lidmaatschap van deze familie in de Coöperatie en een vervolgspraak waar men met belangstelling uitkeek naar wat dit ook aan financiële kant zou gaan betekenen. Kijk, zo kun je samen coöperatief stappen nemen!

Er volgden gesprekken, naast het Waterschap, met diverse relevante gebiedspartijen en partijen die een ondersteunende rol aanboden, waaronder het Kadaster, dat vanuit haar rol van gebiedsontwikkeling aanbod een gebiedsscan uit te voeren; het Projectbureau Herstructurering Tuinbouw Bommelerwaard (PHTB) aangezien één tuinbouwbedrijf daar prominent aanwezig is in het gebiedje, de Gemeente Zaltbommel; en met een groepje bewoners. Daar werd het woord "windpark" overigens nog niet genoemd. Dat was allemaal nog voor de zomer van 2018. Toen werd een pauze ingelast om de funding van de activiteiten georganiseerd te krijgen, mede via een subsidie die het Regionaal Investeringsfonds

(RIF) bereid bleek toe te kennen. Ook werd een two-pager ingediend voor een Regio Deal, maar die bleek niet succesvol. Na de zomervakantie volgden meer gesprekken met de gemeente Zaltbommel over de Proeftuin Oensel binnen de Omgevingswet.

Inmiddels wordt met een klein projectteam gewerkt aan de proeftuin en worden dialoogsessies voorzien na de zomervakantie van 2019.

Bijlagen:

- Brief dd. 25 oktober 2018 van Bommelerwaard aan PHTB/ secretariaat Duurzaamheidsplatform in zake GebiedsEnergieStrategie en (de buitensluiting van) Coöperatie Bommelerwaard
- Brief dd. 31 oktober van Bommelerwaard aan wethouder Van Leeuwen in zake Oensel & Omgevingswet
- Gespreksnotitie dd. 1 december 2018 van Bommelerwaard aan Gemeente Zaltbommel in zake Windpark RWZI-Zaltbommel & coöperatieve gebiedsontwikkeling Bommelerwaard

H5: Reflectie en conclusie

Sinds eind april 2018 is Coöperatie Bommelerwaard bezig om op twee kleine locaties in de Bommelerwaard 'grote dingen' te doen. Aan de ene kant 'groot' omdat het mede over windmolens gaat - en die zijn groot. Maar belangrijker de andere kant: we zijn bezig een model te ontwikkelen en te implementeren om op een 'andere manier' om te gaan met de energietransitie en zelfs met gebiedsontwikkeling: vanuit het gebied in het belang van het gebied en met deelname van het (hele) gebied: huishoudens, omwonenden, de gemeenten, scholen, boeren en tuinders, ondernemers enz.

In hoofdstuk 2 werd het proces weergegeven van de diverse stappen die we hiervoor verricht hebben. In hoofdstuk 3 bespraken we de ontwikkelingen in buurtschap één, Hoenzadriel, en in hoofdstuk 4 het beginnend 'work in progress' in buurtschap twee, Oensel. Op dit moment valt er het meest te reflecteren en te leren van het windpark in Hoenzadriel. Daar wordt daarom hier nu op ingezoomd en het vertrek gemaakt naar beleidsmatige 'learnings'.

Hoofdstuk 3 vat het proces samen van hoe rondom het buurtschap Hoenzadriel een bijzondere omwenteling plaatsvond in de gemeenteraad van Maasdriel: van (volgens het nog niet één jaar oude bestuursakkoord) uitgesproken tégen windmolens binnen twee maanden (30 januari - 28 maart) naar een gemeenteraad die unaniem vóór een motie stemde om zo snel mogelijk over een nieuw (positief) college/raadsvoorstel op basis van een herzien principeverzoek te kunnen besluiten. Dat positieve raadsvoorstel volgde op 15 mei; de raad besluit op 20 juni. Een bijzondere omwenteling.

Wat was de argumentatie van -blijkbaar- een 'offer you can't refuse'?

1. Parijs, het Klimaatakkoord, het Gelders Energieakkoord en de energieopgave binnen de Regionale Energie Strategie Rivierenland dwingen af dat er **lokaal geïnvesteerd** móet worden en aangezien we in de Bommelerwaard heel fors meer consumeren dan produceren is er serieus werk aan de winkel;
2. De gemeente Maasdriel is sterk gehecht aan **behoud van lokale zelfregie**, waar het coöperatieve aanbod om in dit proces zoveel mogelijk gezamenlijk op te trekken, bij de locatiekeuze en zelfs met de uitnodiging om vanuit financiële betrokkenheid zelf ook voordeel te behalen, nauw aansloot;
3. Het windplan is **Klimaatakkoord-bestendig**, want o.a. aan de vraag om 50% breed lokaal eigendom wordt voldaan;
4. Het plan is (ondanks dat de Gemeente nog niet klaar is) **Omgevingswet-bestendig** door deelname van Bommelerwaard aan het landelijke gebiedsleerprogramma "Het Gebied is de K(l)as" (DCS/RVO);
5. Dit plan positioneren we in het '**algemeen economisch gebiedsbelang**' (i.p.v. het commerciële belang van een ontwikkelaar met enkele boeren), want is bedoeld voor álle huishoudens (en overige kleinverbruikers) in de gemeente;
6. **100% van de stroom lokaal**: dit ene windproject voorziet in potentie 10.000-12.000 lokale huishoudens (de hele gemeente!) als coöperatieve eigenaren/stroomafnemers - en daarmee is de coöperatie straks (en dus nu al) een gebiedspartij van betekenis;
7. Bommelerwaard-Stroom: **zonder voorafgaande inleg**: iedereen (in de Bommelerwaard) met een energierekening (iedereen dus!) kan stroom afnemen en dus -zonder nog een investering op eigen dak- energieneutraal worden voor (ten minste) hun (huidige) stroomverbruik;

8. Bestemming van een deel van de winst **voor de gemeenschap**: o.a. zonnepanelen op (alle) verenigingsgebouwen, bijdragen voor speelplaatsen enz. – mede in beheer van de Gemeente;
9. Eerlijke verdeling van lusten en lasten: een **goede compensatieregeling** voor (direct) omwonenden die uitgenodigd worden zelf mee te denken hierover en überhaupt de ontwikkeling van het plan;
10. Beoogd de eerste grote windmolen(s) van Nederland (deels) gestructureerd binnen de financieel aantrekkelijke **Postcoderoos-regeling** – maar daar is wel **haast bij** aangezien de toekomst van deze regeling vanaf 2020 onzeker is.

Beleidsuitgangspunten “Bottom-up energietransitie vanuit de Omgevingswet”

Vanuit deze argumentatie abstraherend komen we onderstaand tot een lijst ‘**beleidsuitgangspunten**’ voor de realisatie van grootschalige energieprojecten die we lokaal in de Bommelerwaard doorgevoerd proberen te krijgen en die men in gebieden/regio’s elders kan adopteren als samenhangende set uitgangspunten om de energietransitie vanuit het gebiedsbelang in versnelling te brengen:

1. Vanuit gebiedsrentmeesterschap en -ondernemerschap

We zijn allemaal verantwoordelijk voor de kwaliteit van het leven van de huidige en toekomstige generaties en daarmee voor de kwaliteit van onze fysieke leefomgeving. De opgaven van het gebied in de huidige tijd vragen om gedurfd initiatief, eendrachtig en daadkrachtig handelen, innovatie en wendbaarheid. Overheid en gebied trekken hierbij samen op in lokaal partnerschap.

2. Doelgericht op het Klimaatakkoord en de regionale energieopgave

De gemeente committeert zich aan de klimaat- en energiedoelen die landelijk, provinciaal en regionaal zijn of nog worden gesteld binnen de kortste termijn die op één van deze niveaus wordt gesteld. Dit impliceert dat ten minste 50% van het eigendom (eigen vermogen) van alle nieuwe grote (vergunningsplichtige) energieprojecten komt in breed lokaal eigendom. Voor het bestaande beleid en het nieuwe beleid (Omgevingsvisie, RES, warmtevisie enz.) van de gemeente is/wordt dit derhalve het uitgangspunt. Dit impliceert een forse opgave voor lokale energieproductie binnen de gemeente middels grootschalige energieprojecten, waarbij alle opties worden open gehouden.

3. Gebiedswaarde binnen het gebied houden

Energieprojecten bevorderen, in algemeen economisch gebiedsbelang, het behoud en de ontwikkeling van de waarde van het gebied (‘gebiedswaarde’), daarbij primair aansluitend op de behoeften (aan energie) van de bewoners en economisch gevestigden in het gebied (oftewel: de gebruikers). De zeggenschap over, en het rendement op investeringen (oftewel het eigendom) wordt belegd bij een zo groot mogelijk aantal gebruikers die hiertoe collectief zijn georganiseerd met oog op de financiering van zelfvoorzieningscapaciteit. Bij concurrerende voorstellen wordt voorrang gegeven aan een voorstel met een hoger lokaal eigendomspercentage met een groter aantal deelnemers.

4. Evenwichtige verdeling van lasten en lusten

De energietransitie komt in de juiste versnelling door haar ‘van de mensen’ te maken. Windmolens veroorzaken in verschillende opzichte overlast: tijdens werkzaamheden, door verlies van productieve (veelal landbouw-)gronden, door verlies van leefcomfort voor (direct) omwonenden en mogelijke

waardedaling van huizen, en door schade aan natuur en landschap. De lusten die hier tegenover staan (schone energie, financieel voordeel en werkgelegenheid) dienen daarom aan zoveel mogelijk mensen ten goede komen, direct omwonenden voorop. Bovendien is een goede compensatieregeling gewenst voor de direct omwonenden die de lasten het meeste dragen.

5. 'Local for local', aantrekkelijk en zonder drempels

Lokaal op gewekte energie is primair bestemd ter voorziening in de lokale energiebehoefte. Alle energie (van alle grote energieprojecten) wordt allereerst tegen minimaal marktconforme condities voor lokale consumptie aangeboden ('first right of refusal'), waarbij ten minste 50% beschikbaar gesteld aan particulieren en overige kleinverbruikers in het gebied, vervolgens voor lokaal grootverbruik en daarna buiten het gebied. Coöperatie Bommelerwaard streeft naar 100% lokale afzet aan huishoudens en overige kleinverbruikers. Zij doet dit zo veel mogelijk binnen de Postcoderoos-regeling met oog op een zo aantrekkelijk mogelijk (ook financieel) voordeel voor deelnemers op de lange, maar zeker ook op de korte termijn. Deze voordelen zijn: voorziening in (lokale) duurzame energie; maximalisering van kostenbesparing; profiteren van energiebelasting-teruggave en eventuele subsidieregelingen; vergoeding voor beschikbaar gesteld kapitaal; een zo aantrekkelijk mogelijke winstdeling - alles binnen de beschikbare lange termijn financiële ruimte. Het model van Bommelerwaard-Stroom borgt dat er geen toetredingsdrempels zijn die deelname (ongeacht inkomensniveau) kan beletten, doordat een koppeling is ingebouwd van (het opbouwen van) mede-eigendom met de betaling van de energierekening.

6. Met behoud van lokale regie en overheidsparticipatie

Grootschalige lokale duurzame energieprojecten is primair een aangelegenheid van het gebied: gemeente en bewoners/ondernemers. Behoud van lokale regie staat voorop. Voor het structureren van vergunningstrajecten wordt een regiegroep beoogd met twee vertegenwoordigers gemeentelijk vanuit RO/Omgevingswet en Duurzaamheid; een vanuit het lokale initiatief (Bommelerwaard); een vanuit de ontwikkelaar van buiten het gebied/ de samenwerkingspartner van het lokale initiatief (Green Trust); en een vanuit de omwonenden. Deze regiegroep draagt zorg voor de goede afstemming ten aanzien van het planologische traject van locatiekeuze; de compensatie/vergoedingensystematiek; toezicht op de bestemming van gemeenschapsvergoedingen ('Windfonds'); en de kwaliteit van de gebiedscommunicatie en de (financiële/eigendoms)participatie. De Gemeente ondersteunt de opstart en professionalisering van lokaal initiatief middels het beschikbaar stellen van procesgeld; het verlenen van ambtelijke ondersteuning en bestuurlijke beschikbaarheid; procedurele optimalisatie; en het optimaliseren van financiële condities t.a.v. het aantrekken van leningen (gemeentelijke leenvoorwaarden of kredietgarantstelling), vergroening van leges en eventuele financiële participatie. Indien beschikbaar biedt de gemeente zelf ontwikkel-locaties aan, al dan niet in combinatie met een vergunning, allereerst aan lokaal initiatief.

7. Bestendig binnen de Omgevingswet

Ook voorafgaand aan de inwerkingtreding van de Omgevingswet dienen nieuwe, grootschalige energieprojecten te voldoen aan de eisen die de Omgevingswet stelt ten aanzien van integrale benadering van gebiedsopgaven; participatie en lokale zeggenschap over energievormen en locatiekeuzes; evenwichtige belangenafweging; en het voorkomen en zo nodig compenseren van schade. In de Bommelerwaard werken de beide gemeenten Maasdriel en Zaltbommel gezamenlijk aan een Omgevingsvisie Bommelerwaard. De gemeentelijke energiestrategie past binnen die

Omgevingsvisie en de RES Rivierenland en in afstemming met het gebied (Bommelerwaar, ondernemers, enz.) vormgegeven. De Gemeente ondersteunt de participatie van Coöperatie Bommelerwaar in het landelijke RVO/DCS-gebiedsleerprogramma "Het Gebied is de K(l)as" teneinde haar lokale energieprojecten gedurende een zesjarige overgangstermijn (2019-25) bestendig te maken binnen de Omgevingswet en om daar zelf ook van te leren. Het beoogde Windpark Lage Rooijen/Hoenzadriel dient daarbij als leercasus ook voor de Gemeente.

8. Evenwichtige grondopbrengsten

Brede gebiedswaarde impliceert een evenwichtige vergoeding voor (naburige) grondeigenaren, omwonenden en de gemeenschap. Voor vergunning komen alleen in aanmerking energieprojecten met een nader te reguleren maximum optelling van eenmalige en periodieke vergoedingen. Speculatie met grondposities wordt actief tegengewerkt binnen het vergunningentraject. De hoogste mate van integriteit wordt in acht genomen bij de afweging van locatiekeuzes/grondposities opdat mogelijke belangenverstremming wordt voorkomen.

9. Gebiedspartnerschap

Met het lokale initiatief (Bommelerwaar) wordt gewerkt aan een partnerschap om de lokale energiestrategie optimaal vorm te geven in het algemeen economisch gebiedsbelang. Beoogd wordt te komen tot een meerjarige, periodiek bij te stellen **gebiedsovereenkomst** voor een voorspoedige en veilige energietransitie, aansluitend bij landelijk en Europees beleid en wet- en regelgeving, gericht op de leefbaarheid, duurzaamheid, sociale cohesie en economische structuurversterking van het gebied. En daarbij in het gebiedsbelang tijdig gebruik te maken van de (experimenteer)ruimte binnen de wet en landelijk en Europees beschikbare fondsen voor de ontwikkeling van vitale regio's. Wij zijn gecharmeerd van het model van het **Rijnlands Gebiedsarrangement** van De Coöperatieve Samenleving en werken aan de stapsgewijze implementatie daarvan in ons gebied. De keuze ligt lokaal voor om volgens die methodiek in gezamenlijkheid vervolgstappen te nemen; op systeemniveau een doorbraak.

Resumerend t.a.v. geoffreerde resultaten

Resultaten in de Bommelerwaard

Vanuit de opdracht door RVO-DuurzaamDoor verstrekt, werd het volgende resultaat beoogd van (deze fase van) het project: het inrichten van twee **Participatie-proeftuinen voor de ontwikkeling van een Omgevingsvisie** voor Oensel en Hoenzadriel, daarmee tevens als leeromgeving beschikbaar te stellen voor de beide gemeenten. *> In rudimentaire vorm zijn we daar in geslaagd, ofschoon we in relatie tot het proces rondom de Omgevingsvisie nog niet zo ver zijn als we hoopten. Gegeven de realiteit -het gemeentelijke proces zelf rondom de invoering van de Omgevingswet- is dit niet geheel onverwacht. Ten aanzien van het (gewijzigde) principeverzoek: daarin zijn we veel verder gekomen dan alleen de "inrichting" van de Proeftuin!*

Met daarbij de volgende deelresultaten:

- Een **voorstel** voor het procesmatig, projectmatig en inhoudelijk structureren van een goede Omgevingsdialoog (en versnelde energietransitie) in beide buurtschappen met doorkijk naar de hele Bommelerwaard *> Zie hiervoor hoofdstuk 4 en vervolgactiviteiten*

- Een **coalitie** van welwillende buurtbewoners; ambtenaren, bestuurders en raadsleden van beide gemeenten (Maasdriel en Zaltbommel); lokale ondernemers en gebiedsrelevante organisaties (zoals die deels al zijn verenigd in het Duurzaamheidsplatform Bommelerwaard) en overige partijen (o.a. het Kadaster, Waterschap Rivierenland, Programmabureau Aan de Slag met de Omgevingswet), gecommiteerd aan de uitvoering van de Participatie-proeftuin > *Dit is binnen het Duurzaamheidsplatform Bommelerwaard (GebiedsEnergieStrategie) anders verlopen dan bedoeld (zie hoofdstuk 4), maar de activiteiten van het afgelopen halfjaar hebben zeker in relatie tot de Gemeente Maasdriel vruchten afgeworpen;*
- Gedocumenteerde **eerste ervaringen** met de energietransitie en het opstarten van een omgevingsdialoog in beide buurtschappen, mede gebruik makend van kennis en ervaring uit partnergebieden elders in het land > *In Maasdriel hebben we kilometers afgelegd in relatie tot de praktijk die het komende jaar in de Omgevingsvisie 'gecodificeerd' en verzilverd zal moeten worden. De hoop is dat dit in de relatie tot de Gemeente Zaltbommel ook zal bijdragen. Met de omwonenden van het windpark nabij Hoenzadriel is de dialoog nu relevant en urgent geworden; in Oensel vangt het proces aan.*
- Een **financieringsvoorstel/offerte** voor het vervolgtraject. > *Volgt na overleg met RVO-PTRN.*

Overdraagbaar resultaat binnen de PTRN

- Modelontwikkeling '**Participatietuin**'. Bundeling van eigen ervaring en kennis (en van initiatieven elders) over procesgang duurzame gebieds-zelfontwikkeling / bottom-up energietransitie middels schriftelijke rapportages, presentaties en persoonlijk contact:
 - Demo **leerbijeenkomst** over conceptueel raamwerk Gebiedsarrangement & Omgevingsdialoog (samen met DCS-voorstel Participatietafel Energie). > *In de regio's Rivierenland en IJsseldal, maar ook elders (o.a. Nieuwkoop, Breda, Friesland, Wierden, Limburg en bijvoorbeeld binnen het landelijk netwerk van HierOpgewekt) hebben diverse gesprekken en presentaties plaatsgehad vanuit onze relatie met De Coöperatieve Samenleving. Leerbijeenkomsten kunnen landelijk geleverd worden op verzoek.*
 - Inhoudelijk **protocol** voor de inrichting van een participatietuin binnen dit raamwerk (positionering van verschillende aspecten van gebiedsgovernance in lokale samenhang). > *Zie de hierboven genoemde serie "Beleidsuitgangspunten".*
 - Voorbeeld **manifest** participatie-proeftuin Oensel / Hoenzadriel. > *Zie het principeverzoek..*
 - Voorbeeld **proceduraiboek** voor de inrichting van een lokale participatietuin. > *Zie hoofdstuk 4 en de diverse documenten in de bijlage.*
- Coöperatie Bommelerwaard & de Bommelerwaard als '**demonstrator area**' (leer- en innovatieomgeving en studieobject: ontwikkeling Gebiedscoöperatie, Bommelerwaard-Stroom, inrichting Proeftuinen energietransitie, implementatieproces Gebiedsarrangement, Omgevingsdialoog,) voor regionale netwerken elders in Nederland. > *De motie van Maasdriel benoemt het Windpark als een leercasus. Vanuit de Regio Rivierenland is er belangstelling om Hoenzadriel en Oensel te blijven volgen met oog op de RES Rivierenland. Binnen het programma "Het Gebied is de K(l)as" is Bommelerwaard één van de deelnemende leeromgevingen.*
 - **Procesdocumentatie:** welke stappen hebben we doorlopen bij het voorbereiden van een gestructureerde omgevingsdialoog, welke opgaven/uitdagingen/weerstanden kwamen we daarbij tegen en welke lering valt daaruit te trekken? > *Zie hoofdstuk 2, de bijlagen, de website www.bommelerwaard.nl/nieuws en deze hele rapportage.*
 - *Presentatie resultaten op 3 juni binnen de serie RVO AmuZe-lunches.*

Bijlagen

Aan: Bewoners van Hoenzadriel
Datum: 15 augustus 2018
Betreft: Gesprekken over windproject nabij Hoenzadriel

Beste medebewoners van de Bommelerwaard,

In de Bommelerwaard gebruiken we veel energie, maar we zijn nog enorm afhankelijk van vervuilende, eindige fossiele brandstoffen die bovendien steeds duurder worden. Daarom zullen we de overstap moeten maken naar **duurzame energie**. Gelukkig zijn er goede mogelijkheden ook om samen zelf lokale duurzame energie op te wekken. Specifiek één van die mogelijkheden willen we graag met u bespreken.

Wie zijn 'we'? **Bommelerwaard** is een coöperatie van en voor bewoners en ondernemers van de Bommelerwaard. Op 27 juni vierden we ons tweede jaarfeest en openden we ons eerste collectieve zonnedak (375 panelen op de gemeentewerf in Gameren). We lanceerden toen ook ons energieproduct Bommelerwaard-Stroom, waarover u begin juli de (bijgaande) Bommelerwaard-Stroom Krant ontving. Daarin staat hoe iedereen in de Bommelerwaard mede-eigenaar kan worden van onze lokale energie opwek: financieel aantrekkelijk, laagdrempelig en goed voor ons milieu.

Begin vorig jaar benaderde **Green Trust** ons met een aanbod. Green Trust is een gespecialiseerd bureau op het gebied van de ontwikkeling van wind- en zonne-energieprojecten. We hebben hun leren kennen als een zeer deskundige en betrouwbare samenwerkingspartner, die -erg belangrijk- goed meedenkt in het belang van ons gebied.

Samen met Green Trust hebben we een aantal **locaties voor windenergie** in de Bommelerwaard onderzocht. De beste optie, volgens ons, is eentje niet al te ver bij u vandaan: in de hoek van de A2 en de Rooijensestraat. We willen dit project graag met u bespreken, niet alleen vanwege mogelijke impact op uw leefomgeving, maar ook vanwege de baten ervan voor u, voor Hoenzadriel en de Bommelerwaard. Binnen het concept van Bommelerwaard-Stroom geldt immers: "Van hier, voor ons allemaal!"

We willen daarom de komende weken een serie **huisbezoeken** afleggen, in ieder geval bij omwonenden binnen een straal van één kilometer, voor een eerste toelichting op de plannen en om uw betrokkenheid en deelname uit te nodigen. We horen dan natuurlijk ook graag uw gedachten bij dit plan. Stelt u een dergelijk bezoek op prijs? Neemt u dan contact met ons op; we horen graag van u!

Met coöperatieve groet,





Aan: College van Burgemeester & wethouders, gemeente Maasdriel

Datum: 2 oktober 2018

Geacht college,

U heeft de belangrijke opdracht te helpen wettelijke doelen te realiseren voor **CO2-reductie**. Wij bieden u de kans om een deel van die opdracht te vervullen en bij te dragen aan de **brede welvaart** in de gemeente en de Bommelerwaard. U kunt het besluit nemen waardoor *10.000 huishoudens in Hoenzadriel, Velddriel, Kerkdriel, Alem, Rossum, Hedel, Ammerzoden, Kerkwijk en Bruchem* binnenkort toegang kunnen krijgen tot lokale duurzame energie in eigendom van ons allen samen. Iedereen zal kunnen meedoen, want met **Bommelerwaar-Stroom** is bovenop je energierekening geen verdere investering vereist. En bovendien met miljoenen euro's opbrengst voor eigen gebied. Voortvarende samenwerking is geboden tussen gemeente, coöperatie en omwonenden voor een **landelijk uniek plan**. Zegt u "nee" tegen:

Eigen stroom plus tot € 50 miljoen voor 10.000 huishoudens Maasdriel?

Bijgaand ontvangt u een principeverzoek van Green Trust Consultancy. We weten: uw Bestuursakkoord vermeldt *"het plaatsen van windmolens heeft niet onze voorkeur"*. Toch ondersteunen wij van harte dit verzoek, vanuit een aantal overwegingen die essentieel zijn voor onze ondersteuning. We kennen Green Trust inmiddels anderhalf jaar en hebben vertrouwen in deze relatie, vooral omdat ze ons de gelegenheid bieden dit project op onze eigen manier "van, voor en door de Bommelerwaard" te maken. Wij vragen u aansluitend bij onze overwegingen, spoedig instemming te verlenen met dit principeverzoek.

Onze overwegingen:

- We moeten **vaart maken met duurzame energie**. We hebben dat gemerkt met de heetste zomer ooit. We weten nog uit 1995 hoe kwetsbaar ons riviereiland is. We weten uit december 2007 ook hoe enorm afhankelijk we zijn van energie. We ervaren de negatieve gezondheidseffecten van luchtvervuiling door fossiele brandstoffen. We móeten ons steentje bijdragen over op hernieuwbare, schone energie!
- Het **opwekken van duurzame energie** kan heel goed op zee of elders in het land. Echter, ook in Maasdriel en de Bommelerwaard dragen wij mede-verantwoordelijkheid. We kunnen niet 'nemen' zonder te 'geven'. We redden het niet alleen met energiebesparing en zonnepanelen op onzichtbare plaatsen in ons gebied. Grootschalige lokale opwek is onoverkomelijk - ook in de Bommelerwaard.
- Vanuit de **klimaatafspraken** in Parijs, het Klimaatakkoord en het Gelders Energieakkoord hebben we doelen te realiseren. Ook in Maasdriel en de Bommelerwaard kunnen we die niet ontlopen.
- De energietransitie kan **langs verschillende routes** verlopen. Als we niet zelf in beweging komen, zal het ons 'overkomen'. Dan worden de maatregelen ons top-down opgelegd door Rijk en Provincie. Dat is niet wenselijk. We willen toch zelf de regie houden in eigen gebied? Omarmt u dan dit initiatief.

- Als bewoners van de Bommelerwaard betalen we met de "Opslag Duurzame Energie" (ODE) fors mee aan de energietransitie. Dat is een **(be)last(ing)** die we allemaal dragen. Alleen: het knaagt dat dit bedrag uiteindelijk uitsluitend landt bij (voornamelijk buitenlandse) commerciële partijen. Laten we de energietransitie omarmen als unieke kans voor **democratisering**: dat we allemaal deelnemen.
- Het (concept) **Klimaatakkoord** vermeldt onder het kopje "**Participatie en Draagvlak**": *"De ambitie is dat 50 procent van nieuwe hernieuwbare productie op land in eigendom komt van de lokale omgeving."* (p.8 en p.27) Met dit principeverzoek kunnen ruimschoots voldoen aan deze ambitie!
- We menen dat de **locatiekeuze ruimtelijk gezien** naar omstandigheden zeer geschikt is. De locatie voldoet aan alle wettelijke eisen. Het aantal omwonenden dat hinder zal ondervinden, is zeer gering. Landschappelijk markeert het de 'zuiderpoort' van de Bommelerwaard langs de A2.
- U bent geïnformeerd over **Coöperatie Bommelerwaar** en ons product **Bommelerwaar-Stroom: "Van hier, voor ons allemaal"**. We hebben er als burgerinitiatief enorm hard aan gewerkt om iets op te bouwen waarin iedereen kan deelnemen, ongeacht de dikte van de portemonnee. Het staat klaar.
- De unieke kans is dit project in Hoenzadriel te ontwikkelen binnen de zogenoemde '**Postcoderoos-regeling**'. Deze regeling voorziet gedurende 15 jaar in een **energiebelasting-teruggave** aan huishoudens en kleinverbruikers die de stroom afnemen van dit park. Dit is wettelijk gegarandeerd. Het gaat om een reusachtig bedrag tot **€ 50 miljoen euro** ná aftrek van de initiële investering.¹ Met dit plan bereiken we dat we zoveel mogelijk van dit, **ons eigen geld in eigen gebied** houden.
- Het zou een Nederlandse primeur zijn dit zo 'van, voor en door' bewoners/kleinverbruikers te organiseren en zou Maasdriel enorm **positief in de media** brengen.
- Er zijn echter **twee belangrijke condities**: dat we (samen) een dynamiek op gang brengen zodat we **massaal** (10.000 huishoudens!) kiezen voor eigen stroom én dat we **snel genoeg** handelen, opdat evaluatie van de regeling in 2020 ons niet zou frustreren.
- Mocht blijken dat de postcoderegeling voor dit plan moet afvallen, is de **gewone SDE+** de terugvaloptie. Financieel aanzienlijk minder aantrekkelijk, maar ook een haalbare businesscase.
- Voor het goede **contact met de omwonenden** hebben en houden we de volle aandacht. Met als insteek: de lusten en de lasten eerlijk verdelen. We zien hierbij bovendien kansen voor een benadering van coöperatieve gebiedsontwikkeling 'in de geest van de **Omgevingswet**', waarvoor we vanuit RVO aan een opdracht werken. We blijven hierover graag nader met u afstemmen.

Met coöperatieve groet,

Namens het bestuur van Coöperatie Bommelerwaar,



Onno van Bekkum

bestuur@bommelerwaar.nl ■ 06-3614 5231 ■ www.bommelerwaar.nl

¹ De rekensom is eenvoudig: drie grote windmolens (4 MW) leveren 37.500 MWh stroom, genoeg voor 10.000 huishoudens met gemiddeld jaarverbruik van 3.500 kWh. Zij krijgen volgens de postcoderoos-regeling bij deelname gegarandeerd 15 jaar energiebelasting terug (in 2018: 12,65 ct/kWh). 10.000 huishoudens x 3.500 kWh x 12 cent x 15 jaar = € 65 miljoen. Minus initiële investering (€ 10-15 miljoen) resteert € 50 miljoen.



Aan: Teun Biemond (PHTB / Duurzaamheidsplatform Bommelerwaard)

Datum: 25 oktober 2018

Betreft: **Procesgang GebiedsEnergieStrategie Bommelerwaard**

Beste Teun,

Inmiddels alweer drie weken geleden belde je me in zake de uitvraag voor de GebiedsEnergieStrategie (GES) vanuit het Duurzaamheidsplatform Bommelerwaard. We hebben hier anderhalf jaar naartoe gewerkt met elkaar. Bommelerwaard is hierbij steeds vóór een gebiedsgewijze aanpak geweest vanuit een gezamenlijke, integrale aanpak: de glastuinbouw en andere sectoren, de burgers, de gemeenten en overige gebiedspartijen/ stakeholders.

Onze bedoeling hierbij is van meet af aan geweest dit te doen passend en kloppend met een zorgvuldige inbedding op de aanstaande Omgevingswet, onder welke bestuurlijk juridische werking de voorbereiding en realisatie alle ruimtelijk economische en klimaat- en energie-inpassingsplannen zullen vallen die we nu bedenken. Vanuit het voorzorgbeginsel is het daarom aan de orde alles wat wij binnen het Duurzaamheidsplatform met elkaar voornemen nu al tegen die context te bezien en in te richten. Als coöperatie hebben we ons -binnen het besef van de dwingende spelregels van de Omgevingswet- steeds zeer constructief opgesteld en aangedrongen op tijdigheid en versnelling van het handelen.

Je belde met de vraag of wij er mee kunnen instemmen dat het GES-proces in tweeën zou worden gesplitst: een "technisch" deel leidend tot grote investeringsplannen, gevolgd door een deel over "draagvlak". Wij zouden aan de technische studie niet hoeven mee te betalen; wat ook de beoordeling door de Provincie eenvoudiger maakte. Bommelerwaard zou niet in de stuurgroep komen van de technische studie, maar in een klankbord. Effectief komen we op afstand te staan van het GES-proces.

Ik heb tijdens ons telefoongesprek meteen aangegeven dat ik niet enthousiast werd over deze aanpak en wil dit nu ook formeel schriftelijk bekrachtigen. We hebben ons niet anderhalf jaar gecommitteerd aan het Duurzaamheidsplatform om nu op de tweede rang plaats te nemen. Bovendien is het besluitvormingsproces hierover niet erg transparant geweest: sinds april onder 'oud' voorzitterschap zijn we niet meer bijeengekomen. Los daarvan en belangrijker: we wijzen er met nadruk op dat de voorgestane aanpak niet in lijn is met de procesvereisten van de Omgevingswet en daarom onder de werking van die wet (juridisch) volhoudbaar noch uitvoerbaar is.

De wet is onverbiddeijk en ook elders realiseert men zich onvoldoende: vanaf 1 januari 2021 zal de nu voorgenomen aanpak, inclusief daaruit voortvloeiende vervolgacties, niet meer voldoen. Het is zonde van alle inspanningen, gemaakte kosten en voorgenomen investeringen als je op dat moment eerst je huiswerk over moet doen. Met het naderen van de Omgevingswet moet je -wetens- nu niet meer teruggevallen in de oude reflex van publiek-private samenwerking (overheid en markt/sector) zónder serieuze (burger)participatie. Het tijdperk van de Wet Ruimtelijke Ordening is over twee jaar passé.

Overall in het land heeft men helder dat zonder de actieve betrokkenheid van burgers de energietransitie ernstige vertraging oploopt. Dit door de groeiende weerstand tegen de top-down publiek-private benadering (overheid en marktpartijen die 'de oplossing' komen brengen). Burgers zullen zich grote investeringen moeten getroosten (in de Bommelerwaard >€500 miljoen) en grote veranderingen in de fysieke leefomgeving moeten accepteren o.a. bij de realisatie van hernieuwbare energiebronnen. Het is daarom ook dat de Omgevingswet een integrale en participatieve aanpak als harde eis opneemt. Er moet worden aangetoond dat een zorgvuldige en evenwichtige belangenafweging heeft plaatsgevonden met betrokkenheid van alle stakeholders in het gebied. Ook binnen de Regionale Energie Strategieën vanuit het Klimaatakkoord geldt: burgerparticipatie is het sleutelwoord, met een heldere ambitie: 50% van alle nieuwe energie-opwek op land wordt eigendom van de lokale omgeving. Ook de beide lokale bestuursakkoorden verwelkomen burgerinitiatief enthousiast. Tijd om daar naar te gaan handelen!

In lijn met Omgevingswet, RES/ Klimaatakkoord en gemeentelijke bestuursakkoorden biedt Bommelerwaard burgerparticipatie aan op een presenteerblaadje. De gebiedscoöperatieve wijze waarop we ons inzetten voor de actuele grote gebiedsopgaven, met aandacht voor een lerende inbedding in openbaar bestuur, samenleving en markt, wordt vanuit het landelijke transitiebeleid met veel belangstelling bekeken. In de transitienetwerken waarin we participeren (deels ook via De Coöperatieve Samenleving, waar ondergetekende bestuurlijk actief is) wordt (de) Bommelerwaard(d) gezien als een parel van coöperatieve gebiedsontwikkeling: de Nationale Energiecommissie, de RVO-DuurzaamDoor Participatietafels Regionale Netwerken, Water, Energie, Onderwijs (Leren voor Morgen) en het programma Omgeving Ontmoet Omgevingswet; HierOpgewekt; het Overlegorgaan Infrastructuur en Milieu; en het RWS UP-Bodemconvenant (gewonnen uitvraag gericht op een nieuw, gebiedsgericht landbouw/voedselsysteem).

Binnen het Duurzaamheidsplatform toonde Bommelerwaard haar verantwoordelijkheid ook middels het aanbieden van burgerlijke cofinanciering (op zich al opmerkelijk!) door inbreng van uren (die de Provincie in eerder stadium aangaf van ons te accepteren); de RIF-subsidie die wij voor de zomer al organiseerden om de GES-studie middels een 'local-for-local'-uitwerking Omgevingswet-proof te maken; de RVO-projectopdracht "Proeftuinen Bommelerwaard: Bottom-up Energietransitie binnen de Omgevingswet" – toelidend naar een Regio Deal "Proeftuin Schone Leefomgeving Bommelerwaard" (€ 6,7 miljoen) waartoe we eind augustus bij (RVO voor) het Ministerie van LNV een voorstel indienden.

Afsluitend: Sinds de gemeenteraadsverkiezingen heb ik een aantal keer aangedrongen tot informeel bestuurlijk overleg van lokale trekkers binnen het Duurzaamheidsplatform. Dat overleg is nu noodzakelijk om tot een gebiedsgedragen, Omgevingswet-proof aanpak te kunnen komen waarbinnen ook een 'technische studie' instrumenteel zal kunnen zijn. Ik neem me voor op korte termijn convocatietekst aan te leveren voor dit informeel bestuurlijke overleg, hopende dat dit het proces bespoedigt.

Met hartelijke groet,





Aan: Wethouder Gijs van Leeuwen

Verzonden per e-mail: gvanleeuwen@Zaltbommel.nl (cc: waposthouwer@zaltbommel.nl)

Datum: 31 augustus 2018

Betreft: **Leren met de Omgevingswet in de Bommelerwaard: de volgende stap?**

Geachte heer Van Leeuwen, beste Gijs,

Afgelopen donderdag spraken we over de invoering van de **Omgevingswet**. We gingen uiteen met de afspraak dat ik een notitie zou schrijven over het **leren/experimenteren** met de Omgevingswet in de Bommelerwaard. Vanwege de evidente relatie tussen de Omgevingswet en de energietransitie deel ik deze notitie in kopie ook met je collega Willem Posthouwer en betrek hem graag bij het gesprek.

De **Omgevingswet** is veel meer dan een wetswijziging. De wet vraagt feitelijk om een **system vernieuwing**: van publiek-privaat (verzorgingsstaat; WRO-tijdperk) naar publiek-burgerlijk-privaat: de participatiesamenleving. **Participatie** en zorgvuldige belangenafweging (NB: alle inwoners zijn belanghebbend!) zijn harde eisen van de Omgevingswet waarop de Raad van State gaat toetsen. Hoewel deze wet pas vanaf 1 januari 2020 van kracht is, zal veel van wat er nu opgestart wordt zijn beslag krijgen binnen de werking van die wet. Vanuit het voorzorgsbeginsel en om processchade te voorkomen (geen stillegging van activiteiten om eerst huiswerk over te doen) moeten we daarom dossiers zoals de energietransitie nu al vanuit het perspectief van de Omgevingswet insteken. De uitkomsten van een Oefenrechtbank van december 2017 (zie Bijlage 1 voor uw achtergrond) ondersteunen dit.

Dit is geen theorie, noch gaat het over 'ver weg'. Het speelt nu ook heel concreet in relatie tot de **GebiedsEnergieStrategie** waar het Duurzaamheidsplatform aan werkt. Om te wijzen op de urgentie van de Omgevingswet bij te maken keuzes, stuurde ik vorige week een brief aan het Platform (zie Bijlage 2).

Coöperatie Bommelerwaard is sinds oprichting (28 juni 2016) alert op de Omgevingswet. We trekken heel graag nauw samen op met de (beide) gemeente(n) om het deel Participatie goed ingevuld te krijgen. Hierin zien wij de sleutel zien voor de realisatie van de gebiedsopgaven van de Bommelerwaard. Binnen de voor ons toegankelijke netwerken **positioneren** we de Bommelerwaard **landelijk** in relatie tot de Omgevingswet en de energietransitie. Vanuit noodzaak ("er moet hier iets gebeuren"), strategie ("met steun van buiten gaat het sneller") en behoefte ("zonder die steun redden we het niet").

Resultaat is dat de Participatietafel Energie (RVO DuurzaamDoor-transitieprogramma) *morgen* (1 november) een voorstel bespreekt (zie Bijlage 3) met de **Bommelerwaard** (vanwege o.a. de GebiedsEnergieStrategie) **als leeromgeving** in relatie tot een 'Omgevingswet-proof' Regionale Energie Strategie voor Rivierenland. Onze voorafgaande **uitnodiging** aan u (beiden) is: *kunnen we de komende weken samen onderzoeken of, hoe en onder welke voorwaarden u als gemeente hierin kunt participeren?*

U kunt hier op verschillende manieren mee omgaan. Van “**sorry**, onze gemeenteraad is hier nog lang niet aan toe” tot “**dankjewel**, wat een mooie kans is dit om het gezamenlijke leren hierover te kunnen versnellen”. Wij zouden het mooi vinden als u deze uitnodiging (en uitdaging) enthousiast met ons (en de andere stakeholders binnen het gebied, binnen en buiten het Duurzaamheidsplatform) zou willen accepteren. Tegelijkertijd: als u hier echt niet voor voelt, laat het ons ook weten - dan moeten we hier vanuit die helderheid verder ook geen tijd in blijven steken. Dan kan men beter elders gaan experimenteren.

Er is er ons alles aan gelegen dat een dergelijke leeromgeving voor u (en ons allemaal) daadwerkelijk een **geborgde, veilige omgeving** biedt. We zitten hier samen in; ook wij willen dit heel graag tot een succes maken, en we zien daartoe de mogelijkheden. Iedereen begrijpt dat je van twee kleine, buitenstedelijke gemeenten geen doorbraak-wonderen mag verwachten. Tegelijkertijd: de enorme overzichtelijkheid van ons centraal gelegen riviereneiland, de Bommelerwaard, maakt dit gebied bij uitstek geschikt om een goed voorbeeld neer te zetten. (En hoe goed zou dat zijn voor de Bommelerwaard?!) Kunnen we samen kijken naar wat er nodig is opdat dit ook voor u een **succes** kan worden?

Binnen ons landelijke coöperatieve netwerk, De Coöperatieve Samenleving (waar ik zelf ook bestuurlijk betrokken ben), zijn er veel uitgewerkte ideeën ten aanzien van de ontwikkeling van de participatiesamenleving. En hoe je in de vertaling hiervan naar **gebiedsontwikkeling** en **gebiedseconomie** gebruik kunt maken van Rijnlands Europese spelregels (d.w.z. wetgeving en beleid) gericht op **sociale cohesie** en **versterking van de economische structuur van het gebied** - waarop de Omgevingswet naadloos aansluit. Er is gecheckt: deze spelregels mag je ook toepassen op het energie- en klimaatvraagstuk. Over deze spelregels is in Nederland heel weinig kennis en bewustzijn (*hoewel zelfs het Regeerakkoord er -p. 43- naar verwijst*). Het werken hiermee biedt mooie kansen voor de - zichtbaarheid van de- Bommelerwaard!

Ik heb er begrip voor dat u zorgvuldig moet bewegen in relatie tot de ruimte die u van uw **gemeenteraad** krijgt. Ik vraag u niet dat u voor de landelijke pers een handtekening zet onder een verklaring op een groot bord. Maar geen enkele gemeenteraad zou het leren over de invoering van een zeer verrijkende wet mogen verbieden of beperken. Kunnen we de komende paar maanden (fase 1 in het voorstel voor de PT-Energie) niet samen, onder de radar, dit project **onderzoeken en zo voorbereiden** dat vervolgens ook de gemeenteraad (van beide gemeenten) een formeel mandaat kan geven voor een eventueel vervolg?

Ik stem een en ander graag nader af met uw relevante **ambtenaren**. Dan kan ik ook toelichting geven op de samenhang van dit voorstel (PT Energie) met andere relevante **opdrachten** waar Bommelerwaard aan werkt of bij betrokken is (RVO Gebiedsatelier; RVO ParticipatieTafels Regionale Netwerken, Water, Onderwijs/ Leren voor Morgen; RWS UP Bodemconvenant) - toewerkend ook naar een **Regio Deal** voor de Bommelerwaard, die we graag samen met de gemeenten nader zouden uitwerken en uitvoeren.

Met hartelijke groet,



Onno van Bekkum ■ onno@bommelerwaar.nl ■ 06-3614 5231 ■ www.bommelerwaar.nl



Aan: Deelnemers bespreking maandagmiddag 3 december 2018

Datum: 1 december 2018

Betreft: **Windpark RWZI-Zaltbommel & coöperatieve gebiedsontwikkeling Bommelerwaard**

Geachte wethouders, heemraad en ambtenaren; beste mensen,

Maandagmiddag treffen we elkaar voor een bespreking n.a.v. een mogelijk windpark RWZI-Zaltbommel. We zijn met een fors gezelschap en hebben beperkte tijd. Daarom alvast een aantal overwegingen:

1. Bommelerwaard wil de Bommelerwaard **energieneutraal** maken, te beginnen met het particuliere deel. Dat vraagt enerzijds het mobiliseren van de vraag, anderzijds het creëren van lokaal aanbod van duurzame energie. En er is veel energiebesparing nodig. Als verbindend mechanisme tussen vraag en aanbod ontwikkelden we Bommelerwaard-Stroom ("*Van hier, voor ons allemaal*"), het energieconcept dat **iedereen** in de Bommelerwaard uitnodigt zich via de energierekening te verbinden aan het gezamenlijk eigendom, gebruik en (financieel) voordeel van lokale energie. Inclusief. De komende maanden en jaren zetten wij verder in op de promotie van dit concept.
2. Aan de aanbod-kant zijn we sinds de opening van het dak op de Gemeentewerf in Gameren (27 juni) druk bezig met nieuwe **zonnedaken**. Binnenkort hopen we nieuwe projecten te kunnen aankondigen in Hedel en Rossum. Elk van deze en volgende zonnedak-projecten zal tientallen tot honderden huishoudens van stroom kunnen voorzien. Maar we redden het niet met alleen zonnedaken.
3. De mogelijkheid is er om een **windpark** met twee grote molens (5 MW; ~6200 huishoudens) te realiseren, zuidelijk van de Waaldijk in **Oensel**. In februari 2017 nodigde het Waterschap ons uit om deze optie te onderzoeken (toen nog met 3 molens, één waarvan op Waterschap-gronden werd beoogd). Sindsdien hebben hier verschillende gesprekken over plaatsgevonden; in juni 2017 werd al met toenmalige RO-wethouder Van Bragt over dit project (en zeven andere potentiële locaties) gesproken. Het Waterschap wil graag zijn eigen lokale stroomconsumptie dekken met afname van dit park en daartoe ook een proportioneel deel mee-investeren. Dat vergemakkelijkt de realisatie. Maandagmiddag zullen we meer details over dit project delen, inclusief een belemmeringenkaart, visualisaties van het park en onze beoogde aanpak voor een omgevingsdialoog. Aan alle wettelijke/ beleidsmatige eisen kan worden voldaan (met uitzondering nog van het bestemmingsplan).
4. Bommelerwaard is niet blind vóór windenergie. Naast een goede ruimtelijke inpassing hechten we vooral sterk aan een goede **sociaal-economische inpassing**. De wind (één van de 'commons') is van ons allemaal; energie uit 'onze' wind behoort ook ons allemaal toe. Het klimaatprobleem is een maatschappij-breed probleem. Vanuit het gebied willen wij ons deel van de verantwoordelijkheid nemen. En goed omgaan met lusten en de lasten. "*Van, voor en door de Bommelerwaard*" - dan zijn wij vóór wind.
5. De wereld staat in **brand**. Enorme problemen stapelen zich op. We móeten in actie komen. Gelukkig: het is vooral mensenwerk. De vraag alleen is: hoe **organiseer** je de oplossing? Wij menen: het klimaatprobleem en de daarbij behorende energietransitie kún je niet zien als louter een vraagstuk van '**markt**'. Consumptie- en productiepatronen worden te zeer door materialisme resp.

aandeelhouderswaarde gestuurd en leiden daarmee tot onvolhoudbare 'evenwichten'. De oplossing van de problematiek ligt daarmee niet in het 'perfectioneren' van onbevredigend functionerende marktwerking. De oplossing zien wij evenmin in **publiek-private** samenwerking: het vertalen van beleid middels aanbesteding naar grote projecten, waarbij het verkrijgen van 'draagvlak' (middels 'participatie') een steeds lastiger hobbel blijkt. Laten we oplossing zoeken in fundamenteel *andere* organisatie: **publiek-burgerlijk-privaat**. Sámen, in het gebied, want alleen gaat het niemand lukken.

6. Wij zien het klimaatopgave (behoudens de 'corridors') als een lappendeken van ondernemende **gebiedsverantwoordelijkheid**. In de Bommelerwaard kunnen wij als gebied zelf ons deel van het verschil maken: inwoners, boeren, MKB, scholen, bedrijven, instellingen enz. - inclusief, samen mét de (lokale en samenwerkende) overheid. Niet de businesscase, maar de gebiedsopgave centraal stellen. Zo kunnen we samen **gebiedswaarde** creëren in algemeen belang.
7. Onze nadrukkelijke **uitnodiging** is daarom: laten we als gebied onze gebiedsopgaven oppakken vanuit de integrale, participatieve benadering *in de geest* van de **Omgevingswet** en met gebruik van de Europese spelregelset voor sociale cohesie en economische structuurversterking (DG Regio; *zie ook Regeerakkoord p. 45 in zake Groningen*) - uitmondend in een soort CAO van het gebied: een **Gebiedsarrangement**. Voorafgaande proclamatie van gebiedsontwikkeling binnen deze spelregelset geeft vrijstelling van beperkingen die gelden binnen het stelsel van de 'vrije markt': verboden staatssteun, kartelverbod, enz. Zonder deze belemmeringen is echte versnelling mogelijk.
8. Het model van het Gebiedsarrangement zoals onze landelijke koepelcoöperatie, De Coöperatieve Samenleving, dat recentelijk presenteerde, is op korte termijn in de Bommelerwaard te implementeren. Vanuit het RVO DuurzaamDoor-transitieprogramma (waarin ook Bommelerwaard participeert) is daar veel belangstelling voor; men ziet graag dat er ergens in Nederland in een lerende omgeving hiermee ervaring wordt opgedaan. [Staat de gemeente er voor open om de komende maanden de optie van de invoering van een Gebiedsarrangement serieus te onderzoeken?](#)
9. In 2020 wordt de **postcoderoos-regeling** geëvalueerd. De regeling zal niet verdwijnen, maar financieel minder aantrekkelijk worden. Stel: we realiseren de 'financial close' van het Oensel-windpark vóór die evaluatie, dan zouden we met Bommelerwaard-Stroom nog 15 jaar lang kunnen profiteren van energiebelasting-teruggave binnen de huidige regeling, met twee grote windmolens 'verdienen' we dan in potentie enkele tientallen miljoenen euro. Deels komt dit bedrag dan ten goede aan individuele deelnemers en deels aan het collectief. Dit laatste middels een coöperatief 'gebiedsfonds' voor vervolprojecten voor energie-opwek, promotie van warmtewinning uit water, gasloze wijken, energie-opslag, een elektrisch/waterstof deelauto-systeem, luchtzuivering, enz.
10. [Is de gemeente bereid een "Proeftuin Oensel" te ondersteunen, in die zin dat, als we in de geest van de Omgevingswet een bottom-up gebiedsdialogoog starten \(in nauwe afstemming met de gemeente\) en met een breed gedragen visie voor Oensel terugkomen, inclusief mogelijk een windplan, bent u dan bereid om a\) die Oensel-visie over te nemen binnen de Omgevingsvisie Bommelerwaard en b\) de snelle realisatie van dat windpark mogelijk te maken?](#) We bespreken het graag met u.

Met hartelijke groet,





Aan: Gemeenteraad Maasdriel, Commissie Ruimte

Datum inspraak: woensdag 30 januari 2019

Betreft: **Principeverzoek Windpark Hoenzadriel**

Voorzitter, geachte Commissie,

Dank u voor deze gelegenheid om enkele gedachten met u te delen over ons principeverzoek, samen met Green Trust Consultancy, voor een windpark nabij Hoenzadriel. Onze Coöperatie van bewoners en ondernemers van de Bommelerwaard bestaat nu 2,5 jaar en wordt langzaam maar zeker steeds professioneler.

Het actuele energieverbruik in de Bommelerwaard is groot. Bijna een honderdvoud van dit ene beoogde windpark. We consumeren vooral fossiele, vervuilende energie, uit politiek gevoelige gebieden. Binnen dertig jaar zullen we volledig 'om' zijn. Vandaag bespreken we één stapje in dit proces.

Er zullen allerlei nieuwe technologische oplossingen komen. Voor nu zijn zonnepanelen en windmolens de bewezen technologie. We moeten steeds kiezen voor wat dan de beste optie is. Het wordt een mix van zon, wind, water, waterstof, biomassa, aardwarmte en wie weet wat nog meer. Maar ook wind.

Wij begrijpen u heel goed als u in uw bestuursakkoord aangeeft dat windmolens "niet de voorkeur" hebben. Toch staan wij hier vandaag voor u. (En spreken we ook met de gemeente Zaltbommel.) Met oog op de positieve revenuen voor alle inwoners in en om Maasdriel en een sociale, leefbare Bommelerwaard vragen wij u om medewerking te verlenen aan dit, ons eigen burgerwindpark.

Wij hebben hierbij een aantal overwegingen. Ik noem er zes:

- 1) De belangrijkste is dat dit ene windpark kan voorzien in de actuele **stroombehoefte** van zo'n 10.000 huishoudens en kleinverbruikers in en om de gemeente Maasdriel - beoogde toekomstige leden van onze Coöperatie. Wat een rijkdom als we dit deel van de energietransitie voor de komende 20 jaar in één keer allemaal zouden hebben opgelost!
- 2) Naast het voorzien in duurzame energie, levert een windpark **financieel** flink wat op. Als huishoudens van Maasdriel betalen we nu jaarlijks 6 miljoen euro voor elektriciteit. Dat geld stroomt nu het gebied uit. Jaarlijks een bedrag meer dan de investering voor één windmolen. Als we dit park snel kunnen realiseren binnen de Postcoderoos-regeling, zorgt *Bommelerwaard-Stroom* jaarlijks voor enkele miljoenen aan energiebelasting-teruggave. Dat is dan super-laagdrempelig, want zonder voorafgaande investering; iedereen kan straks dus deelnemen in dit park! Na aflossing van de molens kunnen we vervolgens mooie dingen doen: voor omwonenden; voor de duizenden

afnemers/deelnemers in hun overstap naar gasloos; en middels een Gebiedsfonds voor het algemene belang van het gebied. Dát is coöperatie: zorgen voor elkaar. Ondernemend.

- 3) De impact van een windpark op de **fysieke leefomgeving** is groot. Gegeven de beperkte mogelijkheden in de Bommelerwaard zijn wij relatief enthousiast over deze locatie. In juni zijn we begonnen met communicatie met omwonenden. Dat verloopt positief. Toch realiseren we ons dat er een paar huishoudens zijn met wie er echt wel iets op te lossen is. We zijn hier niet mee klaar.
- 4) In **Green Trust Consultancy** zien wij een slagvaardige, zeer bekwame partij om dit park te kunnen realiseren. Wij kennen hun nu twee jaar als een zeer prettige partij. Zij hebben goed oog voor het belang van het gebied en wij respecteren hún belang. We zitten evenwaardig in dit project (zoals het Klimaatakkoord ook ambieert).
- 5) Het Klimaatakkoord en de Omgevingswet komen eraan en stellen hoge eisen aan **burgerparticipatie**. In feite wil uw programma "Krachtige Kernen" dat ook. Bommelerwaar draait als landelijke pilot mee binnen het RVO DuurzaamDoor-programma om dit park tot een participatievoorbeeld te maken. Laten we dit windpark allen omarmen: *"Van hier, voor ons allemaal"*.
- 6) We beseffen ons dat de **druk op windenergie** vanuit het Klimaatakkoord en ook vanuit de Provincie groot is. Gaan we proberen windmolens tegen te houden of zeggen we liever "ja" op een beperkt aantal windmolens, met behoud van eigen regie, maar die dan ook een goed rendement opleveren voor alle inwoners zelf, in en om Maasdriel? En meteen als standaard van hoe we hier met elkaar en met de energietransitie om willen gaan, ook straks binnen de Regionale Energie Strategie: van, voor en door de Bommelerwaard; de winst eerlijk voor ons allemaal - en alleen onder die voorwaarde.

Graag staan we uw College, Raad en Commissie de komende maanden bij om tot een goed afgewogen, "ja mits"-besluit te komen. Als gemeente en burgers trekken we immers graag samen met elkaar op.

Tot zover mijn vijf minuten; dank u wel!

Onno van Bekkum ▪ bestuur@bommelerwaar.nl ▪ 06-3614 5231 ▪ www.bommelerwaar.nl

Gemeenteraad	28 maart 2019	
--------------	---------------	--

Kerkdriel 31 januari 2019,

Onderwerp Principeverzoek van Green Trust voor Windpark Lage Rooijen
--

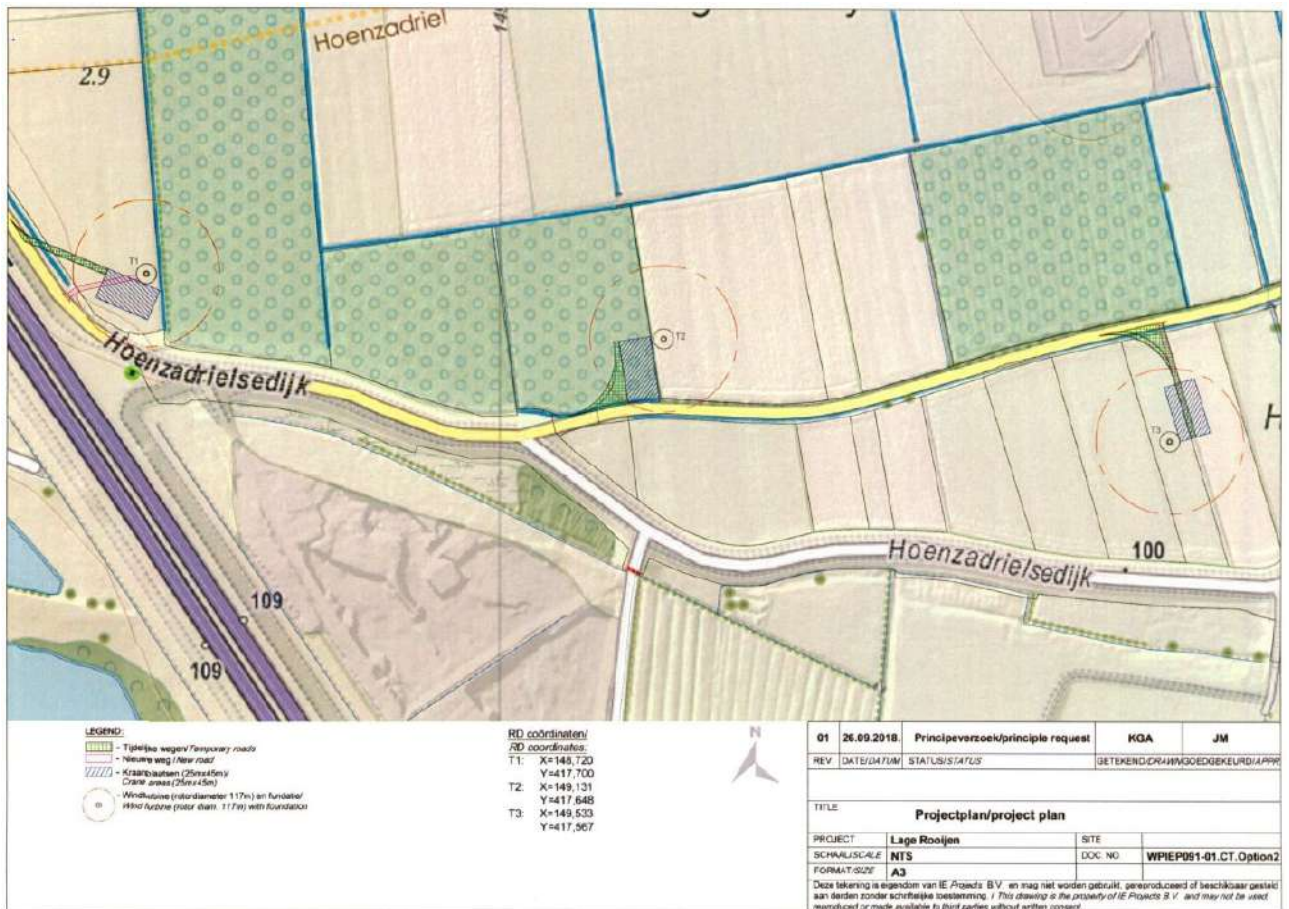
Beslispunten

1. Geen medewerking te verlenen aan het principeverzoek van Green Trust voor het realiseren van Windpark Lage Rooijen en initiatiefnemer via bijgevoegde conceptbrief hierover informeren.

Inleiding

Een initiatiefgroep heeft een principeverzoek ingediend om planologische medewerking te verlenen aan de realisatie van drie windturbines aan de Hoenzadrielsdijk, nabij de A2 (windpark Lage Rooijen). De aanvraag wordt mede ingediend door de lokaal gevestigde energie coöperatie Bommelerwaar.

De beoogde locaties van de windmolens zijn hieronder aangegeven (met rode cirkels).



Eind 2017 heeft de gemeente twee gelijksoortige principeverzoeken ontvangen van andere initiatiefnemers. Deze verzoeken betroffen locaties aansluitend op de molens van windpark Zaltbommel.

Deze principeverzoeken zijn afgewezen vanwege strijd met het geldende beleid (Bestuursakkoord 2014-2018; Samen verder, blik vooruit). Op grond van dat bestuursakkoord werden grootschalige windmoleninitiatieven niet passend geacht binnen het kleinschalige (ruimtelijke) karakter van de Bommelerwaard.

In het bestuursakkoord 2018-2022 (Samen werken aan een krachtig Maasdriel) is opgenomen dat de gemeente de komende jaren aan de slag gaat met de uitwerking en uitvoering van het in 2017 vastgestelde Duurzaamheidsprogramma en de regionale aanpak van de energietransitie. In het akkoord is ook opgenomen dat het plaatsen van windmolens niet de voorkeur heeft.

Deze initiatiefgroep wil een principe-uitspraak van zowel het college als van de raad.

Kernvraag

Is er bereidheid om mee te werken aan een planologische procedure voor de realisatie van drie windmolens aan de Hoenzadrielsedijk nabij de A2?

Beoogd effect

Uitvoering geven aan Bestuursakkoord 2018-2022 (Samen werken aan een krachtig Maasdriel).

Argumenten

1.1 Strijdig met bestuursakkoord 2018-2022 (Samen werken aan een krachtig Maasdriel)

In het bestuursakkoord is opgenomen dat de gemeente de komende jaren aan de slag gaat met de uitwerking en uitvoering van het in 2017 vastgestelde Duurzaamheidsprogramma en de regionale aanpak van de energietransitie. In het bestuursakkoord is aansluitend opgenomen dat het plaatsen van windmolens niet de voorkeur heeft.

1.2 Windmolens verstoren de omgeving

De windmolens zijn erg hoog (tiphoogte tot 210 meter) en daarom ook vanaf zeer grote afstand nog zichtbaar. Ze hebben een negatief effect op beleving van de openheid en het landelijke karakter van het landschap.

1.3 Windmolens geven overlast

Afhankelijk van de afstand kunnen windmolens overlast geven in de vorm van geluid en slagschaduw. De dichtstbijzijnde woning is bij dit initiatief op circa 410 meter. Hierdoor kan mogelijk wel worden voldaan aan in Nederland geldende richtlijnen maar niet is uit te sluiten dat er toch nadelige effecten zullen zijn op het welbehagen en de gezondheid van de omwonenden. Zo worden bijvoorbeeld in België en Duitsland weer hele andere (grotere) afstanden gehanteerd. Zie ook bijgevoegd krantenartikel.

1.4 Relatie met komst van de windmolens in Zaltbommel

Ongeacht de komst van de windmolens in Zaltbommel blijven de versturende effecten hetzelfde. Hoe meer molens hoe groter de kans op overlast en hinder zal zijn (horizonvervuiling en vanuit steeds meer gezichtsvelden zicht op de molens). De windmolens in Zaltbommel zullen vanuit veel posities vanuit de gehele Bommelerwaard (en daarbuiten) waarneembaar zijn. Indien er nog meer molens komen zal het aantal plaatsen van waaruit ze waarneembaar zijn nog verder toenemen. Het uitbreiden van het aantal windmolens tast het kleinschalig (ruimtelijk) karakter van de Bommelerwaard nog verder aan.

Kanttekeningen

1.1 Duurzaamheid

Voor u ligt een voorstel dat is geschreven vanuit het geldende gemeentelijke ruimtelijke beleid zoals het bestuursakkoord 2018-2022 (Samen werken aan een krachtig Maasdriel), waarin is opgenomen dat we de komende jaren aan de slag gaan met de uitwerking en uitvoering van het in 2017 vastgestelde Duurzaamheidsprogramma en de regionale aanpak van de energietransitie maar waarin ook is opgenomen dat het plaatsen van windmolens niet de voorkeur heeft.

Vanuit het oogpunt van duurzaamheid dienen grootschalige projecten om duurzame energie op te wekken zoals windmolenprojecten, juist te worden toegejuicht. Dit omdat met windmolens relatief veel duurzame energie kan worden opgewekt op een kleine grondoppervlakte. Met drie windmolens van 4 MW per stuk kan worden voorzien in het (huidige) stroomverbruik van ongeveer 70% van alle (circa 10.000) huishoudens in de gemeente Maasdriel. Om hetzelfde doel te bereiken met zonnepanelen is circa 28 hectare aan zonnepanelen nodig. Stroomverbruik is ongeveer 20% van het energieverbruik per huishouden. Het gasverbruik maakt 80% van dit gebruik uit. Daarnaast zijn bedrijven grootgebruikers van energie. Omdat het de bedoeling is dat het gas wordt afgesloten zal voor de toekomst een oplossing gevonden moeten worden voor het brede energievraagstuk, ook lokaal. Grofweg is er om in 2050 in Maasdriel aan de energievraag te kunnen voldoen (na 49 % energiebesparing) een equivalent aan productiecapaciteit nodig van 8 windmolens + 300 ha zonnepanelen op land of water + alle geschikte daken vol zonnepanelen met daarnaast nog wat energie van andere bronnen zoals Waterstof en vergisting. Dit dus alleen om aan de energievraag in Maasdriel te kunnen voldoen en dit moet in beginsel in Maasdriel worden opgewekt. Medio 2019 moet de regio een concept-bod uitbrengen aan het rijk waarin wordt aangegeven wat de regio (waaronder Maasdriel) gaat bijdragen aan de productie van duurzame energie/ CO2 reductie. Nee zeggen tegen lokale initiatieven die een substantiële bijdrage kunnen leveren aan de productie van duurzame energie in Maasdriel, terwijl u geen alternatief biedt, is weliswaar in lijn met uw bestuursakkoord, maar is vanuit de opgave om CO2 neutraal en zelfvoorzienend te worden, niet logisch en niet in lijn met het in 2018 door Maasdriel ondertekende Gelders Energieakkoord.

Voorgenomen raadswerksessie energietransitie

Het klimaatakkoord en de energieopgave roepen de vraag op of ons beleid met betrekking tot de grootschalige opwekking van duurzame energie, onder andere windenergie, moet worden bijgesteld. Om deze reden wordt in het voorjaar van 2019 een werksessie met uw raad georganiseerd. Hierbij wordt de energieopgave voor de gemeente toegelicht en naast het gemeentelijke beleid gelegd. Hiermee brengen we de discussie op gang of het geldende beleid ten aanzien van grootschalige opwekking van duurzame energie moet worden herzien.

1.2 Heeft een negatieve reactie wel zin als de provincie uiteindelijk toch wel medewerking zal gaan verlenen?

De provinciale windvisie en Energiewet zijn (in tegenstelling tot wat de aanvrager beweert) zodanig ingericht dat de provincie een eventuele aanvraag voor het plaatsen van windmolens bijna niet kan weigeren. Dit betekent echter niet dat u niet kan vasthouden aan uw eigen beleid. U geeft daarmee ook een duidelijk signaal af aan de provincie. Bovendien verwachten omwonenden die negatief staan ten opzichte van windmolens, van u ook dat u vast houdt aan het beleid en geen medewerking verleent.

Bedrijfsvoering*Financieel*

N.v.t.

Personeel en organisatie

N.v.t.

Communicatie

De initiatiefgroep wordt bijgevoegde brief geïnformeerd over uw principe-standpunt.

Juridische zaken

Tegen een principe-uitspraak is geen bezwaar en/of beroep mogelijk.

Evaluatie

N.v.t.

Nota van wijziging

Burgemeester en wethouders van Maasdriel,
de secretaris, de burgemeester,

G.T. Wildeman

H. van Kooten

Bijlage(n) : 1. Raadsbesluit
Team : Ruimtelijke Ontwikkeling
Steller : E. Vos en A.G. van Liempt
Portefeuillehouder : P.A. de Vries



Aan: Gemeenteraad Maasdriel

Datum: 25 februari 2019

Betreft: **Raadsinformatieavond ; burgerparticipatie & Windpark Hoenzadriel**

Deel 1. Bommelerwaard voor coöperatieve gebiedsontwikkeling (~5 min.)

Geachte leden van de Raad,

1. Als bewogen en bevlogen bewoners uit Maasdriel / de Bommelerwaard staan wij vanavond hier. We willen de energietransitie '**bottom-up**' en zoveel mogelijk '**local for local**' en **inclusief**: "*Van hier, voor iedereen*". En volgens mij bent u hier omdat u dat graag ook zo wilt.
2. Wij willen "**Waarde binnen ons gebied houden**". Dat betekent: energie opwekken voor lokaal gebruik, zo veel mogelijk in lokaal eigendom, met zo veel mogelijk deelnemers, en met een eerlijk evenwicht in lusten & lasten.
3. Zoals u weet, is **Coöperatie Bommelerwaard** in juni 2016 opgericht en heeft nu zo'n 180 leden. Van de meeste van uw partijen zijn er ook leden lid, maar onze coöperatie heeft geen partijpolitieke kleur.
4. Na opening van ons **eerste zonnedak** afgelopen juni en de gelijktijdige lancering van Bommelerwaard-Stroom zijn we nu vooral bezig met de realisatie van twee grotere projecten met gezamenlijk 5.000 zonnepanelen. De eerste daarvan, in Hedel, hebben we vorige week bekend gemaakt. Met deze twee projecten zal ons ledenaantal snel fors gaan stijgen. Maar als u nog geen lid bent: u hoeft daar niet mee te wachten tot u van één van onze eigen projecten stroom kunt afnemen!
5. Bommelerwaard heeft een **brede gebiedsdoelstelling**:
 - Dat begint, zoals genoemd, met het realiseren van collectieve duurzame **energieprojecten**, die veelal een impact hebben op de fysieke leefomgeving en die we dus als gebiedsopgave serieus nemen, zeker met het naderen van de Omgevingswet;
 - Naast opwek ook energiebesparing, de warmtetransitie, energieopslag, een slim **gebiedsenergiesysteem** - allemaal gaat het over de gebouwde omgeving en zijn dus gebiedsopgaven;
 - Daarnaast bijvoorbeeld ook **gezondheid, biodiversiteit** en **klimaatbestendigheid**: vraagstukken die gemeen hebben een goede, gezonde bodem te willen, zodat bodemdaling voorkomen kan worden en huizen niet scheuren. En een gezonde bodem - ook dat is bij uitstek een gebiedsopgave. Samen moeten we ervoor zorgen dat Maasdriel geen **Zeedriel** wordt;
 - En zo hebben we een statutaire activiteitenlijst van A t/m Z, samen te vatten als een **coöperatieve, duurzame gebiedsontwikkeling** "*van, voor en door de Bommelerwaard*". Want

voor de leefbaarheid en lokale verhoudingen willen we nadrukkelijk geen **top-down dictaten** vanuit bijv. het Klimaatakkoord, vervolgens de Provincie, de RES en tenslotte lokaal voor het blok staan. Laten we zelf het initiatief nemen en houden.

6. Bommelerwaar neemt zelf ook het initiatief en zoekt daarbij nadrukkelijk de samenwerking op met u. We doen dit vanuit een **nieuwe benadering**, waarbij participatie op een nieuw speelveld centraal staat. Met nieuwe spelregels, zoals die van de Omgevingswet en het Europese Regionale Beleid. Dan worden oplossingen mogelijk die alleen voor markt over in het samenspel van overheid en markt buiten bereik blijven. Wij positioneren onze werkzaamheden graag als een '**Dienst van Algemeen Economisch (Gebieds)Belang**'. Daartoe participeren wij –sinds vandaag ook formeel– in een landelijk programma getiteld "**Het Gebied is de K(l)as**" dat in opdracht van RVO (Rijksdienst voor Ondernemend Nederland) wordt vormgegeven. Zie de bijgaande Verklaring die we daartoe hebben ondertekend. Vanuit dit gebiedsleerprogramma werken we onder andere mee, vanuit de RVO-Participatietafel Energie, aan een Omgevingswet-bestendige **Regionale Energie Strategie** voor Rivierenland.

We vertellen u hier op een later moment graag meer over, of als u tot zover vragen heeft, beantwoorden we die graag vanavond al. Ik zal na de pauze ingaan op hoe wij onze participatie in beoogde windpark Lage Rooijen/ Hoenzadriel beogen vorm te geven.

Deel 2: Participatie in Windpark Hoenzadriel (na de pauze, 10 min.)

7. Tijdens onze inspraak in de Commissie Ruimte heb ik u al verteld over onze waardering voor het werk van **Green Trust** en de kwaliteit van onze relatie. Daar hoeft ik nu niet aan toe te voegen. Zij benaderden ons in januari 2017 voor gezamenlijke realisatie van dit plan, waarbij 'alle opties' open waren ten aanzien van de wijze waarop. Dat wil zeggen: alleen de locatiekeuze stond al vast. We hebben er een aantal keer rondgereden en geoordeeld: dit lijkt een goeie locatie; er staan niet veel huizen die hier visueel ernstige hinder van zullen hebben.
8. Na gesprekken met de toenmalige wethouders RO en duurzaamheid, een kennismakingsronde langs uw fracties, onze handreiking voor uw verkiezingsprogramma's, de raadsverkiezingen, vaststelling van uw bestuursakkoord, kennismaking met de nieuwe wethouders, de lancering van Bommelerwaar-Stroom en de zomervakantie zijn we, in nauwe afstemming al die tijd met Green Trust, in augustus begonnen met de **bewonerscommunicatie**. We bezorgden nagenoeg 100 brieven huis-aan-huis en voerden daaropvolgend een aantal huiskamergesprekken met bewoners die daar contact voor opnamen. Ook voerden we een aantal gesprekken spontaan op straat. Eigenlijk verraste het ons dat de meeste omwonenden tamelijk lauwtjes reageerden, zo van: "maar dat is toch best ver weg?" We troffen ook twee huishoudens die duidelijk niet gelukkig waren/zijn met dit plan. We zullen er alle zorg en aandacht aan besteden om ervoor te zorgen dat dit plan breed gedragen kan worden en dat niemand hier de dupe van wordt.
9. Green Trust en wij **ontwikkelen dit park** in principe op **50-50 basis** (conform ook de ambitie van het Klimaatakkoord). Green Trust doet alles wat te maken heeft met de fysieke realisatie en bijbehorende contractering; wij alles dat met lokale stroomafname te maken heeft, lokaal eigendom,

omwonenden- en bewonerscommunicatie. Het contact met de gemeente onderhouden we samen. Naast de helft van het eigendom beogen we liefst 100% van de opgewekte stroom af te nemen - genoeg voor de 10.000 huishoudens van Maasdriel. Dit punt willen we echt benadrukken: met dit beoogde windpark kunnen we in de totale actuele stroombehoefte van alle huishoudens van de gemeente Maasdriel voorzien! En dat tegen gunstige financiële condities en zonder voorafgaande investeringen die vele huishoudens zouden belemmeren om deel te nemen.

10. De participatie in dit windpark beogen we in te vullen via **Bommelerwaar-Stroom**: zeer laagdrempelig. Iedereen kan deelnemen en mede-eigenaar worden. We bereiken dit door (zoveel mogelijk lokale) voorfinanciering (in de vorm van leningen) die we aflossen middels energiebelasting-teruggave voor projecten die we zo veel mogelijk binnen de Postcoderoos kunnen realiseren en anders middels de marge op stroomverkoop binnen SDE+ projecten. De Postcoderoos-regeling is overigens financieel een stuk aantrekkelijker. Het zou overigens een Nederlandse primeur zijn als we één of meer molens (gedeeltelijk of geheel) via deze regeling georganiseerd krijgen. Laten we dat proberen! Nationaal Energiecommissaris Koornstra maakte een "diepe buiging" voor het concept dat we ontwikkeld hadden en verklaarde het als oplossing mee te nemen naar de Klimaattafel. Het verhaal van Bommelerwaar-Stroom kwalificeerde ons zelfs voor een lunch met hare majesteit, Koningin Máxima.
11. Concreet: stel, we plaatsen (een deel van) de buitenste molens in **postcoderozen** met als hart Hedel en Kerkdriel, dan kunnen ook alle omliggende kernen deelnemen: Ammerzoden, Kerkwijk, Bruchem, Velddriel, Rossum, Alem en natuurlijk Hoenzadriel zelf. (Voor Hurwenen en Heerewaarden werken we in tussentijd aan goede alternatieven.) Opgeteld zijn dat nagenoeg 10.000 huishoudens. Maasdriel consumeert jaarlijks 32 GWh aan stroom. Met een tiphoogte van 210 meter (4,5 MW) levert dit park 42 GWh/jaar) op, wat voor bijna 12.000 huishoudens genoeg zou moeten kunnen zijn. Dan blijft er dus ook nog stroom over voor andere (klein)verbruikers en/of is er nog wat ruimte voor overstap naar elektrische (waterstof)auto's en luchtwarmtepompen.
12. We realiseren ons dat het een enorme opgave zou zijn om **10.000 huishoudens als deelnemers** te werven. Sowieso omdat een deel al zonnepanelen op eigen dak heeft. We zijn echter niet gebonden aan alleen de Postcoderoos. Ook met SDE+ blijven er enkele centen/kWh over die we kunnen gebruiken voor aflossing van leningen. Een goede optie is om een **splitsing** aan te brengen. Van de drie molens kunnen we er bijvoorbeeld één middels de Postcoderoos financieren (of dan liever nog twee molens voor de helft: eentje voor de roos om 'Hedel' en eentje voor 'Kerkdriel'). Als Coöperatie houden we dan ten minste 4.000 te werven afnemers over. Voor de andere twee molens kunnen we dan SDE+ aanvragen. En met de stroomopbrengst daarvan kunnen we dan flexibeler omgaan: leveren aan meer huishoudens/kleinverbruikers in de Bommelerwaard (dan zijn we nl. niet meer gebonden aan de Postcoderoos van Hedel/Kerkdriel) of zelfs aan lokale grootverbruikers en zo nodig aan derden buiten de Bommelerwaard. Overigens valt de Maaspoort ook nog binnen de Hedelse Postcoderoos, maar onze werving is daar niet als eerste op gericht.
13. Overigens: de vraag of burgers wel **genoeg geld** hebben om hun eigen energie-opwek te kunnen financieren, kunnen we gemakkelijk bevestigend beantwoorden. Jaarlijks betalen we als bewoners van de gemeente Maasdriel € 17,2 miljoen aan stroom (Klimaatmonitor, 2017), waarvan ongeveer de helft energiebelasting is die we onder de Postcoderoos-regeling 15 jaar lang terug krijgen. De

eenmalige investering in dit park bedraagt zo'n € 12 miljoen. Kortom, dit kan financieel gemakkelijk uit, wanneer de keuze voor de Postcoderoos mogelijk is. Maar ook bij keuze voor de SDE+-regeling is de subsidie —in dat geval is het een subsidie, geen energiebelasting-teruggave— voldoende dekkend voor de initiële investering plus jaarlijkse kosten. Met een gemiddeld vermogen per huishouden in Maasdriel (incl. waarde huis) van € 241.300 (CBS, 2017) bezitten we daarnaast samen zo'n € 2,4 miljard. De lokale financiering van (de helft) van dit park lijkt ruim binnen onze gezamenlijke mogelijkheden.

14. Maar laten we onszelf niet te snel 'rijk' rekenen en laten we het **vervolgproces** vooral niet in termen van euro's bezien. Met elkaar hebben we iets te vinden van zo'n park. En dat betekent vooral wat voor de direct omwonenden. We willen daar echt in alle zorgvuldigheid mee omgaan. Niet alleen voor die 10.000 huishoudens, maar ook voor de omwonenden moet het uiteindelijk een voldoende aantrekkelijke 'deal' zijn. Die 'deal' gaan we overigens niet zelf bedenken. Als de omwonenden van Hoenzadriel als beoogde leden ook belanghebbenden zijn, dan moeten ze gewoon actief met ons meedenken / moeten we samen 'ons worden'. We gaan hier iets moois van maken!
Op korte termijn gaan we omwonenden informeren gelijk wij vanavond u informeren. Na uw raadsvergadering van 28 maart breiden we dan onze windcommissie uit met ook enkele omwonenden die willen meedenken. Zij zullen de gebiedscommunicatie oppakken, kijken naar een passende compensatie-regeling voor omwonenden, en o.a. uitwerking geven aan een Windfonds. En we zijn voornemens om, naast een email-nieuwsbrief, elk kwartaal een klankbord-bijeenkomst te organiseren om alle omwonenden persoonlijk te informeren en te raadplegen. Met specifieke huishoudens houden we natuurlijk ook individueel contact.
15. Maar er is nog een andere dimensie die ik wil benoemen: **overheidsparticipatie**. Wij willen dit project graag samen *met u* oppakken. De veilige leeromgeving van "Het Gebied is de K(l)as"-programma zal helpen om dit passend bij de Omgevingswet vorm te geven. Want het klimaat- en energievraagstuk zullen we in gezamenlijkheid moeten oppakken in het belang van ons gebied. Met uw steun kunnen we er samen iets moois van maken: "*van, voor en door Maasdriel en de Bommelerwaard*".

Uw vragen, nu of later, beantwoorden we graag!

Voor meer informatie:

Onno van Bekkum ▪ onno@bommelerwaar.nl ▪ 06-3614 5231 ▪ www.bommelerwaar.nl



Verklaring van wederzijds vertrouwen en gedeelde overtuigingen

De Coöperatieve Samenleving en lidcoöperatie Coöperatie Bommelerwaard werken vanuit beider statutaire doelstellingen synergetisch samen aan de realisatie van een coöperatieve, publiek-burgerlijk-private, klimaatbestendige, humane **gebiedsontwikkeling**, mede als Dienst van Algemeen Economisch (Gebieds)Belang geborgd op Europese, nationale en decentrale wetten en beleids- en investeringsprogramma's die een dergelijke ontwikkeling ondersteunen en mogelijk maken.

Daarbij wordt, binnen de brede doelstelling van een 'local for local'-transactiesysteem voorzien in huishoudelijke behoeften en in de optelsom daarvan de realisatie van grote maatschappelijke opgaven van het gebied als geheel, bij aanvang gefocust op een inclusieve, bottom-up en participatieve **energietransitie** van, voor en door de Bommelerwaard, op basis van het lerend **Rijnlands Gebiedsarrangement** verbonden aan "**Het Gebied is de K(l)as**": een certificeerbaar, onderwijskundig, meerjarig gebiedsontwikkelingsproces en een Rijnlands gebiedsbancair waardenmodel gericht op waardebehoud en waardeontwikkeling van de 'commons' en de sociale cohesie en economische structuurversterking van het gebied - een en ander zoals beoogd regionaal te verankeren binnen een Omgevingswet-bestendige Regionale Energie Strategie en dito Regio Deal(s), zo mogelijk en wenselijk aangevuld met bijpassende gemeentelijke Deal(s) voor Duurzaamheid.

Dit ter ondersteuning van de gelijktijdig spelende overgang van de Wet op de Ruimtelijke Ordening naar de **Omgevingswet** per 2021 en aansluitend op de komende **Europese beleidsprogramma's**, zoals het negende kaderprogramma voor Research & Development ("Horizon Europe") en het cohesiebeleid en programma 2021-2027 van de Regionale Structuurfondsen.

Door de samenwerking tussen beide coöperaties zijn de gebiedsfocus en de context van de veranderende Europese en nationale spelregels in lerend, samenhangend en veilig **evenwicht** tot elkaar te brengen. Zo wordt **handelingsperspectief** geboden daar waar overheid en markt alleen en samen niet meer in staat zijn antwoord te geven op de grote maatschappelijk-economische opgaven van deze tijd.

Namens De Coöperatieve Samenleving

Eduard Ravenhorst

Datum en plaats: 25 februari 2019, De Meern

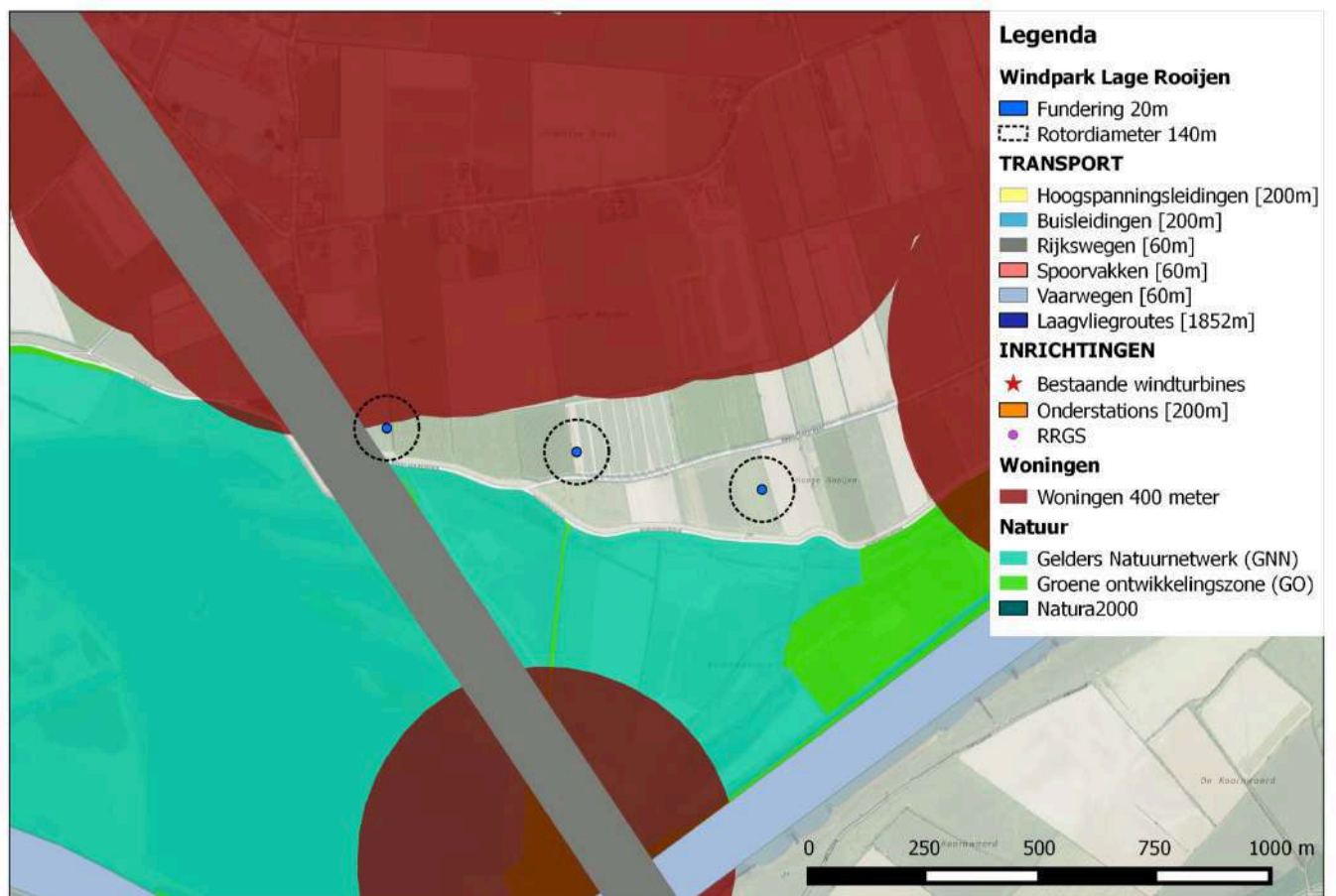
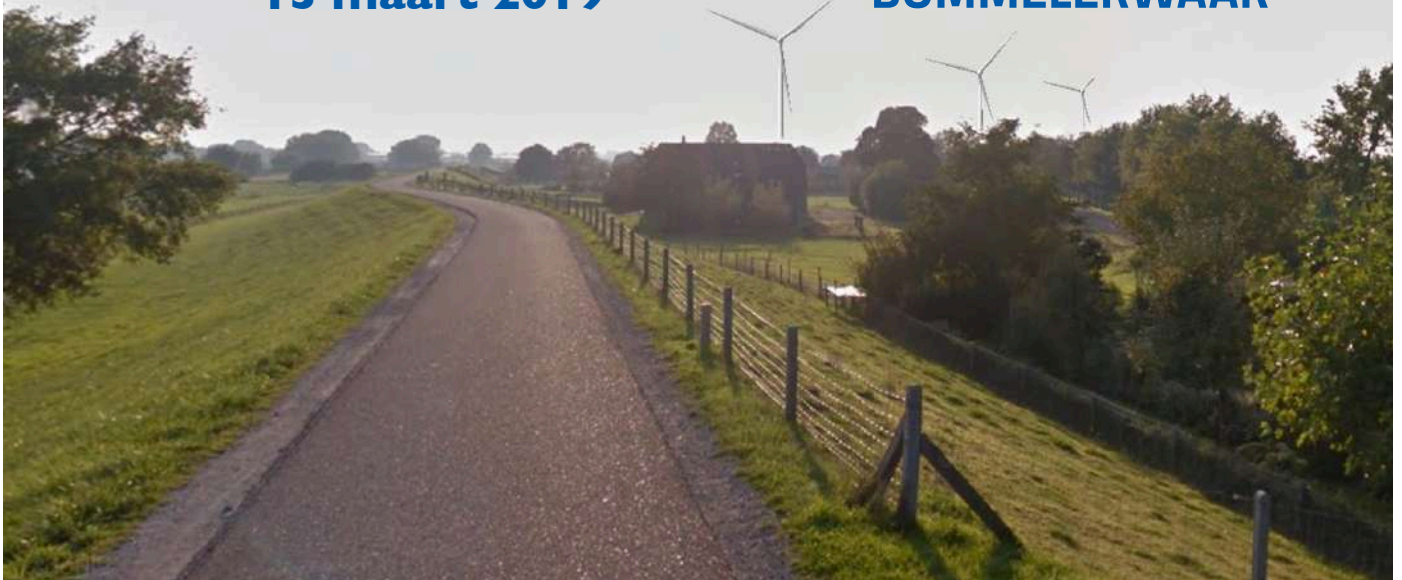
Namens Coöperatie Bommelerwaard

Onno van Bekkum

DRIE WINDMOLENS VOOR MAASDRIEL?

Onno van Bekkum
Commissie Ruimte,
13 maart 2019


Coöperatie
BOMMELERWAAR



1



Coöperatie
BOMMELERWAAR
STROOM

- **Niemand** heeft een ‘voorkeur’ voor **windmolens**, maar: **“met het klimaat kun je niet onderhandelen”** en Parijs, het Klimaatakkoord, de Elektriciteitswet, de RES, het GEA, ‘van het gas af’ enz. **dwingen het af** - we zullen **iets móeten doen!**

2



Coöperatie
BOMMELERWAAR
STROOM

- **Laten we** (gemeente+gebied, NB: Omgevingswet!) er in algemeen gebiedsbelang **sámen het beste** van maken:
 - Met behoud van **lokale regie** en **participatie**;
 - Goede compensatie voor **(direct) omwonenden**;
 - Goed voor **de gemeenschap**: panelen op scholen enz.;
 - **Breed voordeel** (‘spaarpotjes’) voor de bewoners.

3



Coöperatie
BOMMELERWAAR
STROOM

- De bijdrage van drie windmolens aan het **behalen van de energiedoelen** is **groot**: tot 10-12.000 lokale huishoudens voor hun huidige elektriciteit in één keer **‘energieneutraal’**.

(En wat kun je vervolgens nog meer met deze ‘community’?)

4



Coöperatie
BOMMELERWAAR
STROOM

- Tot **100% van de stroom** voordelig *van, voor & door* **het gebied zelf** en -in lijn met Klimaatakkoord- met ten minste **50% breed lokaal eigendom**.

5



- Als **afnemer** van Bommelerwaard-Stroom ben je **eigenaar zónder** te hoeven **investeren***; **iedereen** (met een energierekening) **kan dus deelnemen.**

* *Want we lossen geleend geld af met de energiebelasting-teruggave.*

6



- **Kans en uitdaging:** landelijke primeur om 'wind' (deels) binnen de **'Postcoderoos'** te organiseren: 15 jaar energiebelasting-voordeel*;
Snel handelen is geboden, want de **regeling eindigt** voor nieuwe aanvragen ws. vanaf **2020!**

* x10-12.000 huishoudens = max. € 50 mio (<>aanschaf: ~€ 13 mio),
ALS en naar mate 'iedereen' deelneemt!

7



Coöperatie
BOMMELERWAAR
STROOM

- De **gemeente** kan helpen door o.a.:
 - **Snelheid** op het proces: < **2020!** (“**Het kan.**”);
 - Een rol binnen de **financieringsconstructie?**;
 - **Vergroening leges** (> Windfonds?);
 - Gezamenlijke **communicatie** met bewoners/deelnemers.

8



Coöperatie
BOMMELERWAAR
STROOM

- **Landelijke** uitstralende **koplopersrol** in de energietransitie ‘nieuwe stijl’: Bommelerwaard (met de Gemeente?) in zesjarige ‘couveuse’ / leerprogramma **“Het Gebied is de K(I)as”** (RVO-DCS) om dit windpark **Omgevingswet-bestendig** te maken.

9



Coöperatie
BOMMELERWAAR
STROOM

- Met dit windpark als leercasus: laten we **samen** (gemeente & gebied) kijken naar de **beleids-uitgangspunten** voor evt. toekomstige grote energieprojecten en een **gebiedsplan maken**.

NB: we vertellen graag meer over de kansen van een 'Rijnlands Gebiedsarrangement' (DCS).



Coöperatie
BOMMELERWAAR
STROOM

*Drie windmolens voor Maasdriel:
Gaan we het sámen doen?*

WWW.BOMMELERWAAR.NL



MOTIE

Griffienummer	M2019-15
Raadsvergadering van:	28 maart 2019
Behorende bij agendapunt:	9
Onderwerp:	Principeverzoek Windmolens

Ondergetekende(n),

Overwegende dat...

1. ... initiatiefnemer Greentrust samen met coöperatie Bommelerwaar een principeverzoek heeft ingediend voor 3 windturbines in het te realiseren Windpark de Lage Rooijen.
2. ... het college volgend het bestuursakkoord van 2018 negatief heeft geadviseerd tegen het principeverzoek.
3. ... bij alle partijen de bewustwording is dat gemeente Maasdriel iets moet doen aan de energietransitie.
4. ... het college werkt aan een energiestrategie om invulling te vinden op de provinciale klimaatopgave naar aanleiding van het Europese klimaatakkoord.
5. ... het principeverzoek van het windpark De Lage Rooijen met de later genoemde wijzigingen kan passen als een eerste invulling in deze energiestrategie.
6. ... in de commissievergadering van 14 maart 2019 er brede steun gehoord werd voor energietransitie en de mogelijkheden als windmolens.

Draagt het college op:

1. Het principeverzoek aan te houden en in gesprek te gaan met coöperatie Bommelerwaar om uiteindelijk in de raadsvergadering van 20 juni 2019 (of zoveel eerder als mogelijk) met een aangepast principeverzoek te komen, met daarin de volgende punten meegenomen.
 - a. Het participatiemodel van de coöperatie wordt zodanig aangescherpt dat participerende inwoners direct een voldoende aantrekkelijk financieel voordeel krijgen.
 - b. De gemeente vanaf heden co-regie heeft over het planologisch traject om een windpark te realiseren en hierbij kijkend naar de beste locatie.
 - c. De gemeente samen met coöperatie Bommelerwaar het fonds beheert.



- d. De gemeente met coöperatie Bommelerwaard in gesprek gaat om andere locaties te (quick)scannen ter voorbereiding op de Maasdrielse energiestrategie.
- e. De gemeente mogelijkheden onderzoekt om bij de voorgenoemde gebiedsscan ook samen te werken met gemeente Zaltbommel voor locaties Bommelerwaard breed.
- f. Er is een juiste balans tussen de financiële compensatie voor de participerende inwoners en de financiële voordelen voor de gemeente. De invulling voor deze opbrengsten van de gemeente zijn nog nader te bepalen.
- g. Het proces met dusdanige spoed wordt afgehandeld dat er nog gebruik gemaakt kan worden van de postcoderoos. Deze loopt namelijk tot 31 dec 2019. De raad verwacht dan ook een beslissing te nemen over een aangepast principeverzoek uiterlijk op 20 juni 2019.
- h. Dit principeverzoek wordt ingepast als leercasus om het algemene beleid voor energie-strategie omgevingswet bestendig te verwezenlijken, zodat toekomstige principe-verzoeken hierop kunnen worden beoordeeld.

en gaat over tot de orde van de dag.

A.C.G. de Leeuw
Samen Sterk Maasdriel

B.M.A. Laheij
CDA

T. van Engelen
D66

C.van Drunen
PvdA/Groenlinks



Raad van de gemeente Maasdriel
Postbus 10000
5330 GA Kerkdriel

Oosterbeek/Ammerzoden, 6 mei 2019

Betreft: Windpark Lage Rooijen, aangepast principeverzoek

Geachte leden van de gemeenteraad van Maasdriel,

Allereerst willen wij, Coöperatie Bommelerwaard en Green Trust, gemeente Maasdriel en de gemeenteraad van Maasdriel in het bijzonder bedanken voor de constructieve betrokkenheid bij ons initiatief. Wij hopen dan ook de prettige samenwerking te kunnen voortzetten en het planologisch traject in nauwe samenwerking met de gemeente vorm te kunnen geven.

Op basis van de op 28 maart aangenomen motie M2019-15, en het door ons op 16 april gevoerde gesprek met wethouder de heer van Hoffen, mevrouw Zweerus en mevrouw Hofmans, ontvangt u hierbij ons aangepaste principeverzoek ten aanzien van Windpark Lage Rooijen (kenmerk 563253) en bijlagen 5 en 6.

In dit aangepaste principeverzoek geven wij u een verdere verduidelijking over de beoogde locatie en participatiemogelijkheden. Aanvullend reageren wij op de diverse overwegingen van de door de raad aangenomen motie.

1) Locatiekeuze

Windpark Lage Rooijen als snelweglocatie

Binnen de Raad lijkt er een duidelijke voorkeur te leven voor een snelweglocatie. Het initiatief betreft een windpark van drie windturbines aan de Hoenzadrielsedijk te Hoenzadriel (windpark Lage Rooijen). Bij binnenkomst van de gemeente vanaf het zuiden ligt het windpark direct rechts, oostelijk tegen de snelweg A2; de “duurzame poort” van Maasdriel/ de Bommelerwaard (in bijlage 5 zijn visualisaties toegevoegd van het windpark). Om te onderstrepen dat dit een snelweglocatie is, merken wij op dat de beoogde locatie in principe ook inpasbaar is met twee extra windturbines westelijk van de A2. De snelweg zou dan door het windpark snijden. Aanvullend zou een uitbreiding met één windturbine in oostelijke richting van het windpark ook mogelijk zijn. Vanuit ruimtelijke overwegingen kiezen wij echter voor drie windturbines oostelijk van de A2, waardoor het windpark ruimschoots van de woonkernen Hedel, Hoenzadriel en zandmeren komt te liggen. Mocht u vanwege de energieopgave en vanuit uw lokale regierol (punt 1b van de motie), nu of later, desalniettemin uitbreiding van het windpark wensen, dan zouden we daarover nader moeten spreken.

Alternatieven binnen de gemeente Maasdriel

Op basis van de recent aangenomen motie en de opdracht aan het college om tevens quick scans uit te voeren voor andere locaties (punt 1d van uw motie), heeft Coöperatie Bommelerwaard aan Green Trust de opdracht gegeven een nader alternatieven-onderzoek te doen binnen de gemeente Maasdriel. De uitkomsten zijn op 18 april verstrekt aan de gemeente. Green Trust maakte een soortgelijke inventarisatie overigens eerder ook van de gemeente Zaltbommel (NB: punt 1e van de motie).

Er is onderzoek gedaan naar de verschillende wettelijke milieu- en ruimtelijke aspecten zoals geluid, slagschaduw, natuur/ecologie, externe veiligheid, provinciaal beleid (o.a. geen solitaire molens) en landschappelijke inpassing. In het onderzoek zijn uiteindelijk vijf mogelijke windenergielocaties geselecteerd en onderzocht waar tenminste 2-3 windturbines geplaatst kunnen worden op minimale afstand van 400m ten opzichte van woningen (in verband met geluidsnormen).

Windpark Lage Rooijen is één van deze onderzochte locaties. Vier andere nader onderzochte locaties zijn: locatie Ammerzoden, locatie Oostenbroekweg, locatie De Pepert en locatie De Vliert. Als zesde locatie zijn de twee varianten toegevoegd die volgen uit het 'Principeverzoek windturbines Maasdriel REF & Windpark Bommelerwaard A2 BV'. Snelweglocaties betreffen locatie Lage Rooijen en de laatstgenoemde locatie van het ingediende principe verzoek Maasdriel REF & Windpark Bommelerwaard A2 BV waarbij opgemerkt moet worden dat deze locatie (o.a. doordat diverse woningen zich binnen de contour van 400 meter bevinden) bij onze quick scan al was afgevallen.

Kijkend naar de integrale milieu- en beleidsbeoordeling waarvan een samenvatting is opgenomen in bijlage 6 concluderen wij dat locatie Windpark Lage Rooijen het best "scoort" van elk van de varianten. Deze score wordt met name verklaard door relatief grote afstanden tot woningen en woonkernen, en daarmee samenhangend de lagere hinder door geluid, een landschappelijke inpassing met gelijkmatige onderlinge afstanden van de turbines die visuele rust behoudt en de lagere impact op natuur door grotere afstand tot weidevogel-en Natura2000-gebieden. Zoals vermeld zijn alle details van het onderzoek beschikbaar; wij zijn graag bereid hier nader toelichting op te geven.

2) Aangescherpt participatiemodel

Wij ontwikkelen dit windpark vanuit het gebiedsbelang. Hieronder volgt een uiteenzetting van het participatiemodel dat we daarbij voor ogen hebben (punt 1a van uw motie). Het model is een combinatie van wat Coöperatie Bommelerwaard middels "Bommelerwaard-Stroom" ontwikkelde en de aanpak die Green Trust ook elders aanbiedt. Doel is daarbij een juiste balans te vinden tussen het windpark en omgeving waardoor lusten en lasten evenwichtig door het gebied ontvangen en gedragen kunnen worden. De participatiegelden komen beschikbaar vanaf de start van de exploitatieperiode, d.w.z. vanaf het moment dat de windturbines gaan draaien.

a) *Bommelerwaar-Stroom*

Windpark Lage Rooijen is bij aanvang voor 50% eigendom van Coöperatie Bommelerwaar (en 50% Green Trust) en dat kan bij grote deelname vanuit het gebied (middels stroomafname door huishoudens en overige kleinverbruikers) mogelijk groter worden. Bewoners kunnen participeren en profiteren volgens het model van Bommelerwaar-Stroom, gericht op energie-zelfvoorziening en behoud en groei van gebiedswaarde in het algemeen economisch gebiedsbelang (sociale cohesie en economische structuurversterking). Iedereen met een energierekening (iedereen dus!) kan naar rato van de energierekening mede-eigenaar worden van het eigen coöperatieve (deel van het) windpark zónder voorafgaande inleg: “*Van hier, voor ons allemaal*”. Aansluitend bij punt 1a van uw motie, enkele opmerkingen:

- We willen heel graag proberen dit project zo veel mogelijk te realiseren binnen de financieel aantrekkelijke Postcoderoos-regeling die ‘gemaakt lijkt’ voor de betrokkenheid die wij beogen. De regeling levert de deelnemer gedurende 15 jaar (vanaf datum toekenning aan het windpark) teruggave van energiebelasting op, waarmee het lid zijn eigendom -zonder bijbetaling dus - ‘inkoopt’ en spoedig gaat profiteren. De energiebelasting-teruggave geldt mits men stroom afneemt. NB: op basis van de Kamerbrief van Minister Wiebes van 25 april jl. blijft onzeker hoe deze regeling vanaf 2020 zal voortbestaan – voortvarendheid gericht op spoedige vergunning, zoals de punt 1g van de motie erkent, blijft geboden.
- Coöperatie Bommelerwaar streeft er naar 100% van de stroomopbrengst beschikbaar te maken voor 10.000-12.000 huishoudens van Maasdriel/de Bommelerwaard. Maximale deelname vraagt om aanmerkelijk voordeel vooral op de korte termijn. Door niet eerst volledig af te lossen kunnen we een deel van het toekomstige rendement eerder uitkeren. Middels een “tegoedbon” voor dat voorspelbare, opbouwende saldo kunnen we meteen een zeer aantrekkelijk instap-aanbod presenteren. Wij zullen de komende maanden -in eigen gezamenlijk belang en daarom ook in afstemming met de gemeente- een zo aantrekkelijk mogelijke propositie nader uitwerken.

b) *Obligaties/leningen*

Hierbij worden obligaties/leningen onder meer in kleine coupures van bijv. € 500 of € 1.000 aan de omgeving aangeboden. De te ontvangen rente is een vast tarief of een variabele component indien deze wordt gekoppeld aan de windopbrengst. Dit is een kan een belangrijk instrument zijn voor de Coöperatie om haar deel van het eigen vermogen/ risicodragend kapitaal op te halen. De Gemeente kan hier zelf ook aan deelnemen (aansluitend bij punt 1f van uw motie).

c) *Omwonenden fonds*

Voor directe omwonenden (tot 1 kilometer van het windpark) wordt er een vergoeding ter beschikking gesteld. Afhankelijk van de afstand tot het windpark betreft het omwonendenfonds een eenmalig bedrag van circa € 3.500,- per huishouden, gelijkwaardig aan het bedrag dat gemiddeld benodigd is voor het verduurzamen van

het elektriciteitsverbruik van een huishouden (op basis van circa 12 zonnepanelen en 3500 kWh verbruik per huishouden).

d) *Windparkfonds Windpark Lage Rooijen.*

Een jaarlijkse vergoeding van € 0,75 per opgewekte MWh voor de omgeving (geschatte productie 40.000 MWh/jaar o.b.v. drie grote molens van 4,5 MW). De vergoeding is daarmee hoger dan de door belangenorganisatie NWEA (Nederlandse WindEnergie Associatie) voorgestelde € 0,50 per MWh. Het windfonds wordt (in navolging van punt 1c van uw motie) beheerd door de gemeente, Coöperatie Bommelerwaard en eventueel vertegenwoordigers van de gemeenschap en omwonenden. Gezamenlijk bepalen zij waarvoor de gelden van het windfonds worden gebruikt. Bijvoorbeeld voor het programma Krachtige Kernen (in navolging van punt 1f van uw motie), lokale verenigingen/ sportclubs, impuls voor omgeving, etc. Bij toekenning van de Postcoderoos-regeling kan de Coöperatie extra bijdragen.



Tenslotte willen we nog opmerken dat het beoogde windpark vanwege het participatiemodel en de gebiedsgerichte vormgeving (in navolging van punt 1h van uw motie) een unieke leercasus vormt ten behoeve van de algemene beleidsontwikkeling voor een Omgevingswet-bestendige invulling van de Regionale Energie Strategie (waarbij (proces)participatie een belangrijke rol speelt). De 'Participatieproeftuin Hoenzadriel' is daartoe ook landelijk gepositioneerd binnen het programma "Het Gebied is de K(l)as", de Participatietafels Regionale Netwerken en Energie van RVO DuurzaamDoor en RES Rivierenland. Vanuit de gewenste 50% breed lokaal eigendom binnen het Klimaatakkoord kijkt men landelijk met positieve belangstelling naar het mogelijke succes van dit windpark.

De initiatiefnemers hechten veel waarde aan een open en transparant proces. Om die reden wordt de procesparticipatie zo ingericht als we in ons gebied graag met elkaar willen omgaan. Zo zijn alle bewoners binnen een afstand van één kilometer van het windpark (incl. Hoenzadriel) voor de indiening van het principeverzoek geïnformeerd over het windpark. Hierop hebben een aantal gesprekken plaatsgevonden met enkele direct omwonenden die hier interesse in hadden. Omwonenden hebben contactgegevens van de initiatiefnemers als ze vragen hebben over het windpark. De initiatiefnemers willen de omgeving goed op de hoogte houden over ontwikkelingen rondom het initiatief. Gedurende het proces zullen diverse bewonersbijeenkomsten worden georganiseerd waarbij voldoende gelegenheid zal zijn om omwonenden of andere belanghebbenden te informeren over de ontwikkeling van het windpark en windenergie algemeen.



3) Verzoek

Wij hopen met dit aangepaste principeverzoek een verdere verduidelijking te hebben gegeven over de locatie van ons initiatief Windpark Lage Rooijen en hoe wij een succesvol participatiemodel beogen vorm te geven. Graag vernemen wij of u op basis hiervan (planologische) medewerking wilt verlenen aan een aanpassing van het bestemmingsplan/omgevingsvergunning in afwijking van het bestemmingsplan.

Bij eventuele vragen over het initiatief kunt u contact opnemen met ondergetekenden:

Namens Windpark Lage Rooijen

Met vriendelijke groet,

Jorick Messink
Green Trust Consultancy
jorick.messink@greentrust.nl

Onno van Bekkum
Coöperatie Bommelerwaard
onno@bommelerwaar.nl

Gemeenteraad	20 juni 2019	
--------------	--------------	--

Kerkdriel, 14 mei 2019

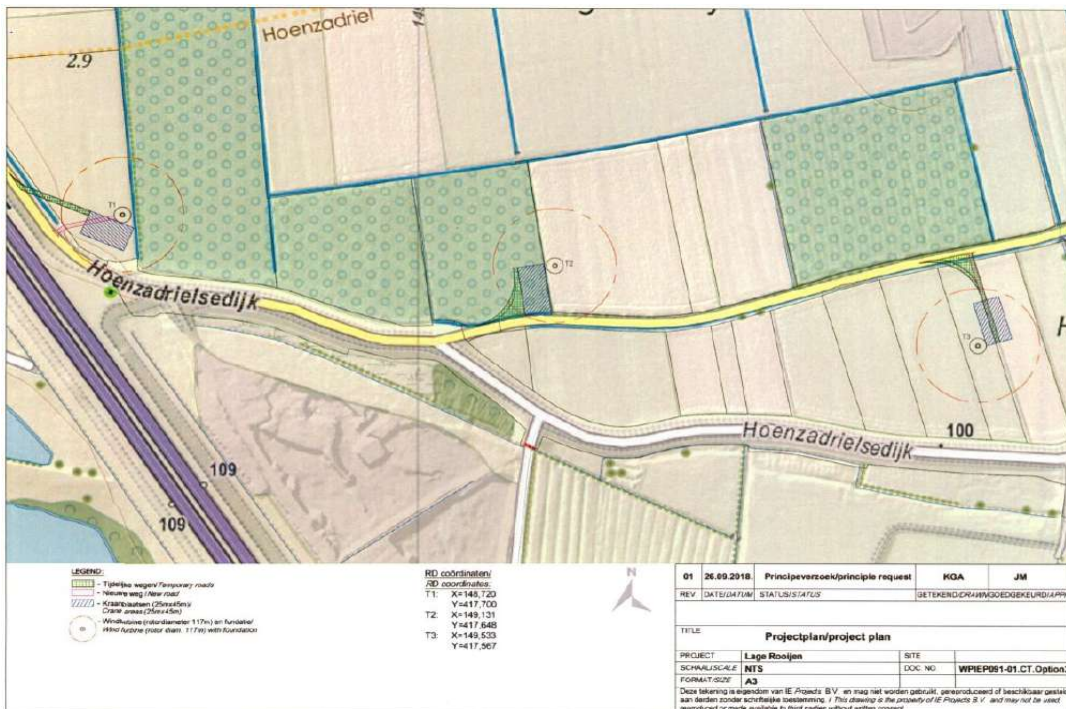
Onderwerp Aangepast principeverzoek Coöperatie Bommelerwaar en Green Trust voor Windpark Lage Rooijen

Beslispunten

1. Een positief principebesluit te nemen inhoudende dat; met de partij Greentrust en Coöperatie Bommelerwaar, de mogelijkheid voor een windpark nabij de A2 langs de Hoenzadrielsedijk nader wordt onderzocht.
2. Een voorbereidingskrediet beschikbaar te stellen ter hoogte van € 170.000,- voor de ambtelijke voorbereiding van het project en de begeleiding van het ruimtelijke- en het vergunningetraject.
3. Alle kosten die de gemeente moet maken om het windpark mogelijk te maken zoals de kosten van het voorbereidingskrediet, de legeskosten, kosten beoordeling onderzoeksrapporten, MER kosten, eventuele planschade) middels een anterieure overeenkomst (en planschadeovereenkomst) te verhalen op de aanvrager.

Inleiding

In oktober 2018 is een principeverzoek ontvangen van de Coöperatie Bommelerwaar en Green Trust, hierna te noemen “de aanvrager” voor de oprichting van een windpark langs de Hoenzadrielsedijk nabij de A2. Op deze kaart is de ligging van het park aangegeven.



Het initiatief is in strijd met de geldende bestemmingsplannen en in strijd met het bestemmingsplan dat voor het buitengebied in voorbereiding is. Daarnaast past het niet in de gemeentelijke structuurvisie. Omdat het ook niet past binnen het geldend bestuursakkoord hebben wij het oorspronkelijke voorstel met een negatief advies aan u voorgelegd.

Op 28 maart 2019 heeft u het principeverzoek besproken, en motie M2019-15-15 aangenomen. Met de unaniem aangenomen motie heeft u ons de volgende opdracht gegeven:

Het principeverzoek aan te houden en in gesprek te gaan met Coöperatie Bommelerwaar om uiteindelijk in de raadsvergadering van 20 juni 2019 (of zoveel eerder als mogelijk) met een aangepast principeverzoek te komen, met daarin de volgende punten meegenomen.

- a. Het participatiemodel van de Coöperatie wordt zodanig aangescherpt dat participerende inwoners direct een voldoende aantrekkelijk financieel voordeel krijgen.*
- b. De gemeente vanaf heden co-regie heeft over het planologisch traject om een windpark te realiseren en hierbij kijkend naar de beste locatie.*
- c. De gemeente samen met Coöperatie Bommelerwaar het fonds beheert.*
- d. De gemeente met Coöperatie Bommelerwaar in gesprek gaat om andere locaties te (quick)scannen ter voorbereiding op de Maasdrielse energiestrategie.*
- e. De gemeente mogelijkheden onderzoekt om bij de voorgenoemde gebiedsscan ook samen te werken met gemeente Zaltbommel voor locaties Bommelerwaard breed.*
- f. Er is een juiste balans tussen de financiële compensatie voor de participerende inwoners en de financiële voordelen voor de gemeente. De invulling voor deze opbrengsten van de gemeente zijn nog nader te bepalen.*
- g. Het proces met dusdanige spoed wordt afgehandeld dat er nog gebruik gemaakt kan worden van de postcoderoos. Deze loopt namelijk tot 31 december 2019. De raad verwacht dan ook een beslissing te nemen over een aangepast principeverzoek uiterlijk op 20 juni 2019.*
- h. Dit principeverzoek wordt ingepast als leercasus om het algemene beleid voor energie-strategie omgevingswet bestendig te verwezenlijken, zodat toekomstige principe-verzoeken hierop kunnen worden beoordeeld.*

Naar aanleiding van de motie heeft een gesprek plaatsgevonden met de aanvrager en heeft de aanvrager het verzoek aangepast.

Voor u ligt het naar aanleiding van de motie aangepaste principeverzoek. In het aangepaste stuk wordt gereageerd op de motie en waar mogelijk is invulling gegeven aan de in de motie gestelde vragen en wensen. De bijlagen welke bij het oorspronkelijke principeverzoek horen moeten gezien worden als onderdeel van het aangepaste voorstel.

Kernvraag

Bent u in principe bereid om mee te werken aan een planologische procedure voor de realisatie van Windpark de Lage Rooijen (drie windmolens aan de Hoenzadrielsedijk nabij de A2)?

Beoogd effect

Het stimuleren van grootschalige opwek van duurzame energie in Maasdriel.

Argumenten

1.1 Toetsing ruimtelijke beleid

Het gebied waar de 3 windmolens zijn geprojecteerd, ligt binnen de werkingssfeer van de bestemmingsplannen “Buitengebied, binnendijks deel” en “Buitengebied herziening 2009, reparatieplan.” Ten zuiden van de Hoenzadrielse dijk waar 1 molen is geprojecteerd (de meest oostelijke molen) geldt de bestemming “agrarische gebied” (art. 3) op het gebied ten noorden van de Hoenzadriensedijk, waar twee molens zijn geprojecteerd geldt de bestemming “Agrarisch gebied met Landschaps- en cultuurhistorische waarden” met de aanduiding “karakteristiek oeverwallenlandschap”. Op een deel van het plangebied van de middelste molen ligt tevens de aanduiding “archeologisch en/of cultuurhistorisch waardevol gebied.

In het **ontwerp**bestemmingsplan “Buitengebied herziening 2016” heeft het plangebied de bestemming “agrarisch met waarden”, een dubbelbestemming “Archeologie 2, 5 en 6” en de gebiedsaanduiding “dijk 2” en mogelijk ook gedeeltelijk “dijk 1”. In de structuurvisie zijn geen aanknopingspunten te vinden voor een positief standpunt. Samengevat past het initiatief niet binnen de geldende- en ook niet binnen het toekomstige ruimtelijke beleid. Om het windpark te realiseren is een afwijking van het bestemmingsplan of een bestemmingsplanherziening nodig. Vanwege de strijdigheid met het beleid wordt het principeverzoek aan uw raad voorgelegd.

1.2 Positief standpunt als gevolg van motie M2019-15 en de energieopgave

Vanuit het oogpunt van de opgave om lokaal te voorzien in de opwek van hernieuwbare energie, kan het principeverzoek zeker positief worden ontvangen. Met drie windmolens van 4 MW per stuk kan worden voorzien in het (huidige) stroomverbruik van ongeveer 70% van alle (circa 10.000) huishoudens in de gemeente Maasdriel. Hiermee kan een grote stap worden gezet om de taakstelling van de productie van hernieuwbare energie in 2030 te behalen.

Dit laat onverlet dat daarnaast nog wel grote stappen gezet moeten worden, niet alleen op het gebied van de opwek van duurzame energie, maar ook op het gebied van energiebesparing en de warmtetransitie.

1.3 Initiatief sluit aan bij motie M2019-15

Naar aanleiding van de op 28 maart 2019 aangenomen motie heeft overleg plaatsgevonden met de aanvrager. Het initiatief is op onderdelen aangepast en alternatieve locaties zijn kort gezien en besproken. Hieronder volgt onze inhoudelijke beoordeling van het aangepaste principeverzoek.

- a. *Het participatiemodel van de coöperatie wordt zodanig aangescherpt dat participerende inwoners direct een voldoende aantrekkelijk financieel voordeel krijgen.*

Het principeverzoek is nader uitgewerkt op het onderdeel “participatiemodel”. De 50/ 50 verdeling tussen marktpartij Green Trust en Coöperatie Bommelerwaar is goed te noemen. De helft van het park komt daarmee in coöperatieve handen (zonder winstoogmerk). Dat is bij veel windparken minder. Het voorstel om een deel van het plan met de postcoderoosregeling te financieren is qua participatie/ voordeel voor de inwoners ook zeer goed te noemen. Een korte check heeft opgeleverd dat de postcoderoos normaliter voor kleinere projecten wordt gebruikt. Door een deel van dit project met de postcoderoos uit te voeren, en via het Bommelerwaar- Stroommodel, kunnen alle inwoners met een elektriciteitsrekening die zich binnen de postcoderoos (alle aangrenzende postcodegebieden) bevinden, meeprofiten. De winst komt hiermee dus niet alleen ten goede aan inwoners die geld beschikbaar hebben om te investeren in het project. Inwoners nemen deel via de afname van stroom. Dat een deel van de gemeente Maasdriel buiten de postcoderoos van dit project valt is een vast gegeven. De regeling is een belastingmaatregel en daar heeft de aanvrager geen invloed op. Het is ook zo dat de inwoners die buiten de postcoderoos vallen, niet in de directe invloedssfeer van de windmolens vallen. Zij hebben er dus ook geen last van. Wanneer op een andere locatie een initiatief onder deze regeling wordt opgestart, dan kunnen de inwoners binnen die postcoderoos weer meedoen.

- b. *De gemeente vanaf heden co-regie heeft over het planologisch traject om een windpark te realiseren en hierbij kijkend naar de beste locatie.*

U geeft in uw motie aan dat u wilt dat de gemeente co-regie heeft in de planologische procedure. Nu is het zo dat het bevoegd orgaan altijd de regie heeft in de planologische procedure. Dat kan in dit geval de provincie zijn of de gemeente (zie hierover meer onder argument 1.5). Omdat u zeggenschap wilt over de inhoud van het initiatief zoals bijvoorbeeld over de mate van participatie, is het nodig om zelf de regie te nemen.

De aanvrager heeft in een gesprek de door hen onderzochte potentiële locaties toegelicht. Een samenvatting van de vergelijking met alternatieve locaties is bijgevoegd als bijlage bij de aanvraag. Gelet op uw opdracht om het aangepaste principeverzoek in juni in de raad te behandelen is uit gegaan van deze alternatievenvergelijking welke uitvoerig is besproken. (Wij hebben, gelet op het korte tijdsbestek geen onafhankelijke scan kunnen laten uitvoeren, zie ook de kanttekening). Uit de vergelijking van potentiële locaties blijkt de gekozen locatie aan de Hoenzadrielsedijk vooral op het punt "afstand tot woningen" goed te scoren omdat binnen 400 meter van de voorgenomen molens geen woningen staan. Er zijn weinig plekken in de gemeente Maasdriel waar dit het geval is, zeker niet als wordt uitgegaan van meerdere molens. De locatie wordt, omdat deze binnen 850 meter van de A2 ligt, door de provincie aangemerkt als een "snelweglocatie" en is daarmee passend binnen het provinciale beleid. Binnen 850 meter van de A2 ten noorden van de A2 liggen gebieden waar de gemeente al een andere visie op heeft (Triangel, Glastuinbouw, uitbreiding glastuinbouw). Windmolens zouden hier mogelijk een belemmering voor kunnen vormen. Ook om die reden lijkt de voorgenomen locatie op het eerste gezicht een goede locatie. Ter voorbereiding op een eventuele bestemmingsplanprocedure moet een MER-onderzoek plaatsvinden. Wij stellen voor om in het m.e.r.-onderzoek extra aandacht te vragen voor de alternatievenstudie.

- c. *De gemeente samen met coöperatie Bommelerwaard het fonds beheert.*

Voorgesteld wordt om een fonds op te richten en dit fonds samen te beheren. Wanneer het initiatief doorgang vindt zullen hier nadere afspraken over worden gemaakt.

- d. *De gemeente met Coöperatie Bommelerwaard in gesprek gaat om andere locaties te (quick)scannen ter voorbereiding op de Maasdrielse energiestrategie.*

De Coöperatie Bommelerwaard wordt uitgenodigd om deel te nemen aan de ruimte ateliers die worden georganiseerd in het traject naar de regionale energiestrategie.

- e. *De gemeente mogelijkheden onderzoekt om bij de voornoemde gebiedsscan ook samen te werken met gemeente Zaltbommel voor locaties Bommelerwaard breed.*

Maasdriel en Zaltbommel trekken waar mogelijk samen op. Of dat ook voor dit onderwerp kan zal nader worden bezien.

- f. *Er is een juiste balans tussen de financiële compensatie voor de participerende inwoners en de financiële voordelen voor de gemeente. De invulling voor deze opbrengsten van de gemeente zijn nog nader te bepalen.*

In het principeverzoek worden de verschillende manieren van financiële compensatie en participatie beschreven. Eigenaren van grond welke nodig is voor het project worden hiervoor gecompenseerd. Omwonenden binnen een straat van 1 km ontvangen een vergoeding ter hoogte van maximaal € 3.500,- voor de verduurzaming van hun woning. Verder wordt er voorgesteld om € 0,75 per opgewekte MWh in een nieuw op te richten gebiedsfonds te stoppen. Bij het geschatte vermogen van 40.000 MWh/jr. betekent dit dat vanaf het moment dat de windmolens gaan produceren jaarlijks een bijdrage van circa € 30.000,- per jaar in een gebiedsfonds komt. Dit komt dan ten goede van projecten in de gemeente Maasdriel. Afhankelijk van hoe lang de molens meegaan levert dit een totaalbedrag op van € 600.000,- bij een levensduur van 20 jaar en tot € 750.000,- bij een levensduur van 25 jaar. De windmolens leveren op deze manier niet alleen geld op voor de ontwikkelaar of de grondeigenaar maar ook voor de gemeenschap er omheen.

Over de manier waarop de gemeente al dan niet kan mee participeren leest u meer onder de financiële paragraaf.

- g. *Het proces met dusdanige spoed wordt afgehandeld dat er nog gebruik gemaakt kan worden van de postcoderoos. Deze loopt namelijk tot 31 dec 2019. De raad verwacht dan ook een beslissing te nemen over een aangepast principeverzoek uiterlijk op 20 juni 2019.*

Wanneer de regeling per 31 december 2019 af zou lopen is het de verwachting dat de regeling niet toepasbaar is omdat het plan / de procedure op dat moment nog niet in een ver genoeg gevorderd stadium is om de aanvraag hiervoor te kunnen indienen. Uit een brief van het Directoraat – generaal Klimaat en Energie van het Ministerie van Infrastructuur en Milieu van 25 april 2019 blijkt dat er wordt gewerkt aan het laten voortbestaan van de postcoderoosregeling.

- h. *Dit principeverzoek wordt ingepast als leercasus om het algemene beleid voor energie-strategie omgevingswet bestendig te verwezenlijken, zodat toekomstige principe-verzoeken hierop kunnen worden beoordeeld.*

Wij hechten er waarde aan om nieuwe beleidsvraagstukken zorgvuldig te onderzoeken alvorens een standpunt in te nemen. Wij zullen bezien in hoeverre dit mogelijk en wenselijk is. Zie hiervoor ook onze kanttekening.

1.4 *Principestandpunt dus geen belemmeringen?*

Uit nader onderzoek, overleg met de betrokken instanties, een MER procedure zal moeten blijken of en zo ja welke belemmeringen er zijn voor dit initiatief. Het initiatief ligt in een laagvlieggebied, vlakbij een dijk, er zijn archeologische waarden, het ligt vlakbij een snelweg, het grenst aan de Maas en de uiterwaarden en ligt vlakbij de gemeente Den Bosch en provincie Noord- Brabant. Aanvrager heeft al veel onderzoek verricht, deze onderzoeken zijn echter nog niet onafhankelijk beoordeeld. Er zal nog meer onderzoek verricht moeten worden. Alle onderzoeksrapporten zullen vervolgens moeten worden beoordeeld. Er zal overleg gepleegd moeten worden met alle betrokken vooroverlegpartijen zoals bedoeld in het Besluit ruimtelijke ordening en zal er worden gecommuniceerd met de omgeving (de aanvrager heeft hier zelf ook al een aanvang mee gemaakt). Of en in hoeverre het initiatief definitief doorgang zal vinden staat op dit moment dus nog niet vast.

1.5 *Overleg met provincie en bevoegdheid*

Naar aanleiding van het aangepaste principeverzoek heeft ambtelijk overleg plaatsgevonden met een windspecialist van de provincie Gelderland. In dit gesprek is bevestigd dat het initiatief wordt gezien als snelweglocatie. Op het eerste gezicht worden geen onoverkomelijke belemmeringen gezien. Wel vraagt de provincie aandacht voor het volgende. In de Elektriciteitswet 1998 is in art. 9e lid 1 opgenomen dat de provincie het bevoegde gezag is voor het vaststellen van een inpassingsplan voor energieprojecten met een vollastvermogen van meer dan 5 MW. In art. 9f lid 1 staat vervolgens dat de provincie alle benodigde besluiten coördineert en dat de provincie die besluiten neemt met uitsluiting van het in eerste aanleg bevoegde bestuursorgaan (gemeenteraad). Die uitsluiting houdt in dat een gemeente deze besluiten niet kan nemen, tenzij de provincie art. 9f lid 6 van toepassing verklaart (afzien van onze bevoegdheid). Ambtelijk is aangegeven dat de provincie er een voorstander is dat gemeenten zelf de regie en verantwoordelijkheid oppakken. Om die reden dient, voordat een ontwerpbestemmingsplan in procedure wordt gebracht, formeel toestemming aan de provincie te worden gevraagd om af te zien van de bevoegdheid.

Voorwaarden provincie:

Vanuit de provincie is aangegeven dat aan het besluit om af te zien van de bevoegdheid normaliter twee eisen worden gesteld. De eerste eis is dat de provincie deelneemt in het projectteam. Voor de gemeente heeft dit een meerwaarde omdat dan, onder andere, gebruik gemaakt kan worden van de kennis die bij de provincie beschikbaar is.

De tweede eis is dat gebruik wordt gemaakt van de coördinatieprocedure. Dit houdt in dat de RO-procedure en alle vergunnings- en eventuele ontheffingsprocedures zo veel mogelijk gelijktijdig doorlopen worden. Er is dan sprake van één rechtsbeschermingsprocedure is (en niet meerdere naast

en achter elkaar). De totale doorlooptijd van de procedure wordt hierdoor korter en voor iedereen overzichtelijker. Het is namelijk meteen voor iedereen duidelijk wat er zal worden gerealiseerd. Dit in tegenstelling tot een bestemmingsplanprocedure waar eerst de randvoorwaarden (regels en verbeelding worden vastgesteld en waarna pas een vergunning wordt aangevraagd, passend binnen die regels en verbeelding. De coördinatieprocedure wordt in Maasdriel normaliter niet toegepast. Dit komt omdat coördinatie ook als een belemmering kan worden gezien. Bij aanvang van een bestemmingsplanprocedure moet dan namelijk exact duidelijk zijn wat er zal worden gebouwd. Dat is bij woningbouw en bedrijfsontwikkeling normaliter niet gewenst, het is namelijk niet flexibel. Bij een windpark lijkt de coördinatieprocedure wel wenselijk omdat het dan vanaf het begin voor de gemeente maar ook voor omwonenden, duidelijk is waar het precies over gaat en wanneer er waarop gereageerd kan worden.

2.1 Om het project op te starten is capaciteit nodig

Als u besluit om het project te starten, dan is daar capaciteit voor nodig. Er moet onderzocht worden welke procedures (zoals vergunningen, ontheffingen, m.e.r. procedures, bestemmingsplanprocedures) er allemaal doorlopen moeten worden en wat daar allemaal voor moet worden aangeleverd en getoetst. De kosten die hiervoor moeten worden gemaakt, moeten voor rekening van de initiatiefnemer komen en daarvoor is het nodig om een anterieure overeenkomst te sluiten. Die overeenkomst moet eerst opgesteld worden. Om die reden is er direct capaciteit nodig. Er gaat heel wat onderzoek, overleg en juridisch werk vooraf aan een onherroepelijke vergunning voor een windpark. Uit overleg met de provincie is duidelijk geworden dat rekening moet worden gehouden met dat een medewerker twee á drie dagen per week bezig is met het project voor de hele looptijd van het project. Het voortraject en het doorlopen van de juridische procedure zullen samen naar verwachting een jaar tot anderhalf in beslag nemen. Wij vragen daarom een voorbereidingskrediet beschikbaar te stellen om de kosten van de ambtelijke inzet voor het begeleiden en doorlopen van de procedures te dekken (zie verder onder de financiële paragraaf). Deze kosten zullen worden verhaald op de initiatiefnemer, zie argument 3.1.

3.1 kostenverhaal

Op grond van afdeling 6.4 (grondexploitatie) van de Wet ruimtelijke ordening moet de gemeente de kosten van een plan verhalen op de initiatiefnemer. De eenvoudigste manier om dit te doen is middels het sluiten van een anterieure overeenkomst (artikel 6.24 Wro). Bij kosten moet onder andere gedacht worden aan de onder punt 2 genoemde behandelkosten, legeskosten (bij gecoördineerde procedure ook meteen bouwleges), kosten beoordeling onderzoeksrapporten, m.e.r. procedurekosten, eventuele planschadeposten.

Kanttekeningen

Positieve houding zonder grondig onderzoek of visie?

Op 28 maart heeft u unaniem uw voorkeur voor windenergie uitgesproken.

U heeft ons gevraagd om met de coöperatie alternatieven te scannen ter voorbereiding op de Maasdrielse energiestrategie. Een en ander met spoed zodat het aangepaste principeverzoek 20 juni of eerder aan uw raad voorgelegd kan worden. De periode tussen uw motie en de aanleverdatum voor voorstellen voor behandeling in de raad van 20 juni betreft circa 7 weken. Wij hebben uitvoering gegeven aan uw motie en de alternatieven die de coöperatie heeft voorgesteld en beoordeeld doorgenomen. In de 7 weken die wij tot onze beschikking hadden hebben wij geen gelegenheid gehad om een onafhankelijke studie uit te voeren naar de mogelijkheden voor windenergie in de Bommelerwaard, laat staan hier een visie op te vormen. Wij hebben ons voorstel daarom gebaseerd op prominent beschikbare informatie, informatie van de aanvrager en mondeling advies van een windspecialist van provincie Gelderland. Het is raadzaam om voor de toekomst zelf, in samenwerking met de inwoners van Maasdriel en waar mogelijk samen met Zaltbommel een visie op wind- en zonne-energie voor te bereiden. Een voorstel hiervoor zal u later dit jaar worden voorgelegd.

Is dit het goede moment voor dit principebesluit?

In de regio maken alle gemeenten op dit moment juist een pas op de plaats. Er worden deze zomer ruimte ateliers gehouden waarbij de inwoners om input zal worden gevraagd. Met deze input en alle andere kennis die vergaard is, bestaat het voornemen om een visie voor te bereiden. Ook moet er regionaal nog gesproken worden over het bod dat moet worden uitgebracht en de bijdrage die gemeenten daaraan zullen moeten leveren.

De vraag is daarom of het nu nemen van een positief principebesluit, zonder consultatie van de inwoners, een verstandige zet is. Inwoners zouden uw principebesluit kunnen zien als een voldongen feit "daar komen de windmolens". In dat kader willen wij u erop attenderen dat er in week 20 via de website een eerste bericht van een inwoner van Hoenzadriel is ontvangen waarin wordt gevraagd welke mogelijkheden er zijn om de windmolens in Hoenzadriel tegen te houden.

Het nu nemen van een besluit kan natuurlijk ook worden gezien als, anticiperend op het nog op te stellen beleid nu alvast een goede stap zetten in de richting van het behalen van de doelstelling. Het initiatief ligt langs de A2, op een logische plek en in dit specifieke gebied is de grootste afstand tot woningen, andere kwetsbare functies en potentiële ontwikkelgebieden voor andere functies.

Principebesluit?

Kunnen we nog terugkomen op het principestandpunt als het uiteindelijke plan na nadere uitwerking toch geen goed plan blijkt?

Ja. Het betreft nu namelijk nog slechts een principestandpunt. In communicatie met de aanvrager zal het volgende worden benadrukt.

Principebesluit

U heeft verzocht om een principestandpunt en dat is ook wat u nu ontvangt. Het principestandpunt is ingenomen op basis van de gegevens, de omstandigheden en de kennis zoals die op dit moment bij ons bekend zijn. Wij hebben geen volledig onderzoek gedaan, maar alleen een globale beoordeling. Verder kunnen tussentijds regels, beleid en omstandigheden wijzigen en ook kunnen er in een latere procedure reacties en/of zienswijzen van derden inkomen waardoor het uiteindelijke besluit op een definitief in te dienen aanvraag afwijkt van het principestandpunt. Om die reden kunnen aan het nu ingenomen principestandpunt geen bindende rechten worden ontleend.

Financieel risico

Zoals onder de kop bedrijfsvoering is beschreven zullen alle kosten worden verhaald. Wanneer het project in de aanloop van het proces of gedurende het traject strand, dan kan het verhaal van (een deel van) de gemaakte kosten uit het voorbereidingskrediet, een probleem vormen.

Bedrijfsvoering

Financieel

- Principeverzoek

De kosten van de behandeling van dit principeverzoek worden gedekt door legesheffing.

- Juiste balans voor de financiële compensatie voor de participerende inwoners en de financiële voordelen voor de gemeente

In het aangepast principeverzoek wordt bij onderdeel 2b 'Obligaties/leningen' aangegeven dat gemeente Maasdriel hieraan kan deelnemen. Op basis van de wetgeving is dit niet mogelijk. In artikel 2 lid 1 van de wet Financiering decentrale overheden staat namelijk vermeld dat openbare lichamen uitsluitend ten behoeve van de uitoefening van de publieke taak leningen kunnen aangaan, middelen uitzetten of garanties verlenen. Voor het overige houden zij hun liquide middelen in 's Rijksschatkist aan. Het advies van financiën is om later in het proces, doch vóór de ondertekening van de definitieve anterieure overeenkomst met Green Trust en Coöperatie Bommelerwaar, afspraken te maken wat er moet gebeuren om tot een juiste balans voor de financiële compensatie voor de participerende inwoners en de financiële voordelen voor de gemeente te komen.

- Voorbereidingskrediet

Zoals onder argument 2.1 is aangegeven is capaciteit nodig en daarmee geld om het project te kunnen starten en doorlopen. Uitgaande van de mondelinge informatie van de provincie over de benodigde capaciteit ramen wij dat wij een bedrag ter hoogte van € 170.000,- nodig hebben voor projectleiding en ambtelijke begeleiding. Dit bedrag is als volgt tot stand gekomen. 1 senior planjurist tegen een tarief van € 100,-/ uur voor 3 dagen per week voor een periode van 1,5 jaar.

Wij verzoeken u om dit, later te verhalen bedrag, ter beschikking te stellen in de vorm van een voorbereidingskrediet.

- Kosten worden verhaald

Wanneer het project wordt opgestart zal nadere uitwerking van de financiële aspecten van het principeverzoek plaatsvinden en zullen alle kosten (inclusief de kosten die gemaakt zijn middels het voorbereidingskrediet), in termijnen, worden verhaald via een anterieure overeenkomst.

Personeel en organisatie

Het begeleiden van een aanvraag voor een windmolen en het begeleiden van het bestemmingsplan – en vergunningenproces kost tijd. Deze capaciteit is niet beschikbaar binnen het gemeentelijk apparaat. Voorgesteld wordt daarom om deze capaciteit in te huren. Zie hierboven.

Duurzaamheid

Met de realisatie van dit project wordt een grote stap gezet in de hoeveelheid duurzaam opgewekte energie in de gemeente bevorderd.

Communicatie

Er zal een communicatieplan worden opgesteld.

Juridische zaken

Status principebesluit

Voor de status van dit principebesluit, zie kanttekeningen.

Evaluatie

Er zal een anterieure overeenkomst moeten worden gesloten alvorens het project kan worden gestart. Vervolgens zal uit diverse onderzoeken en vooroverleg moeten blijken of het plan geschikt is om in procedure te brengen.

Nota van wijziging

Burgemeester en wethouders van Maasdriel,
de secretaris, de burgemeester,

G.T. Wildeman

H. van Kooten

Bijlage(n) : 1. Raadsbesluit
Team : Ruimtelijke Ontwikkeling
Steller : A. Zweerus
Portefeuillehouder : P. de Vries