

Krachtraining voor energiegemeenschappen

Checklist voor deelgebied 'Samen werken'



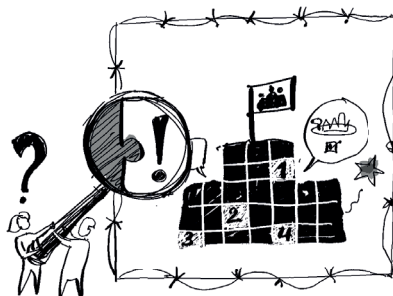
Energie Samen | DuurzaamDoor,
Krachtraining voor energiegemeenschappen,
(2024) [CC BY-NC-SA 4.0](https://creativecommons.org/licenses/by-nc-sa/4.0/) gelicentieerd

Overzichtsblad 'Samen werken'

**Jezelf begrijpen
(1,2,3)**



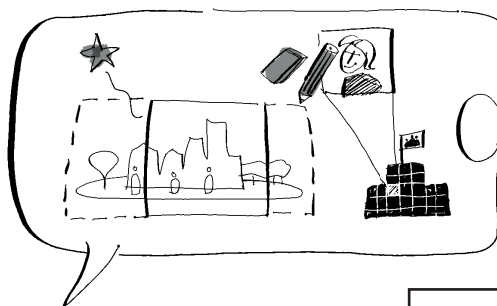
**De ander begrijpen
(4,5,6)**



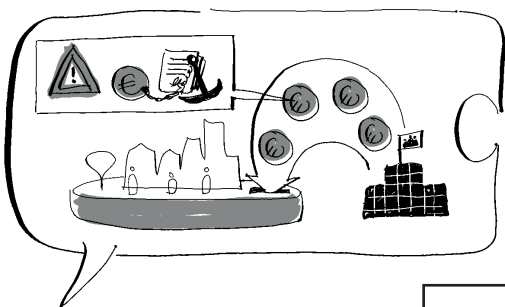
**Weten wat je komt brengen
(7,8,9)**



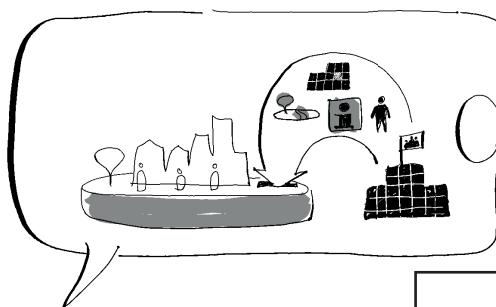
**Ondersteunende regels en kaders bespreken
(10,11,12)**



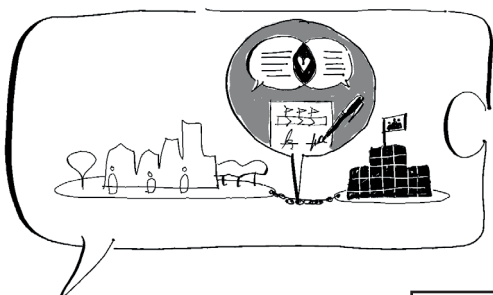
**Nadenken over financiële ondersteuning
(13,14,15)**



**Middelen en expertise in beeld brengen
(16,17,18)**



**Nadenken over afspraken en borging
(19,20,21)**



**Veerkrachtig zijn bij teleurstellingen
(22,23,24)**



Checklist 'Samen werken'	nee	deels	ja
1. We weten wie binnen de gemeenschap goed zijn in overleggen en overtuigen, en wie nuttige contacten heeft buiten de gemeenschap.	<input type="radio"/>	<input type="radio"/>	<input type="radio"/>
2. We weten hoe onze samenwerkingspartners tegen onze gemeenschap aankijken, en welke van onze successen of mislukkingen daarbij meespelen.	<input type="radio"/>	<input type="radio"/>	<input type="radio"/>
3. We hebben geleerd van samenwerking met partners in het verleden.	<input type="radio"/>	<input type="radio"/>	<input type="radio"/>
4. We kennen onze samenwerkingspartners (of het nu om waarden, cultuur of werkwijze gaat) en kunnen die kennis gebruiken om kansen en risico's in te schatten.	<input type="radio"/>	<input type="radio"/>	<input type="radio"/>
5. Onze samenwerkingspartners bestaan uit verschillende functionarissen (ambtenaar, raadslid, enzovoort). We kiezen slim met wie we in gesprek gaan, wanneer en hoe.	<input type="radio"/>	<input type="radio"/>	<input type="radio"/>
6. We stellen verhelderende en verdiepende vragen aan onze gesprekspartners om meer te weten te komen over hun motieven en wensen.	<input type="radio"/>	<input type="radio"/>	<input type="radio"/>
7. We kennen onze meerwaarde (ten opzichte van andere, concurrerende samenwerkingspartners) en we kunnen dat heel concreet maken.	<input type="radio"/>	<input type="radio"/>	<input type="radio"/>
8. Wij proberen aan te sluiten bij waarden en doelen van onze samenwerkingspartner zodat onze samenwerking voor alle partijen nuttig is.	<input type="radio"/>	<input type="radio"/>	<input type="radio"/>
9. We hebben inzicht in zowel onze eigen sterke en zwakke punten als die van onze samenwerkingspartner. We weten hoe we elkaar kunnen versterken door taken te verdelen.	<input type="radio"/>	<input type="radio"/>	<input type="radio"/>
10. We hebben voldoende zicht op wet- en regelgeving en beleid, en in hoeverre die ons kunnen hinderen of helpen.	<input type="radio"/>	<input type="radio"/>	<input type="radio"/>
11. We weten waar we terecht kunnen voor het toepassen of aanpassen van regels en beleid (bij welk overheidsniveau ambtenaar of bestuurder)	<input type="radio"/>	<input type="radio"/>	<input type="radio"/>
12. We kennen concrete voorbeelden van beleidskaders, regels en/of procedures die ons kunnen ondersteunen. We weten hoe die in ons geval toegepast kunnen worden.	<input type="radio"/>	<input type="radio"/>	<input type="radio"/>

Checklist 'Samen werken'	nee	deels	ja
13. We weten waar we inkomsten vandaan kunnen halen en hebben nagedacht of we financiële ondersteuning door een partner willen. En zo ja, onder welke voorwaarden?	<input type="radio"/>	<input type="radio"/>	<input type="radio"/>
14. We kennen voorbeelden van hoe andere energie-gemeenschappen hun financiering geregeld hebben en kunnen creatief meedenken met een financierder.	<input type="radio"/>	<input type="radio"/>	<input type="radio"/>
15. We zijn enigszins bekend met welke aanbesteding- en staatssteunregels van de overheid voor ons gelden en welke compromissen en/of risico's hierbij horen.	<input type="radio"/>	<input type="radio"/>	<input type="radio"/>
16. We hebben zicht op eigendom van (potentiële) partners die we zouden kunnen gebruiken (grond, vastgoed, water, communicatiemiddelen, enzovoort).	<input type="radio"/>	<input type="radio"/>	<input type="radio"/>
17. We hebben zicht op capaciteit en/of expertise bij partners die we zouden kunnen gebruiken.	<input type="radio"/>	<input type="radio"/>	<input type="radio"/>
18. We kunnen een (potentiële) samenwerkingspartner inspireren met voorbeelden van hoe andere energiegemeenschappen gesteud worden.	<input type="radio"/>	<input type="radio"/>	<input type="radio"/>
19. We weten hoe we afspraken met een partner kunnen maken en bewaken. We kennen ook de voor- en nadelen van de verschillende manieren om dat te doen.	<input type="radio"/>	<input type="radio"/>	<input type="radio"/>
20. We weten welke afspraken we beter formeel kunnen vastleggen en wat er beter informeel kan.	<input type="radio"/>	<input type="radio"/>	<input type="radio"/>
21. Vertrouwen moet groeien. We weten hoe we daaraan kunnen werken: door stapsgewijs afspraken te maken.	<input type="radio"/>	<input type="radio"/>	<input type="radio"/>
22. Ook teleurstellende ervaringen bij samenwerking met overheden hebben ons waardevolle lessen opgeleverd.	<input type="radio"/>	<input type="radio"/>	<input type="radio"/>
23. We weten wat ons drijft, houden vol en bij teleurstellingen proberen we die niet in de weg te laten zitten van toekomstige samenwerking.	<input type="radio"/>	<input type="radio"/>	<input type="radio"/>
24. We kijken zorgvuldig naar de risico's bij samenwerking.	<input type="radio"/>	<input type="radio"/>	<input type="radio"/>