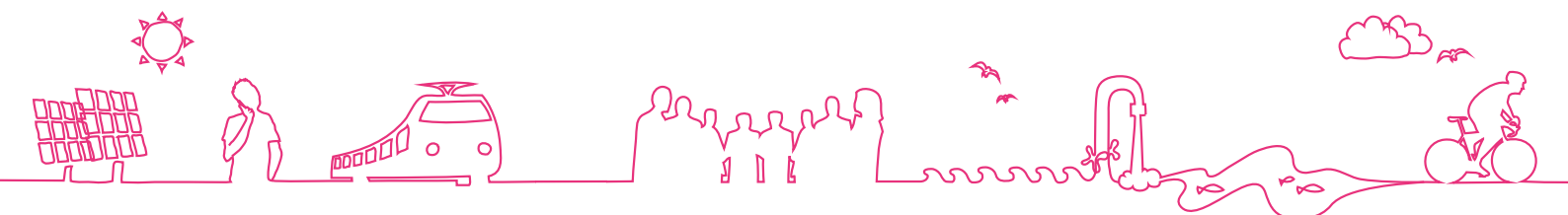




GESPREKSTOOL SAMENWERKING IN GEBIEDSPROCESSEN



SAMENWERKEN IN GEBIEDSPROCESSEN

Werk je aan een gebiedsproces op een of meerdere transitieopgaven, zoals de landbouw- of de energietransitie? Dat kan een tal van uitdagingen en kansen met zich meebrengen. Want werken in een gebied betekent (heel veel) samenwerken, vaak met veel verschillende partijen.

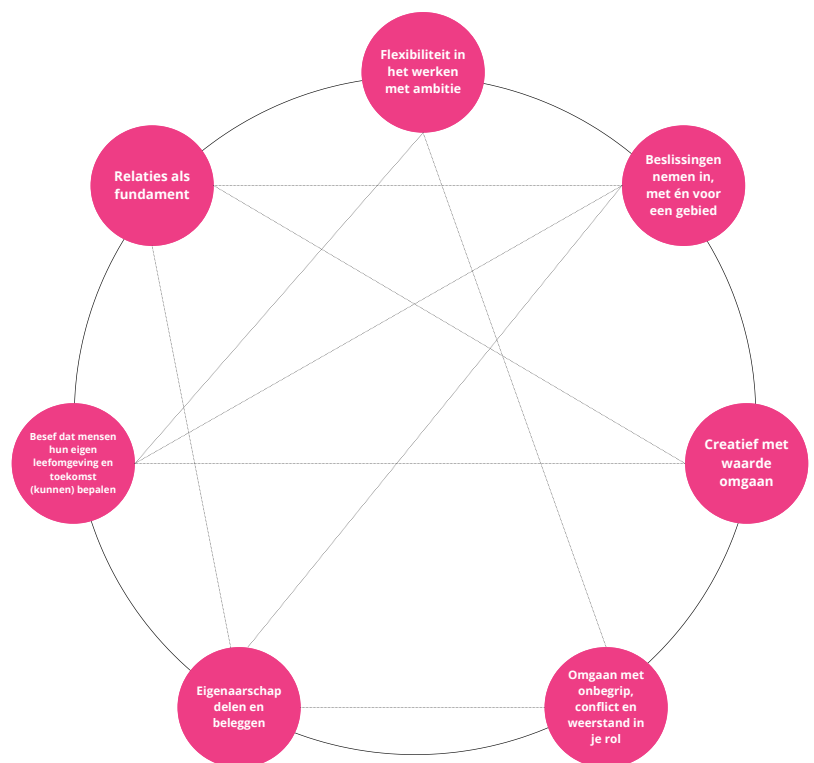
Deze gesprekstool biedt 7 verschillende 'ingangspunten' voor het werken in gebiedsprocessen. Deze 'ingangspunten' zijn rode draden thema's die naar voren zijn gekomen uit de samenwerkingen in de Regionale Transitie Werkplaatsen (RTWs) van het programma DuurzaamDoor. De thema's zijn elementen die in meerdere processen zichtbaar zijn en die een opvallende rol spelen. Deze thema's bieden inzicht in waar het schuurt in gebiedsprocessen, hoe conventionele barrières doorbroken worden en hoe vernieuwende aanpakken de ruimte krijgen.

Deze thema's zijn niet op zichzelf staand; ze laten zien dat er meerdere ingangspunten zijn in het werken aan transitieopgaven in gebiedsprocessen en de onvermijdelijke schuurmomenten die zich daarin voordoen. De doorbraken die de schuurmomenten (kunnen) oplossen zijn daarom ook nauw verbonden aan de andere rode draden thema's.

Met deze tool gaan deelnemers aan de slag met deze 'ingangspunten,' met als doel om tot nieuwe inzichten en inspiratie over hun gebiedsproces te kunnen komen.

Voor wie:

Deze gesprekstool is geschikt voor gemengde groepen van stakeholders die werken in gebiedsprocessen.



Waarom:

Aan de hand van een eigen 'schuarpunt' in hun gebiedsproces, formuleren deelnemers een 'hoe' vraag. Samen met anderen kunnen deelnemers door middel van deze tool reflecteren op welke oplossingsrichtingen mogelijk zijn voor hun vraag.

Materialen:

- Kaarten (vanaf pagina 3)- voor 8 deelnemers, alle kaarten 2x drukken. Als je meer deelnemers hebt, kun je meerdere exemplaren van de kaarten drukken.
- Geeltjes of lege kaartjes
- Optioneel: Werkblad (zie pagina X)

Spelregels:

Gemaakt voor 8 deelnemers. Het gebruik van deze gesprekstoel bestaat uit 2 rondes, 1 individueel en 1 gezamenlijk.

Met inspiratie van de 'ingangspuntenkaarten' kunnen deelnemers een vraag formuleren over hun gebiedsproces. Aan het einde van beide rondes, heeft ieder deelnemer adviezen en hopelijk nieuwe inzichten gekregen over oplossingsrichtingen voor hun vraag.

Individueel (10 minuten)

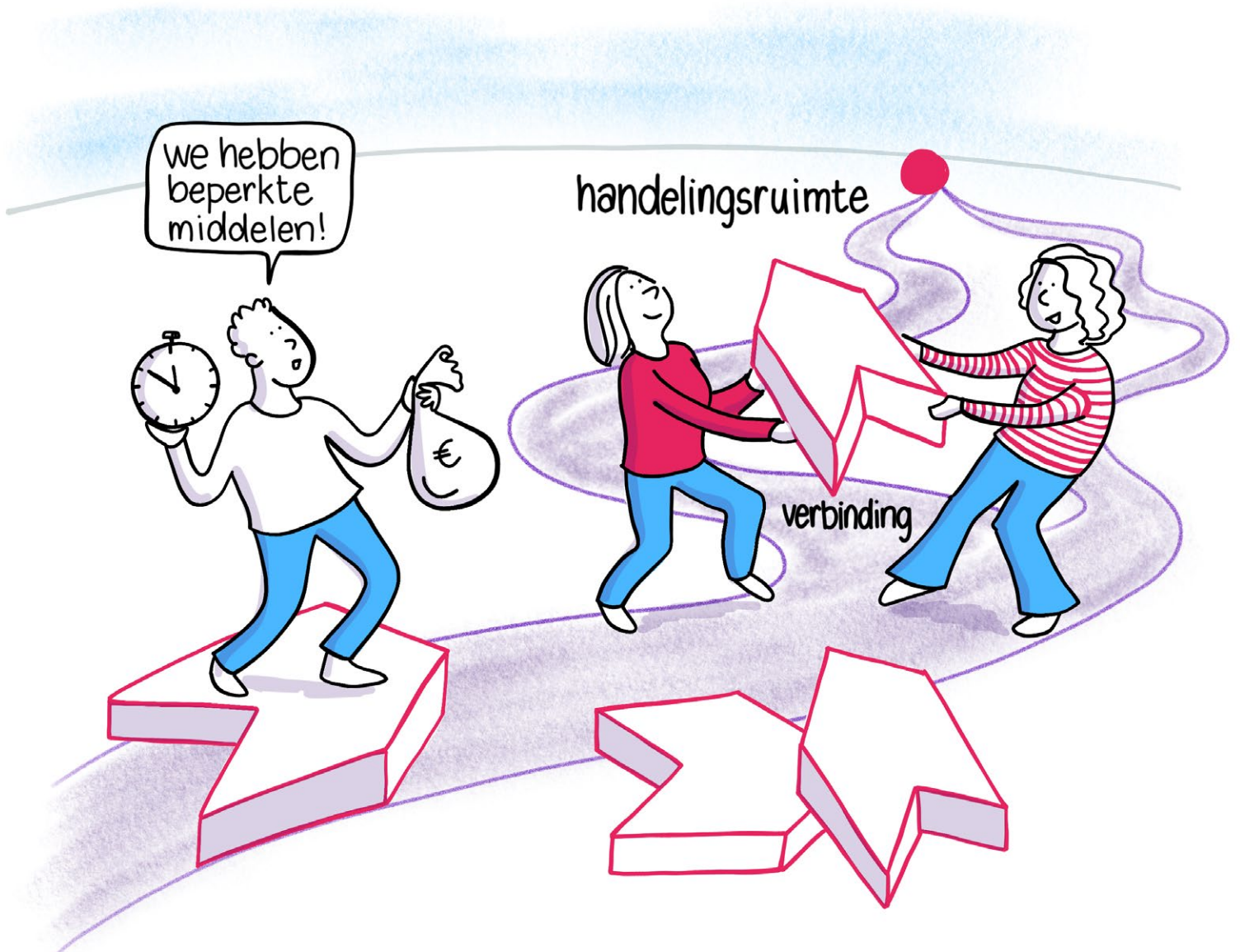
1. Elke deelnemer kiest van de ingangspuntenkaarten, op basis van het 'schuarpunt' in hun proces en ter inspiratie.
2. Schrijven voor jezelf een 'hoe kunnen wij...?' vraag op. Een vraag die jij zelf hebt en die erop gericht is om verder te komen, krachtiger te worden in je gebiedsproces.

Samen (40 minuten)

1. Lees aan elkaar voor welke rode draad je hebt gekozen en welke vraag je hebt opgeschreven (5 min).
2. Iedere deelnemer schrijft op een geeltje of een kaartje voor elk van de anderen een inzicht of idee (vanuit zijn/haar expertise of ervaring met deze ingangspunten) en 'plakt' het advies onder de 'hoe' vraag van die persoon.
 - Aan het einde van deze ronde: Iedereen zou 1 kaart met zijn/haar/diens vraag moeten hebben, en 7 inspiratiekaartjes van de anderen uit de groep. (10 min)
3. Per deelnemer: Bespreek de gekregen inzichten met de groep. Kaartjesschrijvers kunnen hun inzichten verder uitleggen (20 min)
4. Degene die de vraag heeft ingebracht kan reflecteren op welke actie(s) ze kunnen ondernemen op basis van de gekregen inzichten (5 min).

Optioneel: Het tweede deel van deze oefening kan in subgroepen gedaan worden (bijv. 2 groepen van 4 in het geval van 8 deelnemers)

FLEXIBILITEIT IN HET WERKEN MET AMBITIE



FLEXIBILITEIT IN HET WERKEN MET AMBITIE

Flexibiliteit in gebiedsprocessen is essentieel, omdat ambities van verschillende partijen kunnen schuren door verschillende tijdslijnen, belangen en beperkte middelen. Het vinden van deze flexibiliteit zit in het toelaten van onvoorziene inbreng, het verbinden van agenda's en het balanceren tussen vasthouden en loslaten. De uitdaging ligt in het combineren van ambities zonder de kernbehoeften uit het oog te verliezen.

Een praktijkscène:

In het gebiedsproces in een landelijke gemeente zijn prangende klimaat- en energievraagstukken. In een stadswijk en een nabijgelegen dorp ligt de nadruk eerst op het bouwen van de technische infrastructuur om deze vraagstukken aan te pakken. Onder leiding van een procesregisseur en met betrokkenheid van wijkbewoners en dorpsondernemers, blijkt echter dat er behoefte is om sociale verbinding en gemeenschapsvorming prioriteit te geven, bijvoorbeeld in de vorm van kleinschaliger projecten en interventies.

De procesregisseur stelt voor om de lokale behoeften en dynamiek als vertrekpunt te nemen. Door deze aanpak ontstaat een basis voor gezamenlijke ambities. De focus verschuift van de energietransitie als hefboom naar het creëren van randvoorwaarden voor duurzame samenwerking. Dit legt een fundament voor het aanpakken van complexere opgaven op langere termijn.

**“MET POËZIE EN VERWONDERING
ONS WERK DOEN, DAT VERBINDT
EN GEEFT VERTROUWEN”**

ARK

BESLISSINGEN NEMEN IN, MET ÉN VOOR EEN GEBIED



Thea@deBetekenaar.nl

BESLISSINGEN NEMEN IN, MET ÉN VOOR EEN GEBIED

Gebiedsprocessen vereisen een balans tussen formele besluitvorming en de lokale leefwereld, wat samenwerking en creatief schakelen tussen verschillende schaalniveaus en belangen noodzakelijk maakt. Het versterken van relaties, bijvoorbeeld via een tussenruimte waarin partijen op persoonlijke titel samenkomen, kan helpen om begrip te creëren en gezamenlijke strategieën te ontwikkelen. Daarnaast draagt inzicht in besluitvormingsprocessen en innovatieve samenwerkingsmodellen bij aan betrokkenheid en vertrouwen.

Een praktijkscène:

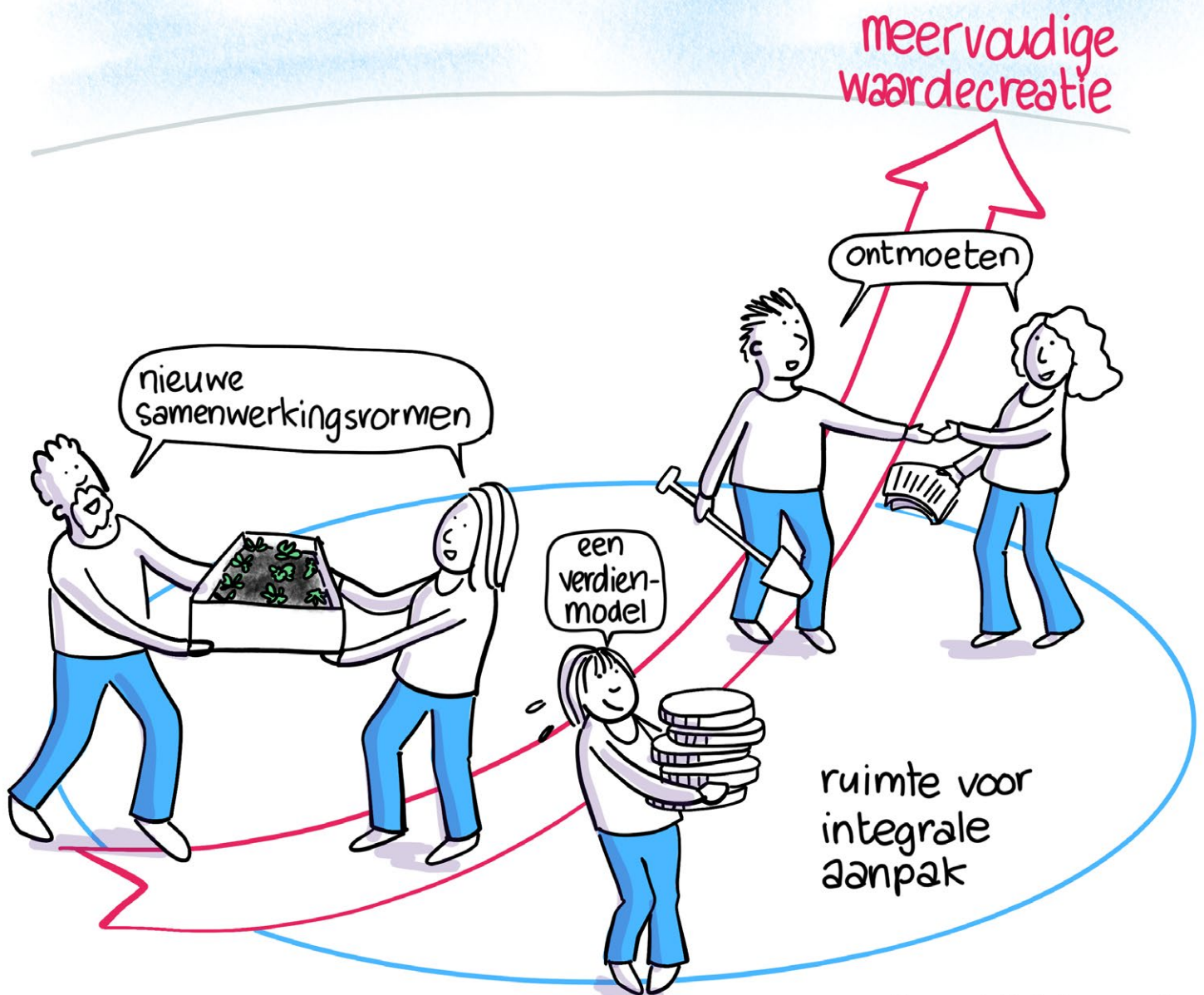
In een landelijke regio wordt hard gewerkt aan een langjarig programma dat wonen, werken en energie verbindt met een ambitieuze landbouwtransitie. Het doel? De regio positioneren als koploper in de agrofoodketen en tegelijk verduurzaming van het landschap stimuleren. De ketenbenadering hierin is essentieel: het doel is om alle partijen, van boerenorganisaties tot grote bedrijven, te betrekken bij de transitie. Het betrekken van grote soms internationale bedrijven blijkt echter complex. Dit vraagt om gerichte verbindingen en het zorgvuldig balanceren van globale en lokale belangen.

De initiatiefnemer in het gebied organiseert daarom een scenariobijeenkomst waarin boeren, jongerenorganisaties, lokale overheden, en groten bedrijven samenkomen. Alle schaalniveaus, van grote beslissingsnemers tot kleine lokale partijen, zijn aanwezig. Het gesprek gaat niet alleen over productie, maar ook over technologie, en hoe regionale belangen kunnen samengaan met mondiale ambities. Door samen te werken aan een gedeelde visie ontstaan verbindingen die eerder ontbraken. Het vervolg wordt een reeks van bijeenkomsten waarin een concrete visie uitgewerkt wordt.

**“NIEUWE ROLNEMING VRAAGT
OM ORGANISATORISCHE INNOVATIE
EN EEN ANDERE DENKWIJZE EN
MANIER VAN HANDELEN”**

Regiorotonde Steenderen

CREATIEF MET WAARDE OMGAAN



CREATIEF MET WAARDE OMGAAN

Gebiedsprocessen draaien om meervoudige waardecreatie: ecologische, sociale en economische belangen worden geïntegreerd. Dit leidt tot nieuwe modellen voor business, samenwerking en ruimtegebruik, vaak geïnspireerd door ketendenken of commons. Een uitdaging is afhankelijkheid van subsidies, wat vraagt om duurzame verdienmodellen. Botsingen tussen lokale en mondiale belangen en het ontbreken van coöperatieve structuren bemoeilijken samenwerking. Een transitie naar collectieve, duurzame modellen vereist fundamentele veranderingen in organisatievormen en mindset.

Dialogo en ontmoetingen brengen nieuwe partijen samen, met cultuurhistorische waarden als verbindend element. Deze bieden een ankerpunt voor identiteit in toekomstgerichte plannen. Korte ketens, impactanalyses en nieuwe bestuursvormen dragen bij aan een integrale benadering van economie en ecologie. De shift van erfdenken naar gebiedsdenken versterkt collectieve verantwoordelijkheid en opent ruimte voor waarde-uitwisseling die verder gaat dan financiën.

Een praktijkscène:

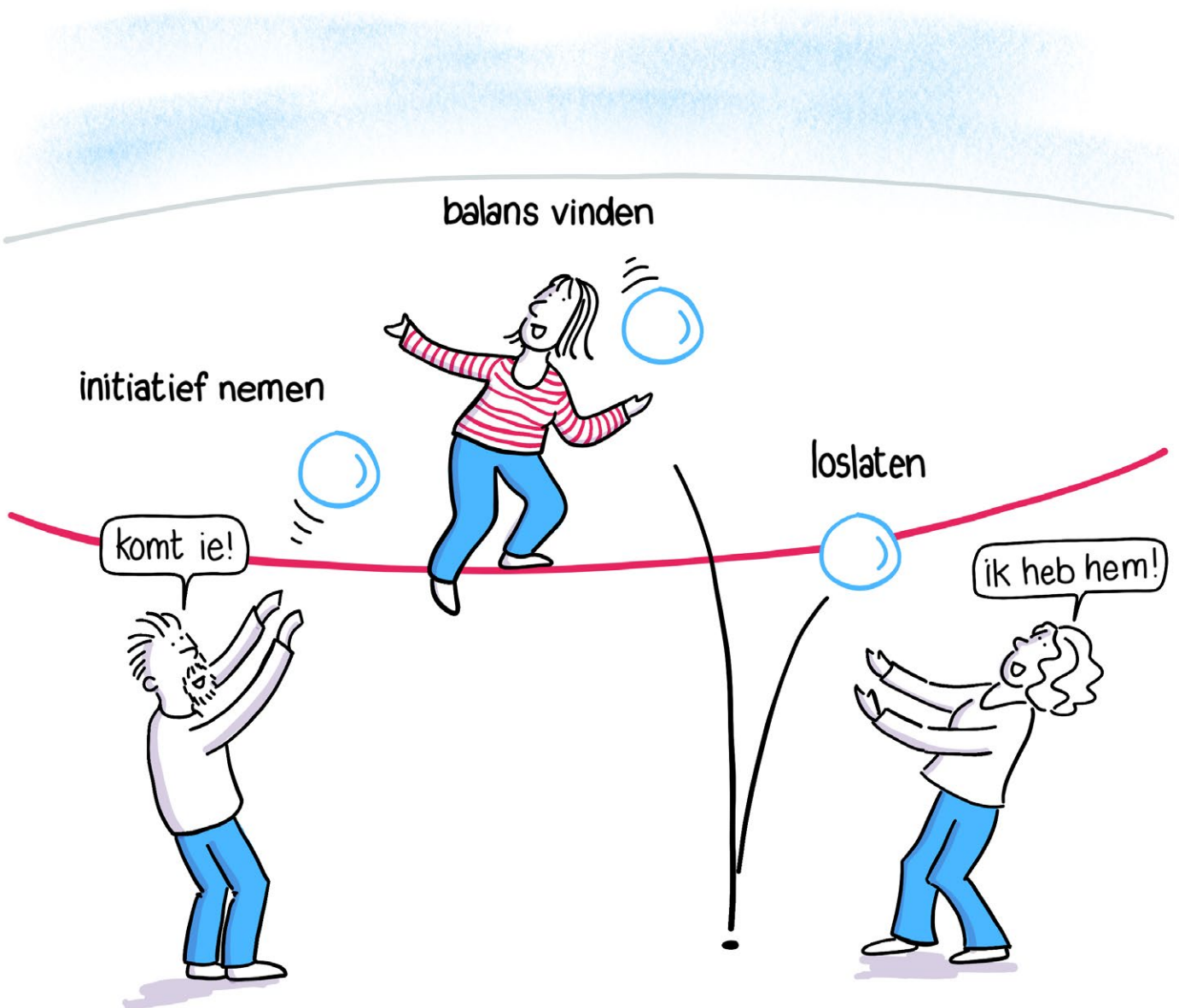
In een gebied is een lokale ondernemer bezig om een community te bouwen met vrijwilligers voor lokaal vakmanschap. Een andere organisatie zet zich in om biodiversiteit te herstellen en te verbeteren. Een initiatiefnemer ziet dat er aan verschillende opgaven naast elkaar gewerkt wordt en probeert deze mensen bij elkaar te brengen, met het idee om natuurherstel en een lokale maakindustrie te kunnen realiseren. Waar vakmanschap geherwaardeerd wordt, en regionale ketens de natuur, telers, makers en consumenten verbinden.

Uitdagingen zoals regelgeving en lange-termijnzekerheid vragen om oplossingen. Via werksessies en een waardenkader ontwikkelen de partijen plannen om economie en ecologie in balans te brengen. Formele beslissingsnemers spelen hier een belangrijk rol met betrekking tot juridische en financiële kaders; die worden in een vervolgsessie betrokken. De samenwerkende partijen hopen dat het koppelen van de cultuurhistorische kenmerken met nieuwe waarde modellen heeft gezorgd dat diverse perspectieven kunnen aanhaken bij dit nieuw verhaal over het gebied.

**“VAN ERFDENKEN NAAR
GEBIEDSDENKEN”**

Wei en Water

EIGENAARSCHAP DELEN EN BELEGGEN



EIGENAARSCHAP DELEN EN BELEGGEN

Het delen en beleggen van eigenaarschap in gebiedsprocessen is vaak balans zoeken tussen initiëren en faciliteren, waarbij lokale betrokkenheid/verbondenheid en inspraak essentieel zijn. De uitdaging ligt in het vinden van de juiste rolverdeling, waarbij afstemming tussen leiding nemen en loslaten cruciaal is voor een effectief proces. Een gevoel van rentmeesterschap, integraal werken, innovatieve experimenten en de bereidheid om iets in te leveren voor gezamenlijk succes kunnen hierbij helpen.

Een praktijkscène:

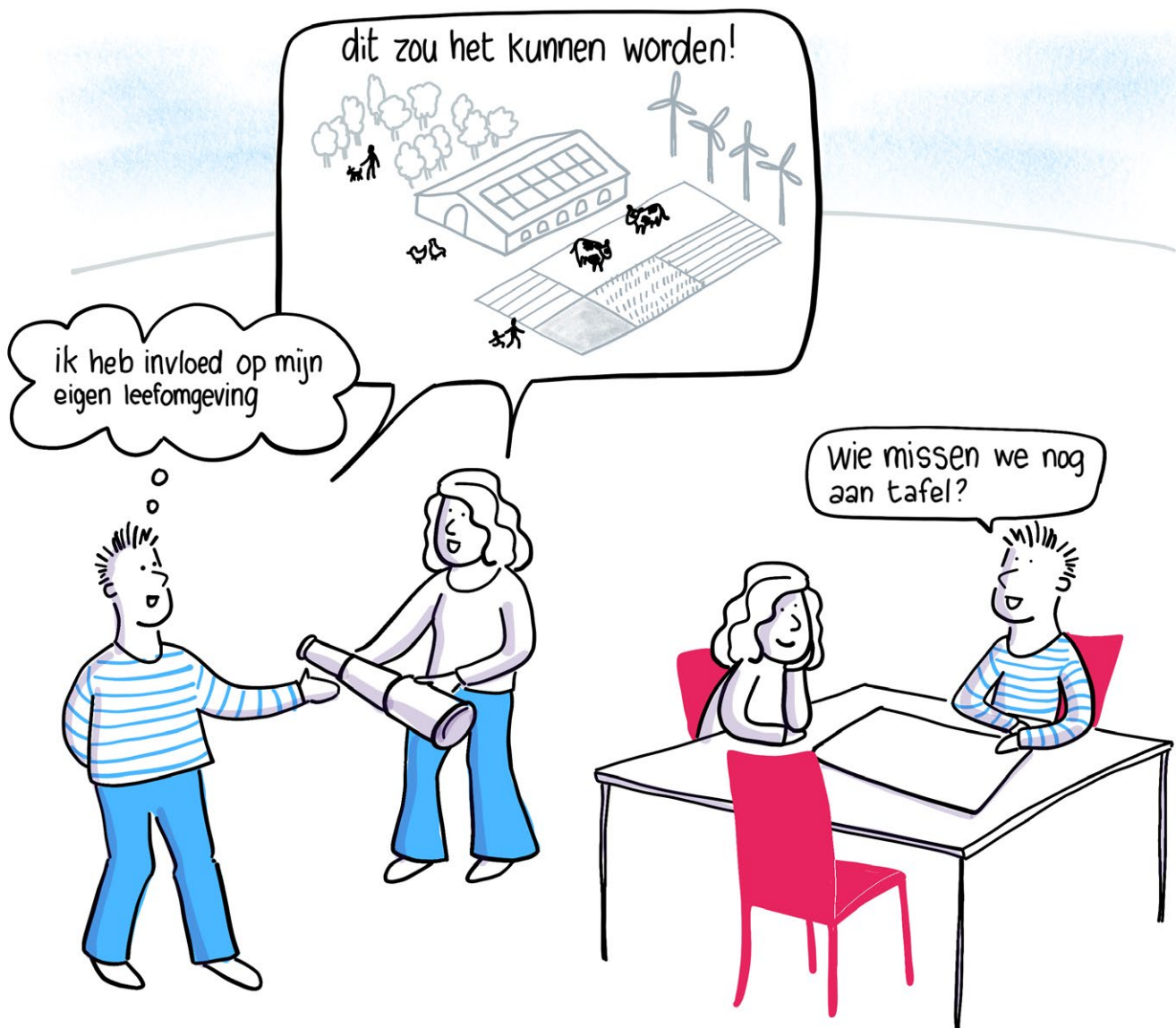
In een initiatief gericht op de toekomst van een dynamisch en multifunctioneel natuurgebied, probeert een gemeente diverse lopende projecten en alle partijen betrokken bij de thema's water, energie, en natuur bij elkaar te brengen. In het begin lijkt het alsof ze met totaal verschillende dingen bezig zijn. Na een aantal werksessies georganiseerd door de gemeente en gericht op het achterhalen van waarden en ambities van alle partijen, blijkt het dat veel partijen dezelfde ambities voor het gebied delen.

Het proces leidt tot een multifunctioneel ontwerp, wat de verschillende thema's samenbrengt. De sterkte ligt in het benutten van verschillende perspectieven en het overwinnen van kortetermijnoplossingen door gezamenlijke lange-termijndoelen te stellen. Bij deze doelen worden specifieke partijen op verwezen om verantwoordelijkheid te verdelen. Alle betrokken partijen dragen bij vanuit hun expertise, maar de samenwerking vereist een mate van flexibiliteit en het loslaten van een aantal eerder gestelde deadlines van actuele projecten. Met een duidelijke rolverdeling gaan de partijen uit het gebied zelf acties en activiteiten organiseren, om vanuit gebiedsdenken impact te maken.

**“ALLEEN DOOR VERBINDING KRIJG JE IETS
DAT STEVIG EN WERKEND IS”**

Nieuw Nijver

BESEF DAT MENSEN HUN EIGEN LEEFOMGEVING EN TOEKOMST (KUNNEN) BEPALEN



BESEF DAT MENSEN HUN EIGEN LEEFOMGEVING EN TOEKOMST (KUNNEN) BEPALEN

Veel mensen ervaren machteloosheid en onderschatten hun eigen invloed op hun omgeving, wat passiviteit in de hand werkt. Het erkennen van de invloed van mensen op hun eigen leefomgeving is daarom cruciaal voor succesvolle, gedragen gebiedsprocessen en vraagt om vertrouwen, handelingsruimte en gedeelde legitimiteit. Het opbouwen van coöperatieve structuren, het activeren van lokale netwerken en het creëren van tussenruimtes kunnen betrokkenheid en samenwerking bevorderen. Enthousiasme en verbeelding, zoals storytelling en symbolische elementen, kunnen helpen om gezamenlijke ambities tastbaar en toekomstgericht te maken.

Een praktijkscène:

Een initiatief richt zich op het ontwikkelen van een gedeelde visie op duurzaam landgebruik, waarbij het 'commons' concept wordt ingezet als nieuw model. Het doel is een coöperatief voedselproject te realiseren dat zowel lokaal gezonde voedselvoorziening ondersteunt als een prototype biedt voor opschaling.

Met co-creatieprocessen en trainingen als sociocratie en deep democracy wordt gezamenlijke besluitvorming versterkt. Workshops en evenementen verhogen bewustwording en betrokkenheid in de gemeenschap. Dit leidt tot een coöperatieve structuur met een governance-model en strategiedocument, evenals betere samenwerking tussen belanghebbenden. Hoewel het opstarten van het initiatief succesvol is, blijft inclusiviteit een uitdaging: niet alle lokale groepen worden voldoende bereikt. Toch zorgt het project ervoor dat deelnemers meer invloed krijgen op hun leefomgeving en het potentieel van gezamenlijke actie beter gaan benutten.

**“MENSEN ZIJN GEMAAKT OM
SÁMEN DINGEN TE DOEN”**

Jan Terlouw

RELATIES ALS FUNDAMENT



Thea@deBetekenaar.nl

RELATIES ALS FUNDAMENT

In gebiedsprocessen werken partijen met diverse belangen samen, wat kan leiden tot conflicten en verwarring. Rollen en belangen veranderen vaak, wat effectieve samenwerking bemoeilijkt. Aandacht voor relaties is daarom essentieel.

Hoe dat eruit kan zien: Tijd nemen om schuarpunten te bespreken en strategieën te ontwikkelen voor mogelijke conflicten. Beginnen met verbinding leggen voordat je inhoudelijke oplossingen zoekt. Het spreken van de lokale taal en erkennen van gebiedscultuur helpt om weerstand te verminderen. Intrinsieke motivatie versterkt betrokkenheid en draagvlak, waardoor een veerkrachtig fundament ontstaat voor duurzame samenwerking.

Een praktijkscène:

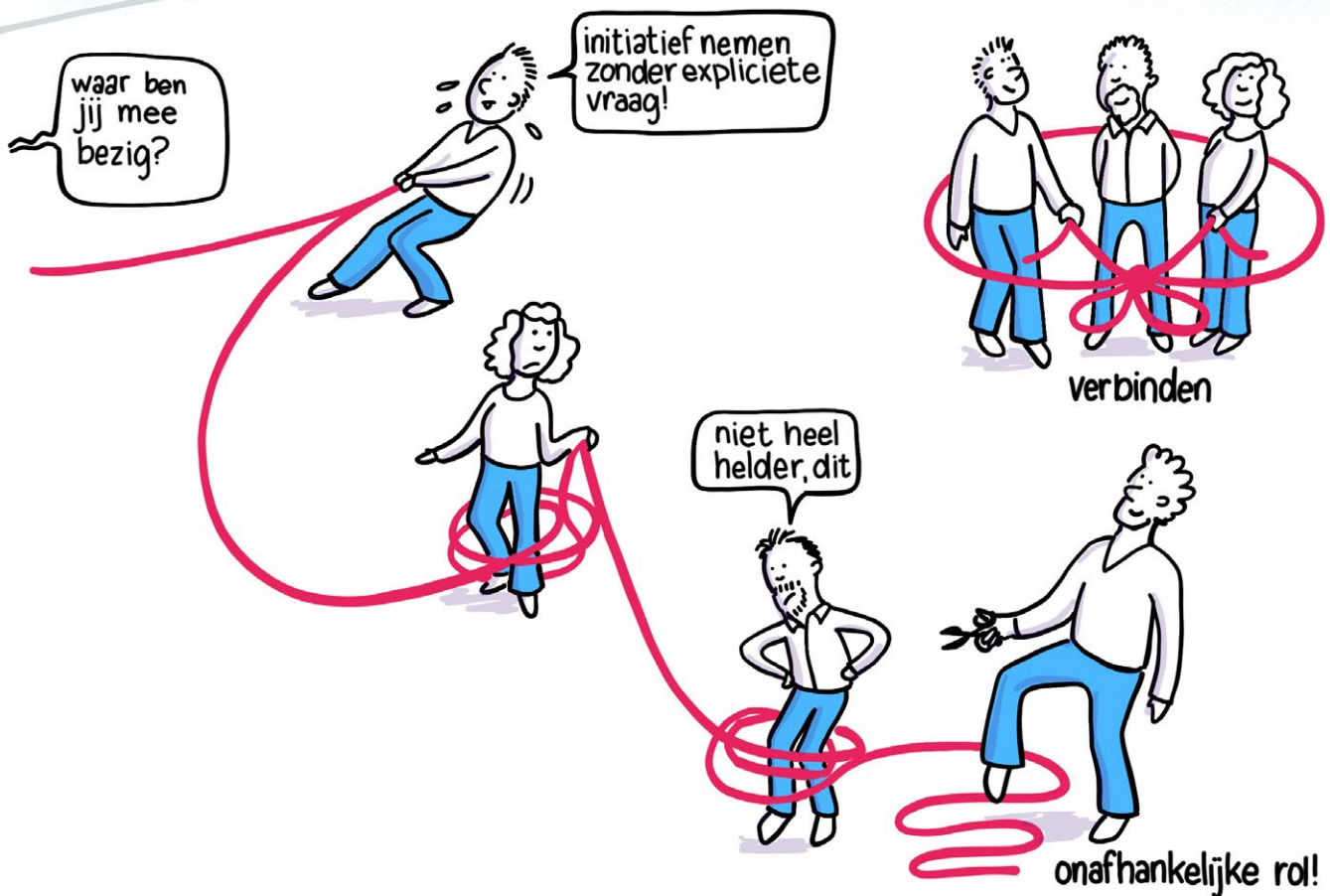
In een project rond duurzame landbouw staat het opbouwen van relaties centraal. Het uitgangspunt is dat echte verandering niet plaatsvindt door harder te werken binnen oude rollen, maar door het aangaan van nieuwe relaties en samenwerkingen. Het doel is om een veilige en open ruimte te creëren waar verschillende belanghebbenden samen kunnen leren en bouwen aan toekomstbestendige oplossingen voor landbouw in het gebied.

Onder leiding van een gebiedscoördinator brengt het initiatief boeren, ketenpartners zoals een voedselverwerker, en beleidsmakers van de provincie samen. In een serie bijeenkomsten ligt de focus op reflectie, empathisch luisteren en persoonlijke verbinding. Dit leidt tot wederzijds begrip en nieuwe inzichten. Boeren herwaarderen hun rol als kenners van bodem en klimaat, de voedselverwerker kijkt naar bredere gebiedsopbrengsten, en de provincie kijkt hoe ze ondersteunende condities kan creëren via regelgeving en/of financiering.

**“DE MENSELIJKE MAAT IS NODIG OM SAMEN OP WEG
TE KUNNEN GAAN NAAR EEN TOEKOMST WAARVAN
NIEMAND WEET HOE DIE ER PRECIES UITZIET”**

Lerende omgeving Overijssel

OMGAAN MET ONBEGRIP, CONFLICTEN EN WEERSTAND IN JE ROL



OMGAAN MET ONBEGRIP, CONFLICTEN EN WEERSTAND IN JE ROL

Het leiden van gebiedsprocessen brengt strategische en persoonlijke uitdagingen met zich mee, zoals omgaan met weerstand, onduidelijke verantwoordelijkheden en vragen over legitimiteit. Een ondersteunend netwerk, humor en een dienend leiderschapstijl kunnen helpen om verbinding te creëren en spanning te doorbreken. Door een onafhankelijke rol aan te nemen en/of de taal van de plek te spreken, groeit betrouwbaarheid en begrip binnen het proces.

Een praktijkscène:

In een gebied met uiteenlopende transitieopgaven, waaronder energieopwekking en de integratie van voedselproductie en recreatie in een circulair systeem, worstelen verschillende partijen met hun rol en verantwoordelijkheid. Het proces begon met een gemeente die een gebiedsproces initieerde, maar na verloop van tijd vraagtekens zet bij haar rol als penvoerder. Hoewel de gemeente ambities formuleerde en gesprekken faciliteerde, mist het proces nu consistentie in uitvoering.

Een visie-gedreven initiatiefnemer treedt als ‘buitenspeler’ het gebied binnen. Deze partij introduceert een alternatieve kijk op ruimtegebruik voor energie, voedsel, en recreatie. Dit leidt tot spanning, want hoewel de partij geen gevestigde speler is, bieden ze een duidelijke visie die bestaande structuren uitdagen. Het gebied schakelt uiteindelijk over naar een multifunctioneel model waarin lokale stakeholders meer eigenaarschap en verantwoordelijkheid krijgen. Spanningen in participatie en besluitvorming zijn voelbaar, zowel bestuurlijk als ambtelijk, maar worden aangepakt door duidelijke rolverdeling, open gesprekken en pilots. Een belangrijke doorbraak komt als de procesbegeleiders erin slagen gevestigde recreatiepartijen aan boord te krijgen. Zo worden nieuwe samenwerkingen gestart en ontstaat een gedeeld toekomstperspectief.

**“WERKEN MET EEN NETWERK
VAN GELIJKGESTEMDEN ZORGT VOOR
HERKENNING EN GERUSTSTELLING”**

ARK